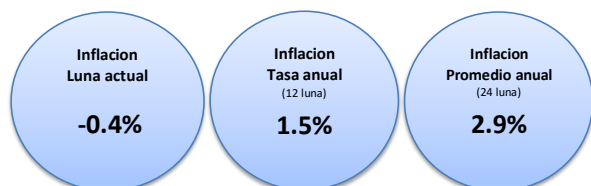


Indice di Prijs di Consumo, base Juni 2019

Januari 2024

Oficina Central di Estadistica ta presenta e resultadonan principal di e Indice di Prijs di Consumo (CPI) pa luna di Januari 2024.

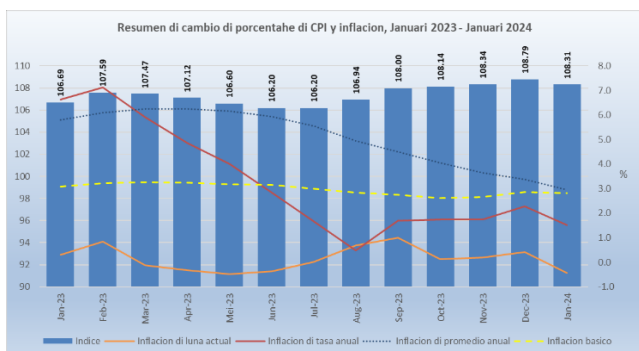


Indice di Prijs di Consumo pa luna di Januari 2024

E CPI pa luna di Januari 2024 ta 108.31, loke ta representa un caida di 0.4% compara cu e indice di December 2023 (108.79).

E cambio di e CPI pa e ultimo diesdos (12) lunanan (Januari 2024 te cu Januari 2024) ta 1.5%, un caida di 5.1 punto di porcentahe (ppt) compara cu e periodo correspondiente di aña pasa (6.6%).

E promedio anual (ultimo 24 luna) di e tasa di inflacion pa e periodonan di Januari 2021 te cu Januari 2022 y Januari 2023 te cu Januari 2024 ta 2.9%, un caida di 2.9 ppt compara cu e 5.8% registra den e periodonan di Januari 2020 te cu Januari 2021 y Januari 2022 te cu Januari 2023.



Durante e luna aki, cinco (5) di e diesdos (12) sectornan a registra caida di prijs. E caidan cu tawata tin e mayor efecto riba e CPI a wordo registra pa e sectornan di "Transporte" (-2.2%), "Paña y sapato" (-8.8%) y "Recreacion y cultura" (-1.7%), causando un efecto di respectivamente, -0.27, -0.21 y -0.16 ppt. E caidan den e restante sectornan a contribui cu un efecto di -0.10 ppt riba e CPI di Januari 2024.

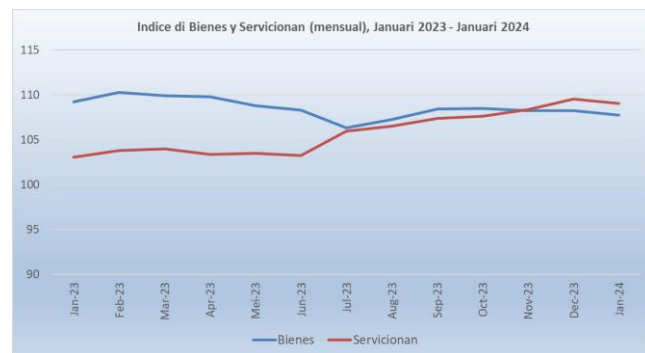
E caidan aki a wordo contraresta parcialmente door di principalmente un subida den e indice di e sector di "Cuminda y bebida no-alcoholico" (1.3%) cu a contribui cu un efecto di 0.15 ppt riba e CPI di Januari 2024. E subidan den e sectornan restante a contribui cu un efecto di 0.15 ppt riba e CPI di Januari 2024.

E caida den e sector di "Transporte" a wordo causa principalmente door di un caida di 2.1% den e categoria "Gasto relaciona cu uso di vehiculo di transporte personal", causando un efecto di -0.17 ppt. E caida den e sector di "Paña y sapato" a wordo causa principalmente door di un caida den e categoria "Paña" (-8.1%), causando un efecto di -0.15 ppt. E caida den e sector di "Recreacion y cultura" a wordo causa principalmente door di un caida di 6.9% den e categoria "Vacacion", causando un efecto di -0.19 ppt.

E subida den e sector di "Cuminda y bebida no-alcoholico" a wordo causa principalmente door di un subida den e categoria "Cuminda" (1.4%), causando un efecto di 0.14 ppt.

Canasta di consumo

E canasta di consumo di e CPI ta consisti di 408 bienes y servicionan. Compara cu December 2023, 44.9% di e bienes y servicionan aki a conoce un aumento di prijs causando un efecto di 0.74 ppt, mientras cu 37.0% ta muestra un caida di prijs, cu a contribui cu un efecto di -1.17 ppt y pa e restante 18.1% no tawata tin cambio den prijs. Prijsnan di bienes y servicionan a baha cada uno cu 0.4% y a causa un efecto di respectivamente, -0.25 y -0.18 ppt riba e CPI di Januari 2024.



CPI (BASE JUN 2019 = 100)								CPIC			BESTAANSMINIMUM		
Luna	Aña	Indice	Luna actual	Acumula	Tasa anual	Promedio anual	Bienes	Servicionan	CPIC	Energia	Cuminda	1 adulto	2 adulto + 2 mucha
Januari	2024	108.31	-0.4	-0.4	1.5	2.9	-0.4	-0.4	2.8	2.1	5.5	2,601	5,462
December	2023	108.79	0.4	2.3	2.3	3.4	-0.05	1.0	2.9	3.8	6.3	2,600	5,460
Januari	2023	106.69	0.3	0.3	6.6	5.8	0.4	0.1	3.1	15.1	11.1	2,554	5,363

Core inflation

E CPIC (core inflation) - CPI excluyendo e efecto di energia y cuminda - a registra na Januari 2024 un subida di 2.8%. E indice di energia - cu ta consisti di e productonan: electricidad, awa, gasolin y diesel - a registra un subida di 2.1%. E indice di cuminda a registra un subida di 5.5%.

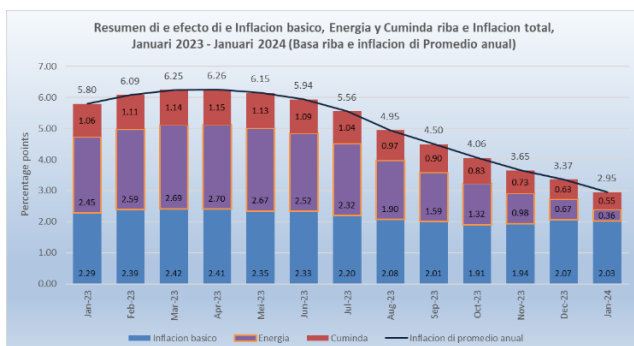
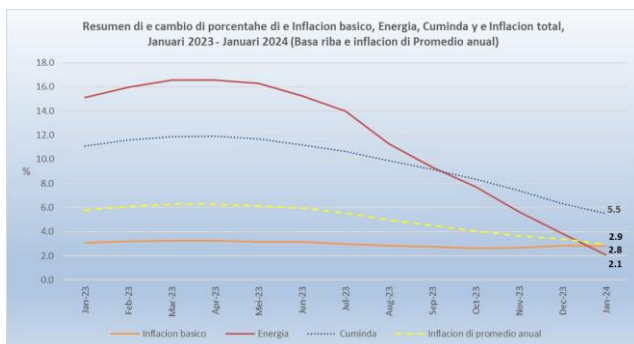
Kico ta CPIC?

E CPIC (core inflation) of e inflacion basico ta un porcion di e inflacion unda cierto articulonan cu tin movimientonan di prijsnan volatil ta wordo exclui, manera productonan alimenticio y energetico. Na momento cu e inflacion basico wordo calcula, e componentenan mas volatil ta wordo elimina di e inflacion total. E indice di e inflacion basico ta sirbi pa evalua e tendencia riba medio y largo plazo di e nivel general di prijsnan. Pa ahusta maneho monetario, hopi economista ta enfoca riba e tasa di e inflacion basico, como cu esaki ta permiti un evaluacion mas profundo di e procesonan di inflacion reciente den e economia.

E CPIC ta wordo calcula door di compara e indice promedio di e periodo di e 12 lunanan mas reciente cu e promedio di e periodo di 12 lunanan anterior (Promedio anual).

Elaboracion di un CPI tin tres meta principal.

1. Como un metodo di calculo pa compensa empleadonan pa motibo di perdida di poder di compra, ahustando nan salarionan, cu e proporción di e cambio porcentual di CPI, locual ta conoci como indexing.
2. Como un mecanismo pa ahusta componentenan di e producto domestico bruto (GDP) di termino nominal pa termino real den Cuentanan Nacional. (Por ehempel door di elimina e efectonan di cambionan di prijs di e balor di consumo)
3. Como un medio pa gobiernonan y/of banconan central fihá obhetivonan inflacionario.



Bestaansminimum

E bestaansminimum pa un hogar consistiendo di dos (2) adulto y dos (2) mucha (edad 0-15 aña) na Januari 2024 ta Afl. 5,462, un subida di Afl. 2 compara cu December 2023 (Afl. 5,460). E bestaansminimum pa un hogar di un (1) adulto ta Afl. 2,601, un subida di Afl. 1 compara cu December 2023 (Afl. 2,600).

Kico ta un "Bestaansminimum" y con e ta wordo ahusta?

CBS ta defini un bestaansminimum como e nivel minimo di entrada cu ta wordo percibi necesario pa un persona of famia por funciona den sociedad di un manera adecuado y socialmente aceptabel. Ora nos usa e definicion "Bestaansminimum", en realidad ta wordo referi na un "Social Bestaansminimum" y no na e definicion literal di un "Bestaansminimum" cu ta referi na "e suma di placa necesario pa compra e bienes y servicionan cu ta wordo considera necesario pa biba un bida liber di privacionnan basico" (Nacionnan Uni). Un indice a wordo crea pa e "Bestaansminimum" door di calcula e costo di tur recursonan esencial cu un adulto promedio ta consumi durante un luna. Cada luna e indice aki ta wordo ahusta, a base di e prijsnan di alimento, paña, vivienda, transporte y otro articulonan den e canasta.

E bestaansminimum actual ta wordo basa riba e rapport "Bestaansminimum 2010" publica door di CBS na Januari 2010, y cual ta wordo actualisa mensualmente segun e CPI. E unidad di referencia usa door di CBS (manera indica den e rapport aki) ta di un hogar cu ta consisti di dos adulto y dos mucha (di 0 pa 14 aña).



Bestaansminimum na Januari 2024

E bestaansminimum ta e nivel minimo di entrada cual ta wordo percibi cu ta necesario pa logra mantene un nivel di bida adecuado den un cierto pais. Usualmente e bestaansminimum ta wordo determina door di calcula e gasto di tur e recursonan esencial cu un adulto ta consumi den un luna of aña. Generalmente esaki ta wordo yama un indice basico di necesidad, y e ta varia segun e prijs di cuminda, paña, vivienda, transporte y otro articulonan den e “canasta”. Escalanan di ekivalencia ta wordo usa pa ahusta e nivel minimo di entrada percibi pa hogarnan di diferente tamaño y composicion. E escala ta asigna un peso di 1.0 pa e prome adulto y 0.5 pa cada adulto adicional den e hogar (edad 16+) y un peso di 0.3 pa cada mucha (edad 0-15 aña). E bestaansminimum ta basa riba cifranan di e rapport “Bestaansminimum 2010” y ta wordo actualisa mensualmente pa cu inflacion usando e CPI mensual. E unidad di referencia den e rapport aki ta di un hogar cu ta consisti di dos (2) adulto y dos (2) mucha (edad 0-15 aña).

Na Januari 2024 e bestaansminimum mensual pa un hogar cu ta consisti di dos (2) adulto y dos (2) mucha (edad 0-15 aña) (Afl. 5,462) ta muestra un subida di Afl. 99 compara cu Januari 2023 (Afl. 5,363) y a wordo causa principalmente door di subidanan di respectivamente, Afl. 65 y Afl. 29, den e sectornan di “Cuminda y bebida no-alcoholico” y “Comunicacion”.

Tabel 1 Bestaansminimum mensual na Aruba (na Afl.) pa sector pa un famia consistiendo di 2 adulto y 2 mucha (0-14 aña)

Sector	Jan-23	Jan-24	Cambio
			Absoluto
Cuminda y bebida no-alcoholico	2,230	2,295	65
Paña y sapato	237	229	-8
Vivienda	1,645	1,650	5
Mobilario	118	115	-3
Salud	80	84	4
Transporte	336	310	-26
Comunicacion	141	170	29
Recreacion y cultura	162	164	2
Educacion	78	97	19
Restante bienes y servicio	337	346	9
Total	5,363	5,462	99

Source: Central Bureau of Statistics Aruba

Tabel 2 Bestaansminimum mensual na Aruba (na Afl.) segun tamaño y composicion di famia, Januari 2024 (Base Oct. 2010)

Periodo	Escala di ekivalencia				
	1	1.3	1.5	1.8	2.1
	1 adulto	1 adulto	2 adulto	2 adulto	2 adulto
	+ 1 mucha		+ 1 mucha		+ 2 mucha
Jan-23	2,554	3,320	3,831	4,597	5,363
Feb-23	2,568	3,339	3,852	4,623	5,393
Mar-23	2,565	3,334	3,847	4,616	5,386
Apr-23	2,564	3,333	3,845	4,615	5,384
Mei-23	2,550	3,315	3,824	4,589	5,354
Jun-23	2,541	3,303	3,812	4,574	5,336
Jul-23	2,540	3,302	3,810	4,572	5,334
Aug-23	2,554	3,320	3,831	4,598	5,364
Sep-23	2,585	3,360	3,877	4,653	5,428
Oct-23	2,587	3,363	3,880	4,656	5,432
Nov-23	2,594	3,372	3,891	4,669	5,447
Dec-23	2,600	3,380	3,900	4,680	5,460
Jan-24	2,601	3,381	3,901	4,681	5,462

Source: Central Bureau of Statistics Aruba

Na Januari 2024 e bestaansminimum mensual pa un hogar cu ta consisti di un solo adulto ta Afl. 2,601, cual ta representa un deficit di entrada di Afl 615, un caida di Afl. 46 compara cu e deficit observa un aña pasa (Afl. 661). E deficit aki ta e di dos mas halto registra den un periodo di seis (6) aña pa luna di Januari.

Tabel 3 Surplus/deficit di entrada mensual (na Afl.) pa December pa un hogar di un solo adulto, 2018 - 2023

Periodo	Salario		Surplus/deficit
	1 adulto	minimo	
2019	2,248	1,711	-537
2020	2,314	1,815	-499
2021	2,257	1,815	-442
2022	2,343	1,815	-528
2023	2,554	1,893	-661
2024	2,601	1,986	-615

Source: Central Bureau of Statistics Aruba

Tabel 4 Resumen di cambian di porcentahe di CPI y bestaansminimum, Januari 2023 - Januari 2024 (Jun 2019=100)

	Jan-23	Feb-23	Mar-23	Apr-23	Mei-23	Jun-23	Jul-23	Aug-23	Sep-23	Oct-23	Nov-23	Dec-23	Jan-24
Indice di CPI													
CPI (Mensual)	106.69	107.59	107.47	107.12	106.60	106.20	106.20	106.94	108.00	108.14	108.34	108.79	108.31
CPI (12-luna averahe)	104.40	104.99	105.49	105.91	106.25	106.49	106.64	106.68	106.83	106.98	107.14	107.34	107.47
Cambio di porcentahe di CPI													
Luna actual	0.3	0.8	-0.1	-0.3	-0.5	-0.4	0.0	0.7	1.0	0.1	0.2	0.4	-0.4
Acumula	0.3	1.1	1.0	0.7	0.2	-0.2	-0.2	0.5	1.5	1.7	1.8	2.3	-0.4
Tasa anual	6.6	7.1	5.9	4.9	4.0	2.8	1.7	0.5	1.7	1.7	1.7	2.3	1.5
Promedio anual	5.8	6.1	6.2	6.3	6.1	5.9	5.6	4.9	4.5	4.1	3.7	3.4	2.9
Indice di Bienes													
Bienes (Mensual)	109.27	110.31	109.96	109.78	108.82	108.30	106.36	107.25	108.42	108.51	108.29	108.24	107.77
Bienes (12-luna averahe)	105.55	106.48	107.24	107.93	108.46	108.84	108.91	108.78	108.77	108.79	108.67	108.63	108.50
Cambio di porcentahe													
Luna actual	0.4	0.9	-0.3	-0.2	-0.9	-0.5	-1.8	0.8	1.1	0.1	-0.2	0.0	-0.43
Acumula	0.4	1.4	1.0	0.9	0.0	-0.5	-2.3	-1.4	-0.4	-0.3	-0.5	-0.5	-0.4
Tasa anual	10.3	11.3	9.1	8.1	6.2	4.4	0.9	-1.4	-0.1	0.3	-1.3	-0.5	-1.4
Promedio anual	8.6	9.2	9.5	9.7	9.6	9.3	8.6	7.5	6.6	5.7	4.6	3.8	2.8
Indice di Servicionan													
Servicionan (Mensual)	103.09	103.80	104.00	103.40	103.51	103.27	105.98	106.51	107.40	107.64	108.41	109.55	109.07
Servicionan (12-luna averahe)	102.79	102.92	103.05	103.09	103.17	103.23	103.47	103.75	104.13	104.46	105.00	105.55	106.05
Cambio di porcentahe													
Luna actual	0.1	0.7	0.2	-0.6	0.1	-0.2	2.6	0.5	0.8	0.2	0.7	1.0	-0.4
Acumula	0.1	0.8	1.0	0.4	0.5	0.3	2.9	3.4	4.3	4.5	5.3	6.4	-0.4
Tasa anual	1.6	1.5	1.5	0.4	0.9	0.7	2.8	3.3	4.4	3.9	6.3	6.4	5.8
Promedio anual	2.0	2.0	1.8	1.6	1.4	1.3	1.4	1.5	1.6	1.8	2.4	2.8	3.2
Indice di CPIC, Energia & Cuminda													
CPIC (12-luna averahe)	102.11	102.45	102.73	102.98	103.20	103.41	103.53	103.68	103.86	104.05	104.36	104.73	104.98
Energia (12-luna averahe)	112.20	113.69	114.93	115.88	116.55	116.77	116.82	116.23	116.07	116.00	115.44	114.96	114.51
Cuminda (12-luna averahe)	108.68	109.69	110.63	111.44	112.14	112.67	113.17	113.51	113.90	114.21	114.34	114.42	114.68
Cambio di porcentahe													
CPIC (Promedio anual)	3.1	3.2	3.3	3.3	3.2	3.2	3.0	2.8	2.7	2.6	2.7	2.9	2.8
Energia (Promedio anual)	15.1	16.0	16.5	16.5	16.3	15.3	14.0	11.3	9.3	7.7	5.6	3.8	2.1
Cuminda (Promedio anual)	11.1	11.6	11.9	11.9	11.7	11.2	10.6	9.9	9.2	8.4	7.4	6.3	5.5
Bestaansminimum (Mensual)													
1 adulto	2,554	2,568	2,565	2,564	2,550	2,541	2,540	2,554	2,585	2,587	2,594	2,600	2,601
2 adulto + 2 mucha	5,363	5,393	5,386	5,384	5,354	5,336	5,334	5,364	5,428	5,432	5,447	5,460	5,462
Cambio na Af!													
1 adulto (Mensual)	-6	14	-3	-1	-14	-9	-1	14	31	2	7	6	1
1 adulto (Anual)	211	220	193	182	147	127	100	41	57	58	41	40	47
2 adulto + 2 mucha (Mensual)	-13	30	-7	-2	-30	-18	-2	30	64	4	15	13	2
2 adulto + 2 mucha (Anual)	443	462	406	381	308	266	210	86	119	121	85	84	99

Source: Central Bureau of Statistics Aruba

Tabel 5 Cambio di porcentahe pa sector

Sector	Peso	Cambio di porcentahe				
		Efecto Dec - Jan	Luna actual Dec - Jan	Acumula Dec - Jan	Tasa anual Jan 23 - Jan 24	Promedio anual Jan 22/23 - Jan 23/24
CPI	10,000.0	-0.43	-0.4	-0.4	1.5	2.9
01. Cuminda y bebida no-alcoholico	1,125.3	0.15	1.3	1.3	2.9	5.8
02. Bebida alcoholico y productonan di tabaco	81.9	0.00	0.4	0.4	2.1	4.6
03. Paña y sapato	625.9	-0.21	-8.8	-8.8	-3.1	-4.9
04. Vivienda	2,553.3	0.08	0.3	0.3	0.3	5.7
05. Mobiliario	741.3	-0.08	-0.9	-0.9	-2.4	2.9
06. Salud	235.8	-0.02	-1.0	-1.0	5.3	4.0
07. Transporte	1,815.4	-0.27	-2.2	-2.2	-7.8	-3.0
08. Comunicacion	706.3	0.00	0.0	0.0	20.9	5.5
09. Recreacion y cultura	891.2	-0.16	-1.7	-1.7	1.2	-1.9
10. Educacion	83.0	0.00	0.0	0.0	24.8	12.3
11. Restaurant y hotel	373.7	0.06	1.2	1.2	2.2	6.8
12. Restante bienes y servicio	767.0	0.00	0.0	0.0	2.8	2.8

Source: Central Bureau of Statistics Aruba

Tabel 6 Categorianan cu influencia positivo mas grandi riba e CPI di Januari 2024

Categoria	Cambio mensual	Efecto
Cuminda	1.4	0.14
Mueble y accesorionan, tapijt y otro tipo di material pa vloer	15.3	0.14
Mantenion y reparacion di vivienda	1.3	0.08
Servicio di alohamento	84.5	0.05

Source: Central Bureau of Statistics Aruba

Tabel 7 Categorianan cu influencia negativo mas grandi riba e CPI di Januari 2024

Categoria	Cambio mensual	Efecto
Aparato pa uso domestico	-8.7	-0.22
Vacacion	-6.9	-0.19
Gasto relaciona cu uso di vehiculo di transporte personal	-2.1	-0.17
Paña	-8.1	-0.15

Source: Central Bureau of Statistics Aruba

Cambio di prijs di petroleo, utilidad, gasolin y diesel na Januari 2024

Prijs di utilidad (electricidad y awa), gasolin y diesel ta wordo determina primordialmente door di e prijs internacional di petroleo. Na Januari 2024 e prijs promedio pa bari di petroleo (US\$ 73.56) a conoce un subida di US\$ 0.95 (1.3%) compara cu December 2023 (US\$ 72.61).

Prijs di electricidad y di awa no a cambia compara cu December 2023. Consecuentemente, e prijs promedio di electricidad pa vivienda a keda Afl. 274.57, mientras cu e prijs promedio di awa pa vivienda a keda Afl. 168.73.

Prijs di gasolin a registra un caida di Afl. 4.80 cent (-2.0%) na Januari 2024 y a causa un efecto di -0.09 ppt riba e CPI. Prijs di diesel a registra un caida di Afl. 13.60 cent (-6.0%) na Januari 2024 y a causa un efecto di -0.02 ppt riba e CPI.

Na Januari 2024, utilidad, gasolin y diesel como grupo, tawata tin un caida di prijs di 0.7% compara cu December 2023 y hunto tawata tin un influencia di -0.11 ppt riba e CPI, mientras cu e restante 404 bienes y servicio hunto, a conoce un caida di prijs di 0.4% y tawata tin efecto un efecto di -0.32 ppt riba e CPI.

Tabel 9 Efecto di bienes y servicicionan cu ta depende di prijs di petroleo riba e CPI di Januari 2024

Categoría	Peso	Mensual		Anual	
		Cambio	Efecto	Cambio	Efecto
Electricidad	810.2	0.0	0.00	-6.8	-0.57
Gasolin	430.5	-2.0	-0.09	-4.5	-0.21
Awa	367.3	0.0	0.00	0.0	0.00
Diesel	30.2	-6.0	-0.02	-13.4	-0.05
Total di grupo	1,638.1	-0.7	-0.11	-4.7	-0.83
Restante bienes y servicio	8,361.9	-0.4	-0.32	2.9	2.35
CPI	10,000.0	-0.4	-0.43	1.5	1.52

Source: Central Bureau of Statistics Aruba

Tabel 8 Prijs di petroleo, utilidad, gasolin y diesel, 2023 - 2024

Luna	2023							2024								
	Costo total di energia		Costo total di energia		Electricidad	Awa	Gasolin	Diesel	Costo total di energia		Costo total di energia		Electricidad	Awa	Gasolin	Diesel
	Petroleo ≤ 500 kWh	501-1000 kWh	Petroleo ≤ 500 kWh	501-1000 kWh												
Januari	78.01	38.53	39.65	294.56	168.73	243.80	246.60	73.56	35.80	36.84	274.57	168.73	232.90	213.60		
Februari	76.99	38.53	39.65	294.56	168.73	262.50	260.30									
Maart	73.51	38.53	39.65	294.56	168.73	257.60	234.80									
April	79.51	38.53	39.65	294.56	168.73	262.40	231.50									
Mei	71.86	35.80	36.84	274.57	168.73	266.70	221.50									
Juni	70.12	35.80	36.84	274.57	168.73	255.90	209.10									
Juli	75.57	35.80	36.84	274.57	168.73	256.40	212.50									
Augustus	81.34	35.80	36.84	274.57	168.73	268.80	225.60									
September	88.11	35.80	36.84	274.57	168.73	283.70	251.70									
October	85.94	35.80	36.84	274.57	168.73	277.90	260.80									
November	78.48	35.80	36.84	274.57	168.73	248.60	247.80									
December	72.61	35.80	36.84	274.57	168.73	237.70	227.20									
Averahe anual	77.67	36.71	37.78	281.24	168.73	260.17	235.78	73.56	35.80	36.84	274.57	168.73	232.90	213.60		

Source: Central Bureau of Statistics Aruba

¹ Prijs promedio di petroleo di West Texas Intermediate (WTI) pa bari na US\$ (Source: U.S. Energy Information Administration)

² Costo total di enegia na Afl. cent pa kWh

³ Prijs di electricidad na Afl. ta basa riba un uso promedio pa vivienda di 725.5 kWh

⁴ Prijs di awa na Afl. ta basa riba un uso promedio pa vivienda na m³

⁵ Prijs di gasolin y diesel na Afl. cent pa liter

Cambio di prijs di Cuminda y servicio di catering na Januari 2024

E indice di “Cuminda & servicio di catering” a registra un subida di 1.0% na Januari 2024, despues di a registra un subida di 0.3% na December 2023. E indice di “Cuminda na cas” (1.3%) a registra un subida, unda ocho (8) di e diesun (11) indicenan di e gruponan di cuminda na cas a subi na Januari 2024. E indice di “Fruta” a conoce e subida di mas grandi (8.0%) na Januari 2024. Otro subidanan significante a wordo registra den e indicenan di “Batata, yuca y batata dushi” (3.1%), “Lechi, keshi y webo” (1.8%) y “Berdura” (1.5%).

E caidanan mas grandi a wordo registra den e indicenan di “Pisca y otro cuminda di lama” (-0.1%) y “Azeta y otro productonan traha di vet” (-0.1%) na Januari 2024.

E indice di “Cuminda pafo di cas” a registra un subida di 0.1% na Januari 2024.

Na Januari 2024, “Cuminda na cas” y “Cuminda pafo di cas” como grupo, tawata tin un subida di prijs di 1.0% compara cu December 2023 y hunto tawata tin un influencia di 0.16 ppt riba e CPI, mientras cu e restante bienes y servicio hunto a experencia un caida di prijs di 0.7% y tawata tin un efecto di -0.59 ppt riba e CPI.

Tabel 11 Efecto di Cuminda na cas y Cuminda pafo di cas riba e CPI di Januari 2024

Categoría	Peso	Cambio di Efecto	
		porcentahe	
Cuminda na cas	1,087.7	1.3	0.15
Cuminda pafo di cas	429.8	0.1	0.01
Total di grupo	1,517.5	1.0	0.16
Restante bienes y servicio	8,482.5	-0.7	-0.59
CPI	10,000.0	-0.4	-0.43

Source: Central Bureau of Statistics Aruba

Tabel 10 Cambio di porcentahe pa Cuminda & servicio di catering

Sector	Peso	Indice			Cambio di porcentahe			Efecto	
		Jan-23	Dec-23	Jan-24	Luna actual	Luna actual	Tasa anual	Luna actual	Tasa anual
					Nov - Dec	Dec - Jan	Jan 23 - Jan 24	Dec - Jan	Jan 23 - Jan 24
Cuminda & servicio di catering	1,517.5	114.44	117.39	118.53	0.3	1.0	3.6	0.159	0.582
Cuminda na cas	1,087.7	114.20	115.99	117.52	0.3	1.3	2.9	0.153	0.339
Pan y otro productonan di grano	178.1	115.31	120.29	120.40	0.2	0.1	4.4	0.002	0.085
Carni	242.5	119.31	115.45	116.32	-0.7	0.7	-2.5	0.019	-0.068
Pisca y otro cuminda di lama	49.0	113.48	110.87	110.72	-0.8	-0.1	-2.4	-0.001	-0.013
Lechi, keshi y webo	135.3	120.67	125.09	127.36	1.8	1.8	5.5	0.028	0.085
Azeta y otro productonan traha di vet	32.2	125.93	125.59	125.52	1.1	-0.1	-0.3	0.000	-0.001
Fruta	97.6	105.07	103.02	111.29	-0.4	8.0	5.9	0.074	0.057
Batata, yuca y batata dushi	18.2	85.71	87.10	89.82	-2.9	3.1	4.8	0.005	0.007
Berdura	89.1	100.00	96.91	98.33	2.5	1.5	-1.7	0.012	-0.014
Sucu, jam y otro tipo di cos dushi	42.0	113.52	128.55	128.50	0.9	0.0	13.2	0.000	0.059
Restante productonan pa alimentacion	80.1	110.86	121.60	121.88	0.4	0.2	9.9	0.002	0.083
Bebida no-alcoholico	123.6	116.75	120.73	121.84	0.3	0.9	4.4	0.013	0.024
Cuminda pafo di cas	429.8	115.05	120.95	121.09	0.2	0.1	5.2	0.005	0.243
Otro bienes y servicionan	8,482.5	105.31	107.25	106.49	0.4	-0.7	1.1	-0.592	0.938
Otro bienes	4,735.8	108.14	106.46	105.53	-0.1	-0.9	-2.4	-0.404	-1.159
Otro servicionan	3,746.7	101.72	108.24	107.69	1.2	-0.5	5.9	-0.189	2.097
CPI	10,000.0	106.69	108.79	108.31	0.4	-0.4	1.5	-0.434	1.520

Source: Central Bureau of Statistics Aruba

CPI pa e periodo

Januari 2023 – Januari 2024

Indice di Prijs di Consumo

Den e ultimo diesdos (12) lunanan, e CPI a subi cu 1.5%, unda nuebe (9) di e diesdos (12) sectornan a registra subida di prijs. E subidanan cu tawata tin e mayor efecto riba e CPI a wordo registra pa e sectornan di “Comunicacion” (20.9%), “Cuminda y bebida no-alcoholico” (2.9%), “Restante bienes y servicio” (2.8%), “Educacion” (24.8%), “Recreacion y cultura” (1.2%), “Restaurant y hotel” (2.2%) y “Salud” (5.3%) causando un efecto di respectivamente, 1.54, 0.34, 0.32, 0.24, 0.11, 0.11 y 0.11 ppt. E subidanan den e restante sectornan a contribui cu un efecto di 0.10 ppt riba e CPI di Januari 2023 - Januari 2024.



E subidanan aki a wordo contraresta parcialmente door di principalmente un caida den e indice di e sector di “Transporte” (-7.8%), cu a contribui cu un efecto di -1.06 ppt. E caidanan den e restante sectornan a contribui hunto cu un efecto di -0.29 ppt riba e CPI di Januari 2023 - Januari 2024.

E subida den e sector di “Comunicacion” a wordo causa principalmente door di un subida di 21.1% den e categoria “Servicio di telefon y fax”, causando un efecto di 1.49 ppt. E subida den e sector di “Cuminda y bebida no-alcoholico” a wordo causa principalmente door di un subida di 2.7% den e categoria “Cuminda”, causando un efecto di 0.28 ppt. E subida den e sector di “Restante bienes y servicio” a wordo causa principalmente door di un subida den e categoria “Cuido personal” (5.1%), causando un efecto di 0.20 ppt. E subida den e sector di “Educacion” a wordo causa door di subida den e categorianan “Educacion secundario” (32.0%) y “Educacion preescolar y basico” (42.9%), causando un efecto di respectivamente, 0.14 y 0.10 ppt. E subida den e sector di “Recreacion y cultura” a wordo causa principalmente door di un subida di 4.9% den e categoria “Vacacion”, causando un efecto di 0.12 ppt. E subida den e sector di “Restaurant y hotel” a wordo causa door di subida den e categoria “Cuminda pafo di cas” (5.2%), causando un efecto di 0.24 ppt. E subida den e sector di “Salud” a wordo causa principalmente door di un subida di 6.3% den e categoria “Producto, aparatonan y ekipo medico”, causando un efecto di 0.08 ppt.

E caida den e sector di “Transporte” a wordo causa principalmente door di un caida di 18.2% den e categoria “Compra di vehiculo”, causando un efecto di -0.91 ppt.

Canasta di consumo

Den e ultimo aña cu a pasa 57.8% di productonan den e canasta di consumo di e CPI a conoce un aumento di prijs causando un efecto di 4.76 ppt, mientras cu 35.0% ta muestra un caida di prijs, cu a contribui cu un efecto di -3.24 ppt y pa e restante 7.1% no tawata tin cambio den prijs. E indice di “Bienes” (-1.4%) a registra caida, causando un efecto di -0.82 ppt, mientras cu e indice di “Servicionan” a registra un subida di 5.8% y a causa un efecto di 2.34 ppt.

Bestaansminimum

Den e ultimo diesdos (12) lunanan e bestaansminimum pa un hogar consistiendo di dos (2) adulto y dos (2) mucha (edad 0-15 aña) a registra un subida di Afl. 99, di Afl. 5,363 na Januari 2023 pa Afl. 5,462 na Januari 2024. E subida aki a wordo causa principalmente door di subida den e sectornan di “Cuminda y bebida no-alcoholico” (Afl. 65) y “Comunicacion” (Afl. 29).

Cambio di prijs di petroleo, utilidad, gasolin y diesel

E prijs promedio pa bari di petroleo a conoce un caida di US\$ 4.45 (-5.7%) di US\$ 78.01 na Januari 2023 pa US\$ 73.56 na Januari 2024.

E indice di Energia a baha cu 4.7% den e ultimo aña y a causa un efecto di -0.83 ppt. E indicenan di “Gasolin” (-4.5%) y “Diesel” (-13.4%) a registra caidanan, causando un efecto di respectivamente -0.21 y -0.05 ppt riba e CPI. E indice di “Electricidad” (-6.8%) a registra caida, causando un efecto di -0.57 ppt, mientras cu e indice di “Awa” no a registra cambio. E restante 404 bienes y servicio hunto, a conoce un subida di 2.9% y tawata tin hunto un efecto di 2.35 ppt.

Cambio di prijs di Cuminda y servicio di catering

Den e ultimo diesdos (12) lunanan e indice di “Cuminda & servicio di catering” a subi cu 3.6%. E indice di “Cuminda na cas” a conoce un subida di 2.9%, unda shete (7) di e diesun (11) indicenan di e gruponan di “Cuminda na cas” a subi durante e periodo aki.

E indice di “Sucu, jam y otro tipo di cos dushi” a conoce un subida di 13.2%, e subida mas grandi entre e gruponan di “Cuminda na cas”. Ademá otro subidanan significante a wordo registra den e indicenan di “Restante productonan pa alimentacion” (9.9%), “Fruta” (5.9%), “Lechi, keshi y webo” (5.5%) y “Batata, yuca y batata dushi” (4.8%). E caida mas grandi durante e periodo aki a wordo registra den e indice di “Carni” (-2.5%).

E indice di “Cuminda pafo di cas” a registra un subida di 5.2% den e ultimo diesdos (12) lunanan.

APPENDIX 1

Cambianan mensual y anual (%) di e Indice di Prijs di Consumo pa Januari 2024 (Jun 2019 = 100)

DESCRIPCION	PESO co-eficiente	2023 Jan	2023 Dec	2024 Jan	Luna actual Dec - Jan	Acumula Dec - Jan	Tasa anual Jan 23 - Jan 24 12 luna	Promedio anual Jan 22/23 - Jan 23/24 24 luna
Cuminda y bebida no-alcoholico	1,087.7	114.20	115.99	117.52	1.3	1.3	2.9	5.8
Cuminda	964.1	113.87	115.38	116.97	1.4	1.4	2.7	5.5
Bebida no-alcoholico	123.6	116.75	120.73	121.84	0.9	0.9	4.4	7.8
Bebida alcoholico y productonan di tabaco	78.2	108.27	110.09	110.56	0.4	0.4	2.1	4.6
Bebida alcoholico pa consumo na cas	62.2	106.51	108.28	108.71	0.4	0.4	2.1	4.0
Productonan di tabaco	16.0	115.09	117.14	117.75	0.5	0.5	2.3	7.0
Paña y sapato	276.8	86.74	92.15	84.06	-8.8	-8.8	-3.1	-4.9
Paña	212.8	88.52	93.25	85.74	-8.1	-8.1	-3.1	-6.6
Sapato	64.0	80.82	88.50	78.50	-11.3	-11.3	-2.9	1.2
Vivienda	2,522.2	111.36	111.36	111.72	0.3	0.3	0.3	5.7
Huur di vivienda	666.7	105.47	106.92	107.06	0.1	0.1	1.5	1.5
Huur di vivienda imputa	34.4	94.59	94.59	94.59	0.0	0.0	0.0	0.8
Mantencion y reparacion di vivienda	517.0	111.47	120.29	121.89	1.3	1.3	9.3	9.1
Suministro di awa y otro servicionan relaciona cu vivienda	463.6	120.59	121.83	121.83	0.0	0.0	1.0	9.2
Electricidad, gas y otro combustible	840.4	111.55	104.30	104.30	0.0	0.0	-6.5	5.2
Mobiliario	929.2	105.84	104.24	103.34	-0.9	-0.9	-2.4	2.9
Mueble y accesorionan, tapijt y otro tipo di material pa vloer	128.8	91.81	75.66	87.24	15.3	15.3	-5.0	0.5
Productonan textil pa cas	58.6	77.51	68.51	68.68	0.2	0.2	-11.4	-5.8
Aparato pa uso domestico	246.0	111.95	112.65	102.85	-8.7	-8.7	-8.1	0.8
Articulonon di glas y cristal, set di tayo y utensilio pa cas	17.2	74.22	60.96	59.30	-2.7	-2.7	-20.1	-16.4
Herment y ekipo pa cas y hardin	58.2	138.85	140.37	139.85	-0.4	-0.4	0.7	7.3
Bienes y servicio pa mantencion ordinario di cas	420.5	107.24	109.83	110.13	0.3	0.3	2.7	5.4
Salud	223.1	97.27	103.40	102.38	-1.0	-1.0	5.3	4.0
Producto, aparatonan y ekipo medico	152.3	93.19	101.98	99.07	-2.8	-2.8	6.3	3.8
Servicio pa pacientnan externo	52.4	106.88	107.85	109.27	1.3	1.3	2.2	4.3
Otro servicio medico	7.8	100.64	100.67	101.78	1.1	1.1	1.1	2.5
Otro producto y servicio medico	10.5	105.87	103.87	116.40	12.1	12.1	9.9	5.4
Transporte	1,257.4	115.52	108.86	106.52	-2.2	-2.2	-7.8	-3.0
Compra di vehiculo	442.6	120.89	100.39	98.91	-1.5	-1.5	-18.2	-3.2
Gasto relaciona cu uso di vehiculo di transporte personal	763.3	114.51	115.03	112.58	-2.1	-2.1	-1.7	-2.1
Servicio di transporte	51.5	84.23	90.26	82.03	-9.1	-9.1	-2.6	-16.4
Comunicacion	849.6	92.22	111.53	111.53	0.0	0.0	20.9	5.5
Ekipo di telefon y fax	43.8	67.99	78.96	78.96	0.0	0.0	16.1	2.0
Servicio di telefon y fax	805.8	93.54	113.30	113.30	0.0	0.0	21.1	5.6
Recreacion y cultura	1,013.3	97.11	100.02	98.29	-1.7	-1.7	1.2	-1.9
Ekipo audiovisual, fotografico y pa procesamento di informacion	58.5	89.99	71.18	74.52	4.7	4.7	-17.2	-20.2
Otro producto duradero pa recreacion y cultura	20.0	84.47	94.16	93.80	-0.4	-0.4	11.1	-5.1
Otro articulo y ekipo pa recreacion, hardin y animal domestico	266.6	108.51	111.42	111.55	0.1	0.1	2.8	4.2
Servicio recreacional y cultural	309.1	103.06	102.10	102.10	0.0	0.0	-0.9	0.1
Corant, buki y papeleria	43.7	90.90	90.64	92.89	2.5	2.5	2.2	7.5
Vacacion	315.4	84.62	95.35	88.80	-6.9	-6.9	4.9	-7.4
Educacion	98.0	105.12	131.23	131.23	0.0	0.0	24.8	12.3
Educacion preescolar y basico	24.0	100.00	142.86	142.86	0.0	0.0	42.9	21.4
Educacion secundario	43.4	110.44	145.73	145.73	0.0	0.0	32.0	15.0
Educacion post-secundario	4.6	100.00	100.00	100.00	0.0	0.0	0.0	0.0
Educacion di tercer grado	23.6	100.00	100.00	100.00	0.0	0.0	0.0	0.0
Otro tipo di educacion	2.5	120.00	120.00	120.00	0.0	0.0	0.0	11.3
Restaurant y hotel	442.0	117.98	119.15	120.58	1.2	1.2	2.2	6.8
Servicio di catering	429.8	115.05	120.95	121.09	0.1	0.1	5.2	7.5
Servicio di alohamento	12.2	221.41	55.62	102.59	84.5	84.5	-53.7	-27.3
Restante bienes y servicio	1,222.6	102.13	104.93	104.95	0.0	0.0	2.8	2.8
Cuido personal	427.1	100.09	105.17	105.20	0.0	0.0	5.1	4.8
Otro articulonon personal	106.6	97.58	108.68	108.83	0.1	0.1	11.5	8.6
Proteccion social	78.2	133.33	133.33	133.33	0.0	0.0	0.0	4.8
Seguro	610.7	100.36	100.46	100.46	0.0	0.0	0.1	0.2
CPI	10,000.0	106.69	108.79	108.31	-0.4	-0.4	1.5	2.9

Source: Central Bureau of Statistics Aruba

E cambio di e promedio anual (ultimo 24 luna) ta wordo calcula door di compara e averahe di e indice di e 12 lunanan mas reciente cu e averahe di e indice di e 12 lunanan anterior.

APPENDIX 2

Efecto di sector y categoria riba e Indice di Prijs di Consumo pa Januari 2024 (Jun 2019 = 100)

DESCRIPCION	Peso co-eficiente	Luna actual Dec - Jan	Acumula Dec - Jan	Tasa anual Jan 23 - Jan 24 12 luna	Promedio anual Jan 22/23 - Jan 23/24 24 luna
Cuminda y bebida no-alcoholico	1,087.7	0.15	0.15	0.34	0.66
Cuminda	964.1	0.14	0.14	0.28	0.55
Bebida no-alcoholico	123.6	0.01	0.01	0.06	0.10
Bebida alcoholico y productonan di tabaco	78.2	0.00	0.00	0.02	0.04
Bebida alcoholico pa consumo na cas	62.2	0.00	0.00	0.01	0.02
Productonan di tabaco	16.0	0.00	0.00	0.00	0.01
Paña y sapato	276.8	-0.21	-0.21	-0.07	-0.12
Paña	212.8	-0.15	-0.15	-0.06	-0.13
Sapato	64.0	-0.06	-0.06	-0.01	0.01
Vivienda	2,522.2	0.08	0.08	0.09	1.45
Huur di vivienda	666.7	0.01	0.01	0.10	0.10
Huur di vivienda imputa	34.4	0.00	0.00	0.00	0.00
Mantencion y reparacion di vivienda	517.0	0.08	0.08	0.50	0.47
Suministro di awa y otro servicionan relaciona cu vivienda	463.6	0.00	0.00	0.05	0.45
Electricidad, gas y otro combustible	840.4	0.00	0.00	-0.57	0.42
Mobiliario	929.2	-0.08	-0.08	-0.22	0.26
Mueble y accesorionan, tapijt y otro tipo di material pa vloer	128.8	0.14	0.14	-0.06	0.00
Productonan textil pa cas	58.6	0.00	0.00	-0.05	-0.03
Aparato pa uso domestico	246.0	-0.22	-0.22	-0.21	0.02
Articulonan di glas y cristal, set di tayo y utensilio pa cas	17.2	0.00	0.00	-0.02	-0.02
Herment y ekipo pa cas y hardin	58.2	0.00	0.00	0.01	0.05
Bienes y servicio pa mantencion ordinario di cas	420.5	0.01	0.01	0.11	0.23
Salud	223.1	-0.02	-0.02	0.11	0.08
Producto, aparatonan y ekipo medico	152.3	-0.04	-0.04	0.08	0.05
Servicio pa pacientnan externo	52.4	0.01	0.01	0.01	0.02
Otro servicio medico	7.8	0.00	0.00	0.00	0.00
Otro producto y servicio medico	10.5	0.01	0.01	0.01	0.01
Transporte	1,257.4	-0.27	-0.27	-1.06	-0.43
Compra di vehiculo	442.6	-0.06	-0.06	-0.91	-0.15
Gasto relaciona cu uso di vehiculo di transporte personal	763.3	-0.17	-0.17	-0.14	-0.19
Servicio di transporte	51.5	-0.04	-0.04	-0.01	-0.08
Comunicacion	849.6	0.00	0.00	1.54	0.43
Ekipo di telefon y fax	43.8	0.00	0.00	0.05	0.01
Servicio di telefon y fax	805.8	0.00	0.00	1.49	0.42
Recreacion y cultura	1,013.3	-0.16	-0.16	0.11	-0.18
Ekipo audiovisual, fotografico y pa procesamento di informacion	58.5	0.02	0.02	-0.08	-0.11
Otro producto duradero pa recreacion y cultura	20.0	0.00	0.00	0.02	-0.01
Otro articulo y ekipo pa recreacion, hardin y animal domestico	266.6	0.00	0.00	0.08	0.11
Servicio recreacional y cultural	309.1	0.00	0.00	-0.03	0.00
Corant, buki y papeleria	43.7	0.01	0.01	0.01	0.03
Vacacion	315.4	-0.19	-0.19	0.12	-0.21
Educacion	98.0	0.00	0.00	0.24	0.12
Educacion preescolar y basico	24.0	0.00	0.00	0.10	0.05
Educacion secundario	43.4	0.00	0.00	0.14	0.07
Educacion post-secundario	4.6	0.00	0.00	0.00	0.00
Educacion di tercer grado	23.6	0.00	0.00	0.00	0.00
Otro tipo di educacion	2.5	0.00	0.00	0.00	0.00
Restaurant y hotel	442.0	0.06	0.06	0.11	0.32
Servicio di catering	429.8	0.01	0.01	0.24	0.34
Servicio di alohamento	12.2	0.05	0.05	-0.14	-0.03
Restante bienes y servicio	1,222.6	0.00	0.00	0.32	0.34
Cuido personal	427.1	0.00	0.00	0.20	0.19
Otro articulonan personal	106.6	0.00	0.00	0.11	0.08
Proteccion social	78.2	0.00	0.00	0.00	0.05
Seguro	610.7	0.00	0.00	0.01	0.01
CPI	10,000.0	-0.43	-0.43	1.52	2.95

Source: Central Bureau of Statistics Aruba

APPENDIX 3

Cambian mensual & anual (%) y efecto den e indice di Cuminda & servicio di catering pa Januari 2024 (Jun 2019 = 100)

DESCRIPCION	Peso co-eficiente	% Cambio		Efecto	
		Luna actual Dec - Jan	Tasa anual Jan 23 - Jan 24 12 luna	Luna actual Dec - Jan	Tasa anual Jan 23 - Jan 24 12 luna
Cuminda & servicio di catering	1,517.5	1.0	3.6	0.159	0.582
Cuminda na cas	1,087.7	1.3	2.9	0.153	0.339
Pan y otro productonan di grano	178.1	0.1	4.4	0.002	0.085
Aros	23.5	-0.1	1.3	0.000	0.004
Pan	72.1	0.1	2.0	0.001	0.016
Productonan di pasta	9.2	0.1	8.0	0.000	0.008
Otro cereal y productonan di cereal	73.3	0.2	7.9	0.001	0.056
Carni	242.5	0.7	-2.5	0.019	-0.068
Carni di baca	67.3	-0.7	-2.5	-0.005	-0.019
Carni di porco	25.5	1.0	-4.1	0.003	-0.012
Carni di galiña	75.7	2.3	-4.6	0.018	-0.040
Otro tipo di carni y preparacionnan di carni	74.0	0.4	0.3	0.003	0.003
Pisca y otro cuminda di lama	49.0	-0.1	-2.4	-0.001	-0.013
Pisca y otro tipo di cuminda di lama	49.0	-0.1	-2.4	-0.001	-0.013
Lechi, keshi y webo	135.3	1.8	5.5	0.028	0.085
Keshi	55.4	0.0	2.8	0.000	0.017
Webo	16.6	11.4	2.6	0.028	0.007
Lechi	40.0	0.0	11.5	0.000	0.048
Otro productonan di lechi	23.3	0.4	5.4	0.001	0.013
Azeta y otro productonan traha di vet	32.2	-0.1	-0.3	0.000	-0.001
Azeta di maishi	2.8	1.2	-1.9	0.000	-0.001
Manteca y margarina	9.2	0.1	-11.8	0.000	-0.013
Otro tipo di azeta	20.1	-0.3	5.1	-0.001	0.012
Fruta	97.6	8.0	5.9	0.074	0.057
Apelsina	9.4	6.4	14.8	0.008	0.018
Bacoba y banana	19.9	7.7	-4.7	0.011	-0.008
Appel	9.3	0.6	-0.3	0.001	0.000
Awacati	5.0	-3.5	-6.9	-0.001	-0.003
Druif	9.2	7.3	25.1	0.008	0.023
Fruta seco	11.9	-0.4	7.6	0.000	0.008
Lamunchi y mandarin	6.0	7.2	-4.8	0.003	-0.002
Cherry y strawberry	8.8	34.4	18.4	0.038	0.023
Melon y patia	7.7	4.3	-4.7	0.003	-0.003
Papaya y anasa	6.9	7.4	5.8	0.004	0.003
Otro fruta y productonan di fruta	3.5	3.9	-5.0	0.001	-0.002
Batata, yuca y batata dushi	18.2	3.1	4.8	0.005	0.007
Batata	12.2	2.8	2.4	0.002	0.002
Otro productonan traha di batata	2.0	1.8	13.2	0.000	0.003
Batata dushi y yuca	4.0	4.7	4.7	0.002	0.002
Berdura	89.1	1.5	-1.7	0.012	-0.014
Lechuga	6.8	-12.2	-55.2	-0.003	-0.029
Tomati	9.7	2.5	7.9	0.003	0.008
Ciboyo y garfic	18.7	2.7	14.2	0.004	0.021
Celery y broccoli	15.3	-2.2	-21.8	-0.003	-0.033
Otro berdura	15.3	5.7	-0.6	0.008	-0.001
Otro berdura preserva of procesa	8.4	0.1	7.4	0.000	0.006
Mesclanan di berdura congela	14.8	1.7	9.6	0.003	0.014
Sucu, jam y otro tipo di cos dushi	42.0	0.0	13.2	0.000	0.059
Sucu	12.1	-0.3	24.6	-0.001	0.034
Jam y mermelada	2.5	0.5	3.7	0.000	0.001
Otro productonan traha cu sucu	27.5	0.1	8.5	0.000	0.024
Restante productonan pa alimentacion	80.1	0.2	9.9	0.002	0.083
Otro productonan pa alimentacion	80.1	0.2	9.9	0.002	0.083
Bebidanan no-alcoholico	123.6	0.9	4.4	0.013	0.059
Koffie y te	20.9	0.1	11.1	0.000	0.024
Otro bebida no-alcoholico	14.6	0.3	8.2	0.000	0.012
Refresco y bebida deportivo	31.0	-0.3	2.7	-0.001	0.009
Juice di fruta	57.1	2.1	2.1	0.013	0.013
Cuminda pafo di cas	429.8	0.1	5.2	0.005	0.243
Cuminda y bebida pa consumi pafo di cas	429.8	0.1	5.2	0.005	0.243
Otro bienes y servicionan	8,482.5	-0.7	1.1	-0.592	0.938
Otro bienes	4,735.8	-0.9	-2.4	-0.404	-1.159
Otro servicionan	3,746.7	-0.5	5.9	-0.189	2.097
CPI	10,000	-0.4	1.5	-0.434	1.520

Source: Central Bureau of Statistics Aruba

APPENDIX 4

Resumen Índice di Pijns di Consumo (CPI), 2023 - 2024 (Jun 2019 = 100)

	Base Jun-19 =100.0	Base Jun-19 =100.0	Base Jun-19 =100.0	Base Jun-19 =100.0	AÑA: 2024				AÑA: 2023				
					CAMBIO				CAMBIO				
					Mensual	Acumula	Tasa anual 12 luna	Promedio anual 24 luna	Mensual	Acumula	Tasa anual 12 luna	Promedio anual 24 luna	
<u>Jan.'23</u>	<u>Dec.'22</u>	<u>Jan.'24</u>	<u>Dec.'23</u>										
Henter Populacion	106.69	106.37	108.31	108.79	-0.4	-0.4	1.5	2.9	0.3	0.3	6.6	5.8	
Entrada abou	106.78	106.44	109.03	109.37	-0.3	-0.3	2.1		0.3	0.3	7.0		
Entrada halto	106.63	106.32	107.96	108.48	-0.5	-0.5	1.3		0.3	0.3	6.4		
<u>Feb.'23</u>	<u>Jan.'23</u>	<u>Feb.'24</u>	<u>Jan.'24</u>										
Henter Populacion	107.59	106.69							0.8	1.1	7.1	6.1	
Entrada abou	107.69	106.78							0.9	1.2	7.4		
Entrada halto	107.52	106.63							0.8	1.1	7.0		
<u>Mar.'23</u>	<u>Feb.'23</u>	<u>Mar.'24</u>	<u>Feb.'24</u>										
Henter Populacion	107.47	107.59							-0.1	1.0	5.9	6.2	
Entrada abou	107.46	107.69							-0.2	1.0	6.4		
Entrada halto	107.45	107.52							-0.1	1.1	5.7		
<u>Apr.'23</u>	<u>Mar.'23</u>	<u>Apr.'24</u>	<u>Mar.'24</u>										
Henter Populacion	107.12	107.47							-0.3	0.7	4.9	6.3	
Entrada abou	107.31	107.46							-0.1	0.8	5.6		
Entrada halto	107.00	107.45							-0.4	0.6	4.5		
<u>Mei'23</u>	<u>Apr.'23</u>	<u>Mei'24</u>	<u>Apr.'24</u>										
Henter Populacion	106.60	107.12							-0.5	0.2	4.0	6.1	
Entrada abou	106.77	107.31							-0.5	0.3	4.6		
Entrada halto	106.49	107.00							-0.5	0.2	3.7		
<u>Jun'23</u>	<u>Mei'23</u>	<u>Jun'24</u>	<u>Mei'24</u>										
Henter Populacion	106.20	106.60							-0.4	-0.2	2.8	5.9	
Entrada abou	106.33	106.77							-0.4	-0.1	3.3		
Entrada halto	106.10	106.49							-0.4	-0.2	2.6		
<u>Jul'23</u>	<u>Jun'23</u>	<u>Jul'24</u>	<u>Jun'24</u>										
Henter Populacion	106.20	106.20							0.0	-0.2	1.7	5.6	
Entrada abou	107.23	106.33							0.8	0.7	3.3		
Entrada halto	105.68	106.10							-0.4	-0.6	0.9		
<u>Aug.'23</u>	<u>Jul'23</u>	<u>Aug.'24</u>	<u>Jul'24</u>										
Henter Populacion	106.94	106.20							0.7	0.5	0.5	4.9	
Entrada abou	107.89	107.23							0.6	1.4	1.3		
Entrada halto	106.45	105.68							0.7	0.1	0.0		
<u>Sep.'23</u>	<u>Aug.'23</u>	<u>Sep.'24</u>	<u>Aug.'24</u>										
Henter Populacion	108.00	106.94							1.0	1.5	1.7	4.5	
Entrada abou	108.83	107.89							0.9	2.2	2.4		
Entrada halto	107.57	106.45							1.1	1.2	1.3		
<u>Oct.'23</u>	<u>Sep.'23</u>	<u>Oct.'24</u>	<u>Sep.'24</u>										
Henter Populacion	108.14	108.00							0.1	1.7	1.7	4.1	
Entrada abou	108.91	108.83							0.1	2.3	2.5		
Entrada halto	107.75	107.57							0.2	1.3	1.4		
<u>Nov.'23</u>	<u>Oct.'23</u>	<u>Nov.'24</u>	<u>Oct.'24</u>										
Henter Populacion	108.34	108.14							0.2	1.8	1.7	3.7	
Entrada abou	109.05	108.91							0.1	2.4	2.3		
Entrada halto	107.97	107.75							0.2	1.6	1.4		
<u>Dec.'23</u>	<u>Nov.'23</u>	<u>Dec.'24</u>	<u>Nov.'24</u>										
Henter Populacion	108.79	108.34							0.4	2.3	2.3	3.4	
Entrada abou	109.37	109.05							0.3	2.7	2.7		
Entrada halto	108.48	107.97							0.5	2.0	2.0		

Source: Central Bureau of Statistics Aruba

APPENDIX 5

Prijs di petroleo, utilidad, gasolin y diesel, 2001 - 2024

Luna	Petroleo ¹	Componentenan di Electricidad					Awa ⁵	Gasolin ⁶	Diesel ⁶
		Costo total di energia ²			Costo fiho ³	Electricidad ⁴			
		≤ 500 kWh	501 - 1000 kWh	> 1001 kWh					
Averahe 2001	26.01	24.59	22.09	22.09	0.00	172.79	89.40	128.34	90.10
Averahe 2002	26.06	24.89	22.39	22.39	0.00	174.91	90.82	127.20	88.68
Averahe 2003	34.49	27.02	24.52	24.52	0.00	190.38	99.21	139.21	100.18
Averahe 2004	41.31	27.18	24.68	24.68	0.00	191.57	100.02	152.51	113.05
Averahe 2005	56.36	31.10	28.60	28.60	0.00	219.97	113.69	167.74	136.04
Averahe 2006	66.12	35.91	33.41	33.41	0.00	254.88	128.70	176.22	149.77
Averahe 2007	72.08	36.59	34.09	34.09	0.00	259.84	133.59	200.43	168.38
Averahe 2008	99.87	45.67	43.17	43.17	0.00	325.67	161.80	228.19	214.48
Averahe 2009	61.46	37.33	34.83	34.83	0.00	265.17	139.60	175.15	142.53
Averahe 2010	79.22	43.92	41.42	41.42	0.00	312.98	159.21	193.43	163.22
Averahe 2011	94.74	47.58	47.57	47.57	0.00	345.14	177.47	229.48	203.46
Averahe 2012	94.25	47.68	51.21	53.46	0.00	353.85	171.13	235.53	210.07
Averahe 2013	98.00	41.10	44.90	58.40	0.00	306.75	137.05	229.48	205.83
Averahe 2014	93.49	42.58	45.32	57.77	0.63	315.71	137.05	224.24	200.21
Averahe 2015	48.71	47.02	46.56	55.87	2.50	342.59	137.05	179.74	147.80
Averahe 2016	43.17	40.40	41.80	47.64	12.50	308.76	137.05	165.87	131.12
Averahe 2017	50.85	34.52	35.72	45.93	12.50	265.65	137.05	180.79	147.69
Averahe 2018	65.08	34.52	35.72	45.93	12.50	265.65	137.05	204.95	177.59
Averahe 2019	56.84	34.52	35.72	45.93	12.50	265.65	137.05	202.67	176.53
Averahe 2020	39.25	31.09	31.99	42.09	12.50	240.09	137.05	177.93	143.26
Averahe 2021	67.78	31.09	31.99	42.09	12.50	240.09	137.05	223.38	181.95
Averahe 2022	95.16	34.19	35.18	46.29	12.50	262.78	150.17	275.90	263.17
Januari-23	78.01	38.53	39.65	52.16	12.50	294.56	168.73	243.80	246.60
Februari-23	76.99	38.53	39.65	52.16	12.50	294.56	168.73	262.50	260.30
Maart-23	73.51	38.53	39.65	52.16	12.50	294.56	168.73	257.60	234.80
April-23	79.51	38.53	39.65	52.16	12.50	294.56	168.73	262.40	231.50
Mei-23	71.86	35.80	36.84	48.47	12.50	274.57	168.73	266.70	221.50
Juni-23	70.12	35.80	36.84	48.47	12.50	274.57	168.73	255.90	209.10
Juli-23	75.57	35.80	36.84	48.47	12.50	274.57	168.73	256.40	212.50
Augustus-23	81.34	35.80	36.84	48.47	12.50	274.57	168.73	268.80	225.60
September-23	88.11	35.80	36.84	48.47	12.50	274.57	168.73	283.70	251.70
October-23	85.94	35.80	36.84	48.47	12.50	274.57	168.73	277.90	260.80
November-23	78.48	35.80	36.84	48.47	12.50	274.57	168.73	248.60	247.80
December-23	72.61	35.80	36.84	48.47	12.50	274.57	168.73	237.70	227.20
Averahe 2023	77.67	36.71	37.78	49.70	12.50	281.24	168.73	260.17	235.78
Januari-24	73.56	38.53	39.65	52.16	12.50	294.56	168.73	232.90	213.60
Februari-24									
Maart-24									
April-24									
Mei-24									
Juni-24									
Juli-24									
Augustus-24									
September-24									
October-24									
November-24									
December-24									
Averahe 2024	73.56	38.53	39.65	52.16	12.50	294.56	168.73	232.90	213.60

Source: Central Bureau of Statistics Aruba

¹ Prijs promedio di petroleo di West Texas Intermediate (WTI) pa bari na US\$ (Source: U.S. Energy Information Administration)

² Costo total di energia na Afl. cent pa kWh

³ E costo fiho a wordo introduci na October 2014 na Afl. 2.50

⁴ Prijs di electricidad na Afl. ta basa riba un uso promedio pa vivienda di 725.5 kWh

⁵ Prijs di awa na Afl. ta basa riba un uso promedio pa vivienda

⁶ Prijs di gasolin y diesel na Afl. cent pa liter

APPENDIX 6

