

Onderwijs op Aruba

Context en Output

Census 2000 Rapport

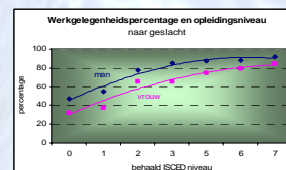
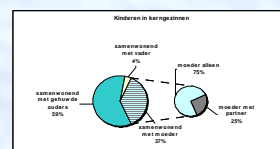


December 2003



Percentage analfabeten per leeftijdscategorie naar geboorteplaats en geslacht

leeftijd	Aruba		ontwikkelde land		ontwikkelingsland	
	man	vrouw	man	vrouw	man	vrouw
14	0,9	0,8	2,5	0,0	0,8	0,8
15 - 29	1,5	1,2	1,0	1,0	0,9	0,9
30 - 44	2,3	1,5	0,6	0,4	1,1	1,6
45 - 64	2,6	2,2	0,9	0,9	1,7	5,3
65 +	10,4	11,2	5,5	10,6	11,3	17,2
	2,8	2,7	1,6	2,5	1,7	3,4



CENTRAAL BUREAU voor de STATISTIEK - ARUBA

Statistics for progress

**Census
2000**

Onderwijs op Aruba

Context en Output

Voorwoord

De door het Centrale Bureau voor de Statistiek georganiseerde Volks- en Woningtellingen zijn een rijke informatiebron op sociaal-demografisch gebied.

Diverse publicaties op verschillende deelterreinen zijn dan ook naar aanleiding van de vierde Census uit 2000 uitgegeven. De belangrijkste zijn wel:

- “The People of Aruba, Continuity and Change”, februari 2002
- “Mapping Census 2000: Social-Demographic diversity on Aruba”, januari 2003
- “Current Developments of Aruba’s Labor Market”, mei 2003

Het voorliggende rapport zet deze reeks voort en is geheel gewijd aan het Arubaanse onderwijs. Niet alleen worden de uitkomsten van dat onderwijs onder de loep genomen, ook wordt gekeken naar de socio-economische en demografische context waarbinnen dit onderwijs dient te functioneren.

Een breed palet aan thema’s passeert dan ook de revue: van de te verwachten verminderde vraag naar onderwijs in de naaste toekomst, de immigrantendruk op het onderwijssysteem en het structurele probleem van overjarige leerlingen, naar de ontwikkelingen in de scholingsgraad van de bevolking. Heel wat relaties worden in kaart gebracht: onder andere het verband tussen de scholingsniveaus van ouders en hun kinderen en de relaties van het opleidingsniveau met bijvoorbeeld het werkloosheidspercentage of met de individueel ervaren gezondheidstoestand.

Het Arubaanse onderwijs is op diverse fronten in beweging. Zo worden het Kleuter-, en het Basisonderwijs, alsmede het Algemeen Voortgezet Onderwijs binnenkort geherstructureerd. Moge dit rapport ook aan dit proces een nuttige bijdrage leveren.

Drs. R.A. Lee

Directeur Centraal Bureau voor de Statistiek

INLEIDING

SAMENVATTING

9

A ALGEMENE CONTEXT

1	Demografische compositie en vraag naar onderwijs	19
1.1	Fase van demografische transitie	19
1.2	Vraag naar onderwijs op korte termijn	21
1.3	Vraag naar onderwijs op middellange en lange termijn	23
1.4	Vergrijzing van het leerkrachtenbestand	25
2	Migratie en integratie	29
2.1	Globale migratie karakteristieken	29
2.2	Invloed van migratie op het onderwijssysteem	32
2.2.1	De migrantenvraag naar onderwijs	32
2.2.2	Migratie trend	34
2.2.3	De belasting van de migranten zij-instroom in het basisonderwijs	36
2.2.4	Hoofdprobleem	39
2.3	Integratie	43
2.3.1	Beheersingsniveau Papiamento	44
2.3.2	Integratie door huwelijk	46
2.3.3	Scholingsgraad van tweede generatie immigranten	47
2.4	Urbanisatie	48
3	Socio-economische en culturele context	51
3.1	Algemene context gegevens	51
3.2	Financieel - economische indicatoren	55
3.2.1	Nationaal inkomen	55
3.2.2	Huishoudinkomen	57
3.2.3	Beschikbaarheid van middelen	58
3.3	Inkomen en scholingsgraad van ouders	61

B OUTPUT VAN ONDERWIJS

4	Analfabetisme	67
5	Scholingsgraad van de volwassen populatie	73
5.1	Studie in buitenland	73
5.2	De totale ingeschreven populatie	76
5.3	Invloed van immigratie	80
5.4	Ontwikkelingstrend	82
5.5	Verschillen in sekse	83
6	Deelname aan de arbeidsmarkt	87
6.1	Opleidingsniveau en arbeidsmarktparticipatie	87
6.2	Opleidingsniveau en werkloosheid	90
6.3	Arbeidsmarktpositie van afgestudeerden	92
7	Gezondheid en vruchtbaarheid	95
7.1	Opleidingsniveau en gezondheid	95
7.2	Opleidingsniveau en vruchtbaarheid	98

C CAPITULA SELECTA

8	Algemene indicatoren voor kleuter- en basisonderwijs	103
9	Karakteristieken van de overjarige populatie in het basisonderwijs	109

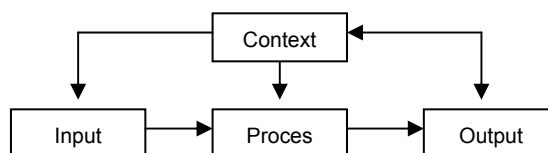
BIJLAGEN

119

Inleiding

Gehanteerd conceptueel raamwerk.

Als conceptueel raamwerk voor onderzoek naar de toestand en ontwikkeling binnen het onderwijs op macro niveau wordt veelal het zogenaamde CIP0 model gebruikt. Hierbij wordt het onderwijs gezien als een proces met een input- en output gedeelte dat binnen een brede maatschappelijke, economische en culturele context plaatsvindt.



Het input gedeelte omvat alle randvoorwaarden die nodig zijn om de nagestreefde onderwijsdoelen in het procesdeel te kunnen realiseren. De input omvat onder meer: personeel, organisatie, financiën, gebouwen en materiële voorzieningen. Het procesgedeelte kan beschreven worden in termen van: toelating en participatie van studenten, interne efficiëntie (onder andere onderlinge aansluiting van onderwijstypen en interne doorstroming) en gelijkheid van onderwijskansen. De uitkomsten van onderwijs vallen onder de output. Aandachtsgebieden hier zijn onder andere: het aandeel geslaagden per onderwijsniveau, de scholingsgraad van de bevolking, analfabetisme, arbeidsmarkt en opleidingsniveau.

Dit model staat ook aan de basis van de tweeledige indeling van dit rapport. Daarbij moet nadrukkelijk worden gesteld dat de gehanteerde indeling geen absolute is. Zo is bijvoorbeeld de scholingsgraad zowel output van onderwijs alsmede context (via opleidingsniveau ouders) en input (bij vervolgopleiding).

Het procesmatige gedeelte, evenals enkele aspecten van het input- en outputdeel, wordt jaarlijks door de afdeling statistiek van het Departement van Onderwijs in tabel- en grafische vorm gedocumenteerd. Het CBS beschikt met haar gegevens uit volkstellingen en andere enquêtes over bronnen die het mogelijk maken het beeld uit deze statistische jaarverslagen te completeren met vooral context- en output gerelateerd materiaal. Deze mogelijkheid vormde dan ook de aanleiding tot het schrijven van dit rapport.

Aard van rapport en gebruikte bronnen.

Door het brede onderzoeksterrein en betrouwbare recente gegevens is vooral de Census 2000 een rijke informatiebron. De volkstelling is echter niet in de eerste plaats opgezet om onderwijsspecifieke probleemstellingen te onderzoeken of te toetsen; evenmin om alle aspecten uit bovenstaand model te belichten. Het voorliggende rapport heeft daarom een algemeen beschrijvend karakter betreffende enkele geselecteerde aspecten binnen vooral de onderwijscontext en onderwijsoutput. Het pretendeert niet het gehele onderwijsterrein volledig te dekken.

Ter completering van het totaalbeeld en als mogelijk vergelijkingsmateriaal zijn ook ex-

terne bronnen geraadpleegd. Onder meer de gegevens van de afdeling statistiek van het Departement van Onderwijs en onderwijsgegevens van de UNESCO.

Inhoud.

In deel A komt vooral de context waarbinnen het onderwijs dient te functioneren aan bod. Aandachtspunten zijn aan onderwijs gerelateerde demografische onderwerpen. Hoofdstuk 1 beschrijft de onderwijsvraag op middellange en lange termijn en de vergrijzing van het lerarenbestand. De invloed van migratiestromen op het onderwijs alsook de integratie- en urbanisatieproblematiek van immigranten worden in hoofdstuk 2 besproken. Tot slot worden enkele relevante socio-economische kenmerken behandeld (hoofdstuk 3).

Deel B richt zich primair op de output van onderwijs. Onderwijsresultaten worden hier afgemeten aan het percentage analfabeten (hoofdstuk 4) en aan de scholingsgraad van de bevolking. In hoofdstuk 5 wordt de ontwikkeling van de scholingsgraad van de bevolking nader onderzocht. Voorts wordt de relatie met de arbeidsmarkt onderzocht (hoofdstuk 6) en ten slotte wordt de link tussen scholingsgraad en gezondheid alsmede vruchtbaarheid bekeken (hoofdstuk 7).

Technische aandachtspunten.

Enkele technische punten die van belang zijn bij het lezen van het voorliggende rapport:

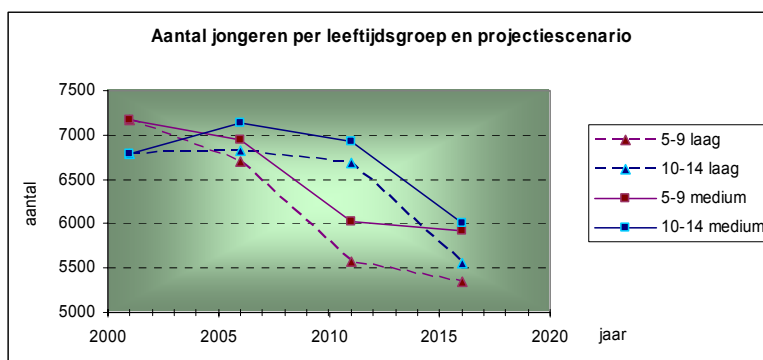
- * Voor zover niet anders aangegeven zijn de vermelde gegevens ontleend aan die van de laatste volkstelling. Ze hebben dus betrekking op het jaar 2000. Externe bronnen zijn steeds apart vermeld, meestal in de vorm van een voetnoot.
- * In de Census 2000 zijn alle resultaten verhoogd met een bepaalde wegingsfactor ter compensatie van de 'non-response'. Hierdoor en door afrondingen, kunnen in tabellen geringe telfouten voorkomen.
- * Voor het aangeven van de scholingsgraad wordt gebruik gemaakt van de ISCED classificatie (International Classification of Education, bijlage 3) uit 1976. Reden hiervoor is dat de nieuwe versie uit 1997 niet zozeer naar niveau maar naar programma ingedeeld is en omdat in de volkstellingen van zowel 2000 en 1991 met de oude ISCED codering gewerkt is.
- * Voor de omschrijving van gehanteerde begrippen (bijvoorbeeld ten aanzien van het veelvuldig gemaakte onderscheid tussen ontwikkelingslanden en ontwikkelde landen) en afkortingen wordt naar bijlage 1 en 2 verwezen.

SAMENVATTING

Verminderde vraag naar onderwijs

Uit demografische gegevens volgt dat de potentiële vraag naar onderwijs en daarmee ook naar leerkrachten evenals materiële hulpmiddelen en voorzieningen in de toekomst zal afnemen. Voor de korte termijn (tot 2006) kan de vraagreductie worden berekend aan de hand van de licht dalende geboortecijfers. Voor de middellange en langere termijn kan dit worden gedaan aan de hand van bevolkingsprojecties. De grootste onzekerheidsfactor hierbinnen is het toekomstige migratieverloop. Migratiestromen hebben van oudsher de omvang en samenstelling van de Arubaanse bevolking in hoge mate bepaald. Sterke economische expansie en omvangrijke immigratie gingen vaker hand in hand. De tijden van economische bloei zijn echter ook voor Aruba voorlopig voorbij en de netto migratie vertoont sinds 1992 een dalende trendlijn.

De bevolkingsprojectie die uit gaat van een bescheiden vestigingsoverschot ('medium' scenario in de afbeelding) voorspelt voor 2016 ongeveer 2000 kinderen minder in de leeftijdscategorie 5-14 jaar dan in 2001. Voor het kleuter- en basisonderwijs komt dat, bij gelijke klasgrootte en participatiegraad als in 2000, neer op ongeveer 65 klassen minder. Deze afname kan nog belangrijk hoger uitvallen indien de binnenkort in te voeren onderwijsvernieuwing in het kleuter- en basisonderwijs ook zal leiden tot een verhoogde interne onderwijs efficiëntie.



De vraag naar leerkrachten wordt mede bepaald door natuurlijke afvloeiing. Hier speelt de relatief snelle vergrijzing van de bevolking een rol welke redelijk parallel loopt met de 'ontgroening' van de bevolking. In

1985 bijvoorbeeld, was nagenoeg 32 procent van alle leerkrachten 40 jaar of ouder. In 2002 bedroeg dit percentage bijna het tweevoudige (61 procent). De vergrijzing is het grootst bij het Educacion Profesional Basico (EPB), Middelbaar Algemeen Voortgezet Onderwijs (MAVO) en het Speciaal Onderwijs (SO).

Migratie en integratie

Migratie speelt een belangrijke rol in de Arubaanse geschiedenis. Zij heeft geleid tot een multiculturele en kleurrijke samenstelling van de Arubaanse bevolking. Het huidige welvaartsniveau zou niet gerealiseerd zijn zonder buitenlandse arbeidskrachten. In 2000

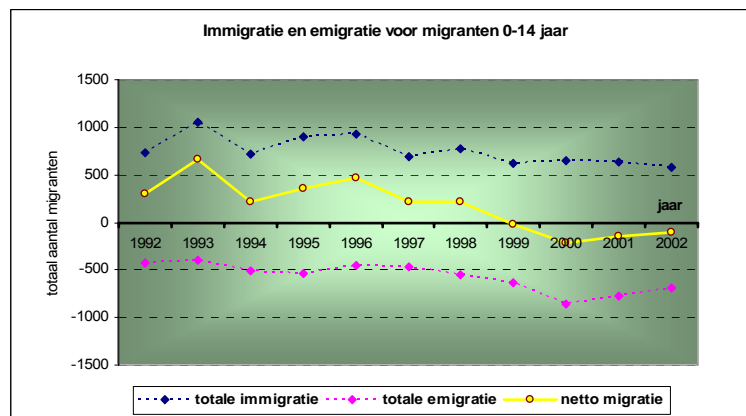
bestond de Arubaanse bevolking voor een derde deel uit buitenlanders van bijna 80 verschillende nationaliteiten, afkomstig uit 124 verschillende landen. De meeste immigranten werken in de toeristenindustrie, in privé huishoudens en in de bouwnijverheid. Velen vestigen zich uiteindelijk blijvend op Aruba.

Absolute en relatieve vraag naar onderwijs per leeftijdscategorie en geboorteplaats								
geboorteplaats	ASER (%) per leeftijdscategorie (jaren)					totalen schoolgaand	totale populatie	relatieve vraag (%)
	0-5	6-11	12-13	14-16	17-25			
Aruba	56	99	99	97	45	24958	59886	42
ontwikkeld land	76	99	98	97	44	2909	8503	34
ontwikkelingsland	58	92	91	84	17	5211	21601	24

In absolute zin is de migrantendruk op het onderwijssysteem minder dan op de arbeidsmarkt. Het deel buitenlanders onder de 0-14 jarigen bijvoorbeeld, bedraagt

‘slechts’ 19 procent tegen 44 procent voor de leeftijdscategorie van 30-44 jaar. Dat heeft voor een deel te maken met de specifieke leeftijdsverdeling: het grootste deel van de immigranten is te vinden buiten de schoolgaande leeftijdscategorieën. Daarnaast spelen gezinsgrootte, verblijfsduur en onderwijsparticipatie een rol. De helft van alle immigranten zijn alleenstaand of vormen gezinnen zonder kinderen. Een belangrijke groep komt nooit aan gezinsvorming of hereniging op Aruba toe omdat men na verloop van tijd Aruba -al dan niet gedwongen- weer verlaat. Bovendien volgen jonge migranten uit ontwikkelingslanden minder vaak onderwijs dan andere bevolkingsgroepen. Een belangrijk deel wordt niet tijdig geplaatst in het basisonderwijs (vooral bij recente vestiging) en betreedt sneller de arbeidsmarkt dan bijvoorbeeld Arubaanse jongeren. In de leeftijdsgroep van 17-25 jaar volgt 17 procent van hen een of andere vorm van regulier onderwijs tegenover 45 procent voor de overeenkomstige Arubaanse jongeren. De sociaal-economische verschillen tussen de desbetreffende bevolkingsgroepen zullen hierdoor op langere termijn eerder toenemen dan afnemen.

Sinds 1992 is voor de leeftijdsgroep 0-14 jaar een dalende migratietrend te bespeuren. De afgelopen 4 jaar was zelfs sprake van een vertrekoverschot. Deze negatieve netto migratie neemt in de leeftijdsgroep 15-19 jaar nog eens extra toe door het -jaarlijks toenemende- aantal naar het buitenland vertrekkende studenten.

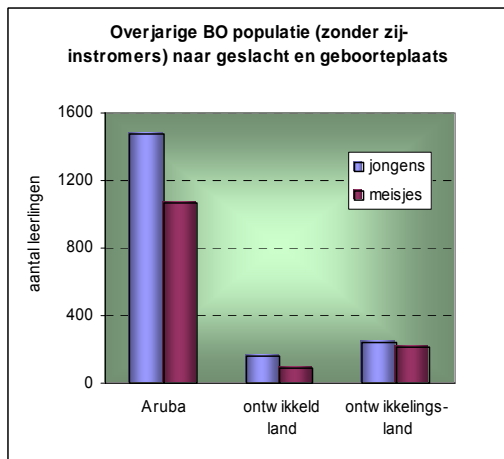


Toch is de migratiedruk op het onderwijs niet gering. De groep immigranten van 0-14 jaar bedraagt bijvoorbeeld jaarlijks gemiddeld 650 personen gedurende de afgelopen vijf jaar. Van belang zijn hierbij vooral de zogenaamde zij-instromers. Immigranten jonger dan 6 jaar stromen doorgaans op de reguliere manier verticaal het onderwijssysteem in (aan de onderkant, via kleuteronderwijs of klas 1 basisonderwijs). Immigranten in de leeftijdscategorie 7-14 jaar echter, zullen horizontaal instromen (klas 2 tot en met 6 van basisonderwijs). Voor het basisonderwijs bedroeg deze groep zij-instromers in 2000 in totaal 567 leerlingen. Van deze leerlingen is liefst drievierde deel overjaars/ondergeplaatst. Voor een deel komt dat omdat velen van deze zij-instromers het Papiamentu en/of Nederlands op moment van instromen niet beheersen en daarom veelal meestal één jaar lager geplaatst worden dan de klas waar zij op grond van leeftijd zouden moeten zitten. Vooral het Nederlands is een probleem en dit niet alleen voor buitenlanders. Deze taal is voor het overgrote deel van alle basisschoolkinderen niet de moedertaal. Bijna 55 procent van de op Aruba geboren kinderen is in het eerste leerjaar niet in staat om in het Nederlands een gesprek te voeren over alledaagse zaken. Dat percentage loopt gedurende de basisschoolperiode terug tot iets boven de 9 procent in klas 5 en 6. Voor de buiten Aruba geboren niet-Nederlanders bedragen de overeenkomstige percentages 57 procent in klas 1 en 26 respectievelijk 19 procent in klas 5 en 6. De totale omvang van deze groep bedraagt een vijfde deel van de overeenkomstige Arubaanse probleemgroep.

De immigrantendruk op het onderwijs is niet gelijkmatig over het eiland verspreid. Concentraties van immigrantengezinnen vindt men vooral in de buurt van de hotelregio en de olieraffinaderij. Die verdeling weerspiegelt zich ook op scholen. Het gevaar bestaat dan, dat door de onevenredige grote aandacht die immigrantenkinderen op onder meer taalggebied vragen, het totale onderwijsniveau op bepaalde scholen verlaagd wordt. Studies uit met name Nederland geven echter aan dat dit niet noodzakelijkerwijs zo hoeft uit te pakken. Vooral een juiste didactische aanpak kan veel problemen voorkomen. Integratie, afgemeten aan het percentage immigranten dat na verloop van tijd Papiamentu beheerst of zelfs gebruikt als meest gesproken taal thuis, verloopt over het algemeen soepel. Na 4 vestigingsjaren geeft meer dan 80 procent van de immigranten aan Papiamentu voldoende te beheersen om er een gesprek over alledaagse zaken in te kunnen voeren. Ook het relatief grote aantal gemengde huwelijken en de scholingsgraad van de tweede generatie immigranten wijzen in richting van geslaagde integratie.

Structureel probleem van 'overjarigen'

Het relatief grote aantal overjarige leerlingen is niet alleen beperkt tot de buitenlandse zij-instromers in het basisonderwijs. Het is een structureel probleem binnen het gehele Arubaanse onderwijs. De basis wordt echter letterlijk gelegd in het basisonderwijs: hier is reeds 40 procent van de totale populatie overjaars. Het aantal overjarige buitenlandse zij-instromers maakt minder dan 5 procent uit van de totale populatie. Op 11-jarige leeftijd zou bijvoorbeeld het overgrote deel in klas 6 moeten zitten; in werkelijkheid zijn



er op die leeftijd ongeveer evenveel ondergeplaatsten als regulier geplaatsten. In het voortgezet onderwijs stapelt zich dit (zittenblijvers)probleem alleen maar verder op, onder andere doordat een groot gedeelte van de studenten te laat verticaal instroomt. Zo bedraagt in het MAVO het aantal overjarigen gemiddeld reeds 68 procent.

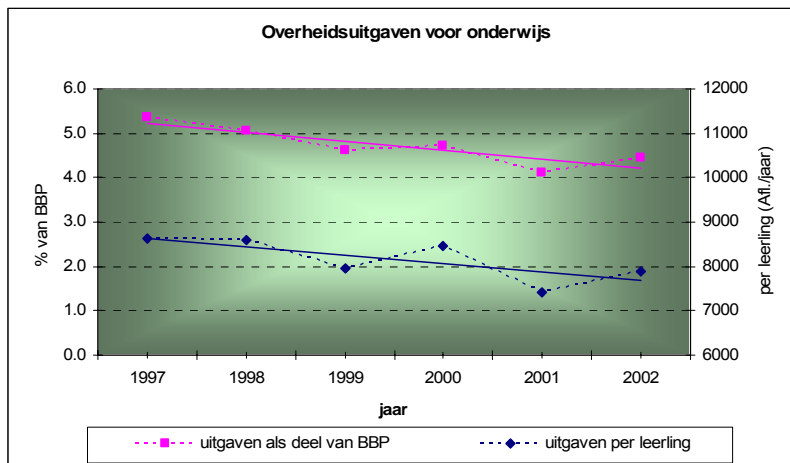
De oorzaak van het probleem van overjarigen dient zeker niet alleen gezocht te worden in de migranten- en/of taalproblematiek.

Het lijkt meer gerelateerd te zijn aan een complex aantal sociaal/economisch en culturele factoren en is manifester bij jongens dan bij meisjes. Onderzoek naar leerlingen van 12 jaar en ouder, waarvan de meeste in principe te oud zijn om nog basisonderwijs te volgen, geeft aan dat de ouders van deze leerlingen ten opzichte van de ouders van de totale populatie basisschoolleerlingen vaker:

- * een lagere scholingsgraad bezitten,
- * niet duurzaam samenleven met een partner of echtgeno(o)t(e) of gescheiden zijn,
- * geen baan of vast salaris hebben of vaker als belangrijkste bron van inkomen een gehandicaptenuitkering of onderstand genieten.

In dit kader zij ook opgemerkt dat buitenlandse leerlingen/studenten afkomstig uit een ontwikkelingsland in het algemeen over geringere faciliteiten beschikken dan hun medestudenten. Het aantal onder hen dat in een appartement of trailer (container) woont en daardoor meestal niet beschikt over een eigen studie-/slaapkamer is bijna 4 keer zo hoog als het overeenkomstige gedeelte onder Arubaanse (lokale) studenten of buitenlandse studenten afkomstig uit een ontwikkeld land (26 procent tegen 7 procent). Ook beschikken ze minder vaak over airconditioning, computers en internetaansluiting.

Een indruk van de financiële middelen die op nationaal niveau voor het onderwijs ter beschikking staan geeft onderstaande grafiek.



Zowel de jaarlijkse overheidsuitgaven aan onderwijs per leerling als de uitgaven aan onderwijs gerelateerd aan het Bruto Binnenlands Product vertonen een dalende trendlijn. Dit gegeven valt moeilijk te rijmen met de prioriteit die de overheid telken male toedicht aan het onderwijs en aan het concept van duurzame ontwikkeling.

Output van onderwijs

Het onderwijs heeft flinke vorderingen gemaakt in het terugdringen van het analfabetisme onder de autochtone bevolking. Van alle personen die ouder zijn dan 65 jaar is afgerond 11 procent analfabeet. Voor jongeren van 14 jaar bedraagt het analfabetisme 0,9 procent. Dit is, ondanks het feit dat Aruba officieel geen leerplicht kent, vooral te danken aan de hoge percentages schoolgaande jeugd tussen 4 en 14 jaar.

Ook is er flinke vooruitgang geboekt ten aanzien van de scholingsgraad van de potentiële beroepsbevolking. Het aandeel personen met afgerond algemeen voortgezet onderwijs is binnen de leeftijdscategorie 15-24 jaar bijvoorbeeld meer dan 2 keer zo hoog als het overeenkomstige aandeel in de leeftijdsgroep van 55-64 jaar.

Verdeling van behaalde opleidingsniveau (%) van de niet schoolgaande potentiële beroepsbevolking per leeftijdscategorie						
	leeftijdscategorie (jaren)					totaal
	15-24	25-34	35-44	45-54	55-64	
basisonderwijs of minder algemeen voortgezet onderwijs	37	29	33	45	62	39
middelbaar onderwijs	53	50	48	39	25	44
hoger beroeps- en wetenschappelijk onderwijs	8	12	10	6	5	9
onbekend	2	8	9	9	7	8
	1	0	1	0	1	1
	100	100	100	100	100	100

Het percentage personen dat niet meer bezit dan afgerond basisonderwijs bedraagt daarentegen binnen de groep 55-64 jaar 62 procent tegen 37 procent binnen de leeftijdscategorie van 15-24 jaar.

Er wordt ook vooruitgang geconstateerd met betrekking tot de hogere scholingsniveaus. Dit ziet men als de overeenkomstige leeftijdsgroepen uit de twee afgelopen Census peilingen onderling met elkaar vergeleken worden.

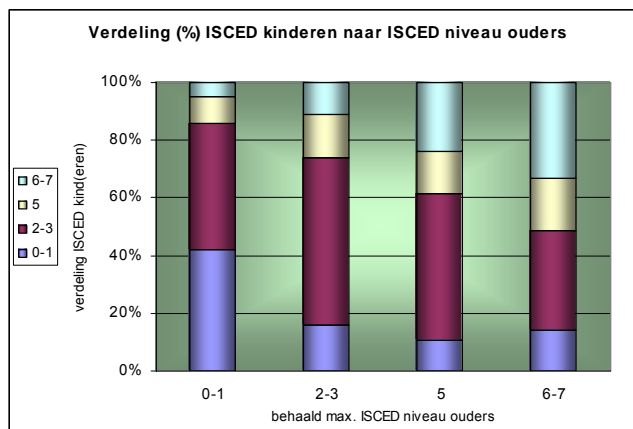
Ontwikkeling in hoger onderwijs (percentage ISCED 6 and 7 van op Aruba geboren populatie)										
	55-64		45-54		35-44		25-34		total	
	1991	2000	1991	2000	1991	2000	1991	2000	1991	2000
ISCED 6	2.5	4.2	4.5	6.5	5.9	6.1	4.7	6.3	4.2	5.5
ISCED 7	0.6	0.9	1.0	1.4	1.5	2.0	1.2	1.8	1.0	1.5

Bedroeg het aandeel van de niet schoolgaande autochtone populatie voor HBO en universitair geschoolden in 1991 nog respectievelijk 4,2 procent en 1,0 procent, voor 2000 zijn deze percentages 5,5 procent en 1,5 procent. Dit duidt op een trend naar hogere scholing.

Ondanks deze positieve ontwikkeling en geheel afgezien van de vraag in hoeverre een internationale vergelijking relevant en valide is, kan geconstateerd worden dat het gemid-

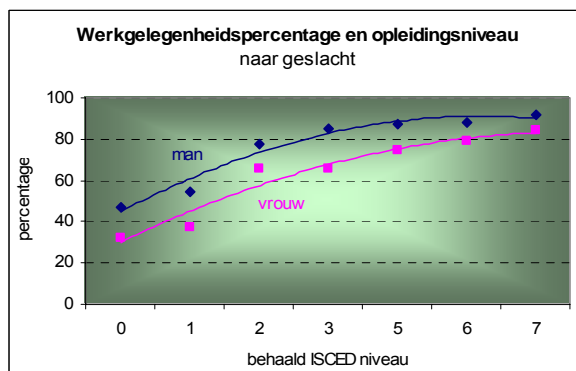
delde scholingsniveau op Aruba beduidend achterloopt op dat van vele West-Europese landen. Een achterstand die ook manifest blijft als men rekening houdt met de in het buitenland afgestudeerde en niet terugkerende Arubanen (naar schatting keert slechts de helft van alle geslaagden terug).

Voorts valt op dat het traditionele scholingsverschil in het nadeel van de vrouwen in de jongere generatie geheel is weggewerkt. Sterker nog: jonge vrouwen bezitten nu over het algemeen een hoger scholingsniveau dan jonge mannen. Dat komt vooral door hun betere schoolprestaties in het basis- en algemeen voortgezet onderwijs. Een scholingsvoorsprong die geleidelijk aan duidelijker zichtbaar zal worden gezien het grote aandeel vrouwelijke studenten op HBO en WO niveau, zowel in het buitenland als binnenland.



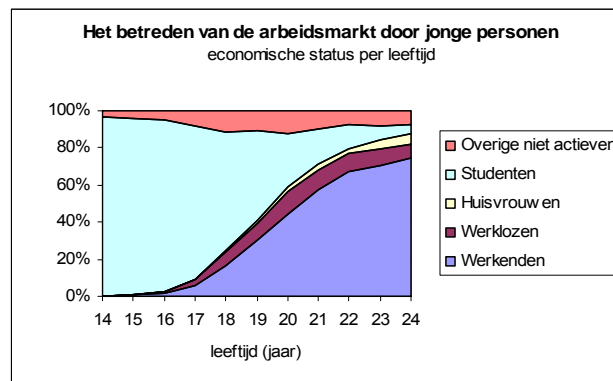
Cognitieve ontwikkeling en schoolprestaties van kinderen hangen sterk samen met het opleidingsniveau van de ouders. Dat komt vooral doordat hoger opgeleide ouders meer mogelijkheden bezitten hun kinderen te helpen en te stimuleren in hun studie. Nevenstaande afbeelding toont duidelijk dat naarmate het opleidingsniveau van de ouders

toeneemt, het aandeel hoger opgeleide kinderen (die samen met hun ouders één huishouden vormen en ouder zijn dan 25 jaar) ook toeneemt.

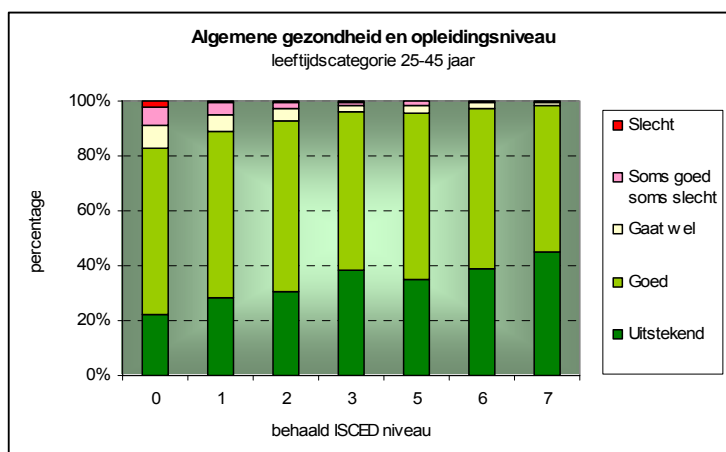


Ook arbeidsmarktparticipatie en het werkloosheidspercentage blijken gekoppeld te zijn aan het opleidingsniveau. Hoe hoger iemands opleiding, hoe hoger zijn/haar kans op arbeidsmarktparticipatie en hoe kleiner de kans op werkloosheid. Daarbij liggen de werkloosheidspercentages bij jongvolwassenen duidelijk hoger dan bij oudere leeftijdscategorieën. Desondanks speelt werkloosheid onder schoolverlaters en recent afgestudeerden (jonger dan 30 jaar) op Aruba nagenoeg geen rol van betekenis gezien de relatief geringe omvang van de groep en de korte gemiddelde werkloosheidsduur. Zie hiervoor de volgende afbeelding.





De sterke verwevenheid van onderwijs met tal van individuele en maatschappelijke aspecten komt tot uitdrukking in onder andere de relaties tussen opleidingsniveau, vruchtbaarheid en algemene gezondheid. Vrouwen met een gering opleidingsniveau zijn minder vaak kinderloos (20 procent kinderloos bij geen opleiding) en vormen vaker grotere gezinnen (25 procent met meer dan 5 kinderen) dan vrouwen met een hoog opleidingsniveau (42 procent kinderloos bij universitair geschoolden en circa 1 procent met meer dan 5 kinderen vanaf ISCED 3).



Daarnaast toont nevenstaande afbeelding dat de scholingsgraad en de ervaren algemene gezondheidstoestand van volwassen personen gecorreleerd zijn. Bij de hoogste opleidingsniveaus is bijvoorbeeld het aandeel personen van 25-45 jaar dat zich uitstekend voelt, twee keer zo

hoog als bij de laagste niveaus. Een overeenkomstig beeld wordt verkregen voor de leeftijdscategorie van 45-65 jaar.



DEEL A

ALGEMENE CONTEXT



1 Demografische compositie en vraag naar onderwijs

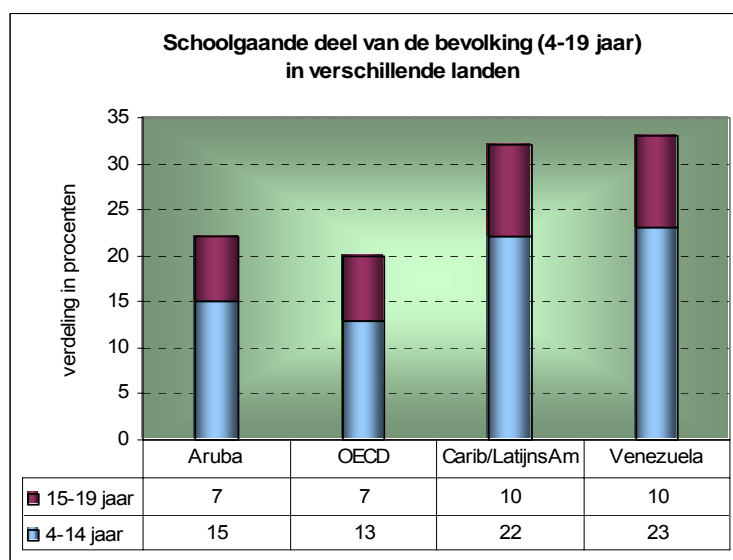
De samenstelling en leeftijdsverdeling van een bevolking is een belangrijke factor in het opstellen en uitvoeren van onderwijsbeleid op middellange en langere termijn. Deze demografische patronen bepalen voor een groot deel welke investeringen een land in het onderwijssysteem moet doen om voorgenomen onderwijsdoelen te kunnen realiseren.

Belangrijk in deze is het aantal kinderen en jongeren. Dat bepaalt namelijk voor een belangrijk deel de potentiële vraag naar onderwijs en beïnvloedt daardoor ook de vraag naar leerkrachten alsmede materiële hulpmiddelen en voorzieningen.

Binnen dit hoofdstuk wordt deze vraag naar onderwijs aan de hand van de demografische compositie nader onderzocht. Aangezien deze demografische compositie het gevolg is van een dynamisch proces dat verschillende fasen doorloopt, wordt in §1.1 eerst een kort overzicht gegeven over de actuele stand. Daarna zal getracht worden de vraag naar onderwijs op korte termijn aan de hand van recente geboortecijfers (§1.2) in te schatten. De vraag op middellange en lange termijn komt in §1.3 aan bod.

1.1 Fase van demografische transitie

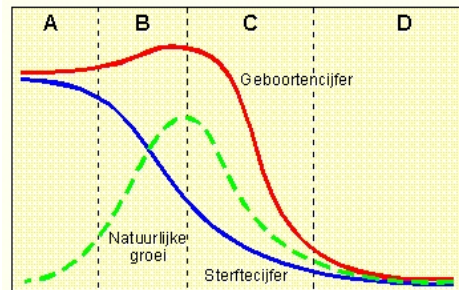
Afbeelding 1-1 toont de vraag naar primair- en secundair onderwijs samen, afgemeten aan het aandeel van de 4-19 jarigen in de bevolking.



Afbeelding 1-1

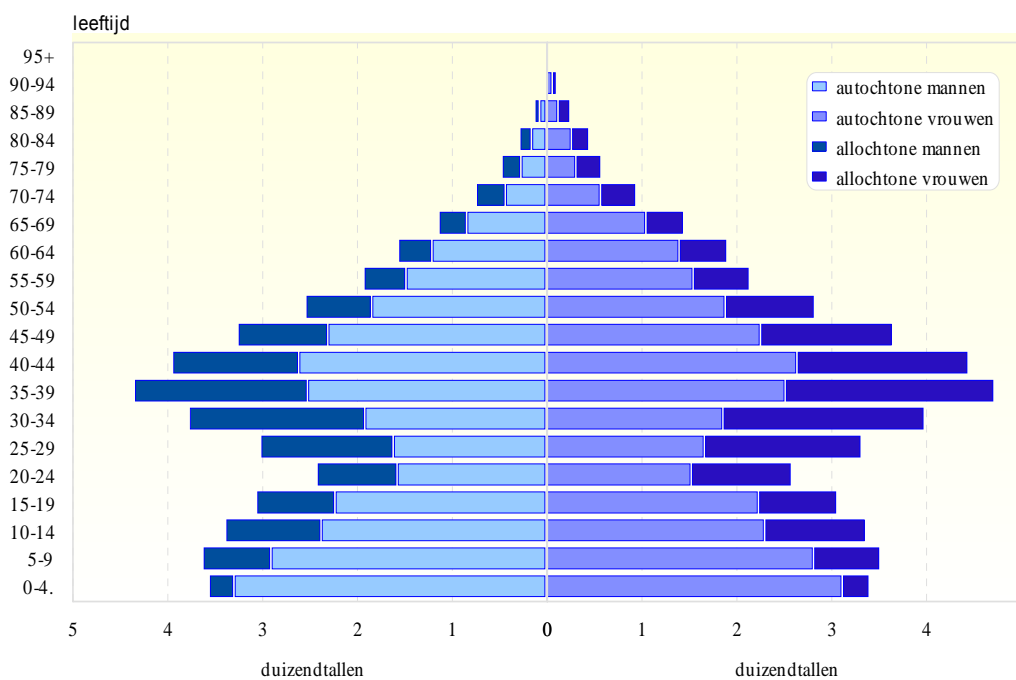
De Arubaanse gegevens¹ worden daarbij vergeleken met de dienovereenkomstige gegevens² uit het buurland Venezuela, de OECD³ landen en Caribische/ Latijns-Amerikaanse landen. Duidelijk valt te zien dat Aruba met betrekking tot de vraag naar primair en secundair onderwijs meer lijkt op de economisch ontwikkelde OECD landen als de USA en Canada dan op ons omringende landen. De reden hiervoor is dat Aruba zich in een latere fase van demografische transitie bevindt dan de meeste buurlanden.

Onder de demografische transitie verstaat men een ontwikkeling van aanvankelijk hoge geboorte- en sterfteniveaus naar een situatie van lage geboorte- en sterfteniveaus waarbij de natuurlijke groei⁴ van een bevolking het karakteristieke verloop van de afbeelding hiernaast bezit. De expansieve fase (A/B) is voor Aruba voorbij; de bevolking vergrijsst en de bevolkingsgroei neemt af.



Afbeelding 1-2

De bevolkingspiramide voor 2000 toont de overeenkomstige typische vorm⁵:



Afbeelding 1-3

In de zestiger jaren daalde de vruchtbaarheid van de Arubaanse bevolking snel. Bedroeg het totale vruchtbaarheidscijfer⁶ tussen 1930 en 1960 nog 5-6 levend geboren per vrouw, vanaf 1975 bleef dit totaal vruchtbaarheidscijfer op gemiddeld 2 steken. Dit

¹ uit de Census 2000

² uit *Educational Panorama of the Americas*, January 2002, Summit of the Americas (gegevens hebben betrekking op 1998)

³ Organisation for Economic Cooperation and Development

⁴ natuurlijke groei = geboorte - sterfte

⁵ uit: *The People of Aruba, Continuity and Change*, CBS Aruba, feb. 2002, blz. 67

⁶ het vruchtbaarheidscijfer komt overeen met het gemiddeld aantal kinderen per vrouw (total fertility rate)

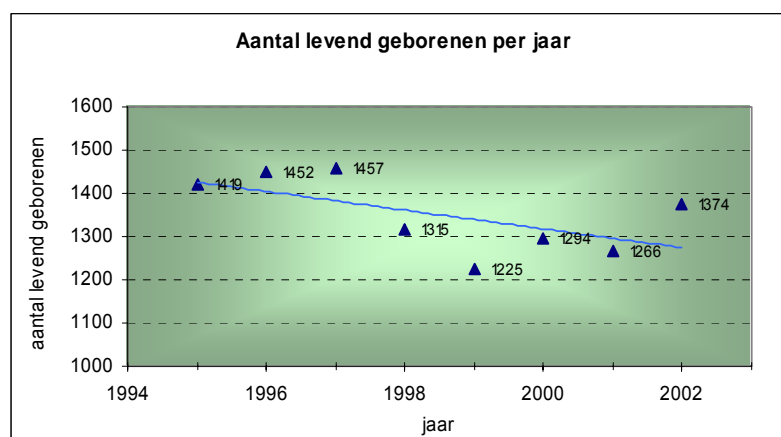


heeft tot ontgroening⁷ aan de basis van de piramide geleid en ook dat is typisch voor de fase van demografische transitie waarin Aruba⁸ zich bevindt.

Het kan niet anders dan dat de daarmee gepaard gaande reductie van gemiddelde gezinsgrootte een belangrijke uitwerking heeft op de vraag naar kleuter- en basisonderwijs in de naaste toekomst. Deze verminderde vraag zal binnenkort bespeurbaar zijn nu de laatste groepen ‘grote gezinnen’ uit de 60-er jaren en daarvoor, de leeftijdsklassen met hoogste vruchtbaarheid (20-35 jaar) gepasseerd zijn⁹. Het begin van deze vraagreductie is overigens al zichtbaar in de geringere omvang van de jongste leeftijdsklasse (0-4 jaar) ten opzichte van de op één na jongste groep (5-9 jaar, zie afbeelding 1-3).

1.2 Vraag naar onderwijs op korte termijn

Een directe indicator voor de toekomstige vraag naar kleuter- en primair onderwijs is het aantal levend geboren van de afgelopen jaren. Onderstaande afbeelding 1-4 geeft het aantal levend geboren aan tussen 1995 en 2002. De aantallen fluctueren nogal, maar de trendlijn is licht dalende ondanks de groei van de totale bevolking.



Afbeelding 1-4

Volgens deze geboortecijfers zullen er 8162 kinderen van 6-11 jaar zijn in het jaar 2006. Dat aantal kan alleen nog veranderd worden door sterfte en migratie. De eerstgenoemde factor zal nauwelijks van invloed zijn aangezien de leeftijdsgebonden sterftetekans in deze groep gering is.

Migratie daarentegen, kan een belangrijke invloedsfactor zijn. Migratiestromen kunnen echter een grillig verloop tonen en zijn daardoor moeilijk te voorspellen. Het recente verleden laat dat overduidelijk zien (zie §2.1). Voor zover binnen dit kader gesproken

⁷ het proces waarbij het aandeel jongeren in de totale bevolking afneemt

⁸ de overeenkomstige totale vruchtbaarheidscijfers voor Nederland, EU en Midden- en Zuid-Amerika bedroegen in 1999 respectievelijk 1,62; 1,45 en 2,65 (statistisch jaarboek CBS Nederland, 2002)

⁹ De omvangrijkste groep ‘grote gezinnen’ bevindt zich in de leeftijdsklasse 35-39 jaar van de bevolkingspiramide

kan worden over een migratietrend valt op te merken dat de netto migratie voor kinderen tot 15 jaar de laatste jaren gestaag afneemt (zie afbeelding 2-4). Bovendien bevinden de meeste immigranten zich in de oudere, economisch productieve leeftijdsgroepen (zie afbeelding 1-3). Het aandeel uit het buitenland afkomstige kinderen van 0-14 jaar bedraagt bijvoorbeeld slechts 1/6 deel van de totale bevolking, terwijl het aandeel buitenlanders in de totale bevolking twee keer zo groot is, namelijk 1/3 deel (zie §2.2.1).

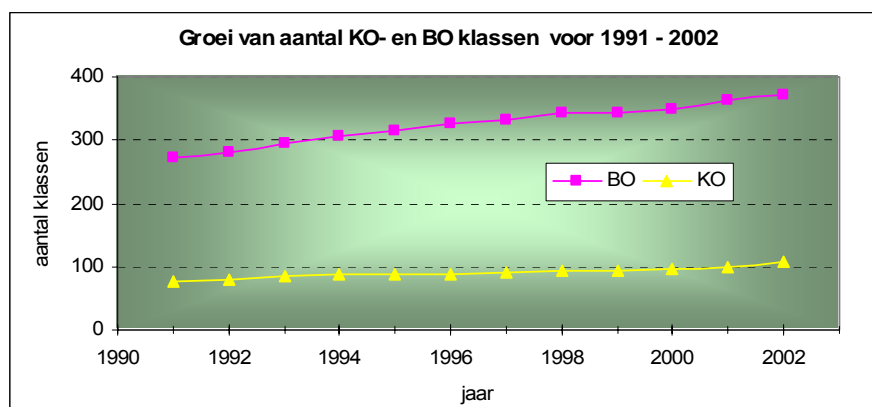
In 2000 telde Aruba volgens de Censo gegevens 8.530 kinderen van 6-11 jaar. Dat wil zeggen dat, uitgaande van het aantal levend geboren per jaar, er in 2006 ongeveer 350 basisschoolleerlingen minder zullen zijn dan in 2000. Dit komt neer op 14 klassen mits de gemiddelde klasgrootte (25,4 leerlingen/klas) en participatiegraad (NER = 96 procent, zie hoofdstuk 8) uit 2000 ongewijzigd blijven.

Deze reductie in aantal klassen kan zelfs hoger uitvallen indien de PRIEPEB hervormingen naar verwachting ook zullen leiden tot een grotere interne efficiëntie van het basisonderwijs: minder zittenblijvers en daardoor ook een geringere populatie van leerlingen. In 2000 bijvoorbeeld was 11 procent van alle basisschoolleerlingen 12 jaar of ouder. Het overgrote deel daarvan, ongeveer 900 leerlingen, is overjarig (zie §2.2.4).

Binnen dit kader dienen twee kanttekeningen gemaakt te worden. Met betrekking tot het kleuteronderwijs zij opgemerkt dat de reductie in aantal leerlingen van 4 jaar oud iets minder hoog kan uitvallen. Dat houdt verband met de te verwachten invoering van de leerplicht vanaf 4 jaar waardoor de onderwijsparticipatiegraad voor deze leeftijd enigszins verhoogd kan worden (92 en 97 procent voor respectievelijk 4 en 5-jarigen in 2000, zie tabel 8-1). Ook kan uit afbeelding 1-4 opgemaakt worden dat het aantal jaarlijkse geboortes relatief sterk schommelt in de onderzochte periode. Zo ligt het aantal geboortes in 2002 weer duidelijk hoger dan in de vier voorafgaande jaren. Dat gegeven, samen met de onbekende toekomstige migratie maakt het moeilijk betrouwbare voorspellingen te doen.

Toch wijzen alle indicatoren op een potentiële afname van leerlingen in de naaste toekomst. Dit is een relatief nieuw fenomeen voor het Arubaanse onderwijs, waar de vraag naar klassen en leraren in het kleuter- en basisonderwijs sinds 1987 alleen maar stijgende is geweest. Afbeelding 1-5 illustreert deze stijgende vraag voor de periode 1991-2002.





Afbeelding 1-5

1.3 Vraag naar onderwijs op middellange en lange termijn

In een speciaal Census 2000 rapport “The People of Aruba, Continuity and Change”, zijn aan de hand van eerder geschetste demografische gegevens berekeningen uitgevoerd met het doel de omvang en samenstelling van de bevolking in 2006, 2011 en 2016 te bepalen. Aangezien de toekomst niet met zekerheid voorspeld kan worden, is uitgegaan van drie verschillende economische groeiscenario’s met daaraan gekoppeld drie overeenkomstig verschillende migratiestromen. De andere relevante variabelen, sterfte en vruchtbaarheid, zullen de komende 15 jaar naar verwachting niet drastisch veranderen.

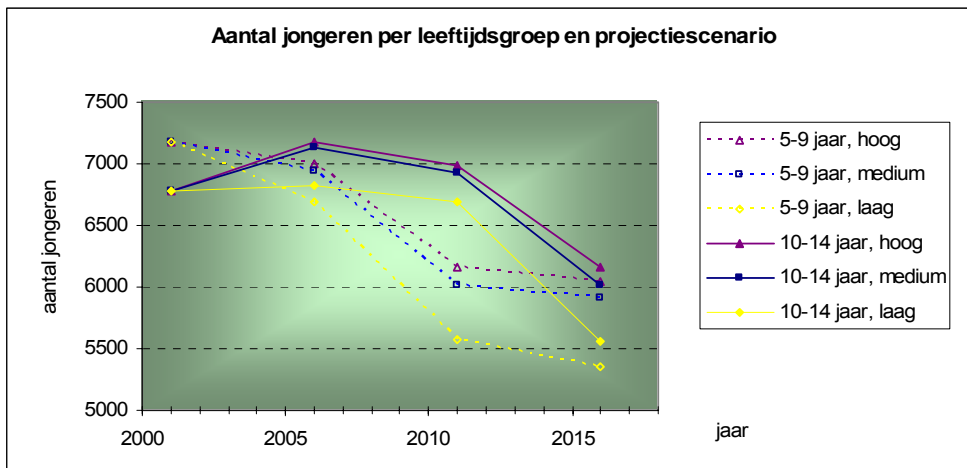
Het ‘medium’ scenario neemt aan dat omvang en samenstelling van de netto migratie gedurende de periode 2001-2006 niet noemenswaardig zullen verschillen van de gemeten waarden in het jaar 2000. Daarna, tussen 2006 en 2016, wordt een zeer bescheiden vestigingsoverschot verwacht (50 personen). Het economisch meest positieve scenario ziet de economische recessie van 2000/2001 als tijdelijk en verwacht een stijging van de import van buitenlandse arbeidskrachten ten gevolge van een algemene economische opleving. Het economisch minst positieve scenario schat de impact van de terroristische aanslagen in de Verenigde Staten van 11 september 2001 op de Arubaanse toeristenindustrie hoog in. Hierbij wordt uitgegaan een netto migratie van minus 4675 personen voor de periode 2001-2006. Verder is van belang dat in alle drie de scenario’s de netto migratie voor 0-14 jarigen voor de periode 2006-2011 op nul gesteld wordt.

Het is inmiddels wel duidelijk dat de positieve verwachtingen in het economisch meest positieve scenario, niet gerealiseerd zijn en voorlopig althans, niet gerealiseerd zullen gaan worden. Alle economische indicatoren wijzen, ook internationaal gezien, in een richting van een meer bescheiden verwachtingspatroon. In 2002 nam bijvoorbeeld het

reële BBP¹⁰ van Aruba af met 2,6 procent¹¹ ten opzichte van 2001. Dat betekent echter nog niet dat de schattingen voor de immigratie in dit ‘hoge scenario’ daarom niet gerealiseerd zullen worden. Indien de economie in landen uit de regio onevenredig meer verslechtert, zoals in Venezuela, hoeft de immigratiedruk op Aruba niet te dalen. De immigratiedruk wordt immers onder andere aangestuurd door relatieve verschillen in economische welvaart.

De exodus uit het ‘lage scenario’ is evenmin gerealiseerd. De netto migratie is echter recentelijk negatief bij een dalende trendlijn (zie afbeelding 2-2). Dat betekent dat de hoge emigratiecijfers uit dit scenario op langere termijn nog altijd gerealiseerd kunnen worden.

In afbeelding 1-6 zijn de drie beschreven scenario’s als ‘hoog’, ‘medium’ en ‘laag’ voor twee leeftijdsgroepen weergegeven. Uitgaande van het jaar 2001 zijn voor de jaren 2006, 2011 en 2016 het aantal jongeren van 5-9 en 10-14 jaar geschat.



Afbeelding 1-6

Geconcludeerd kan worden dat in alle drie de projecties het aantal jongeren tussen 5 en 9 jaar in de komende 15 jaar substantieel afneemt. De sterkste afname vindt plaats tussen 2006 en 2011. De groep van de oudere 10-14 jarigen zal grofweg hetzelfde patroon volgen, echter met een vertraging van 5 jaar. Dat betekent dat deze groep pas na 2006 geconfronteerd gaat worden met een afname in omvang.

Bedroeg het aantal 5-14 jarigen in 2001 nog 13.963, in 2016 zal dit aantal volgens de geschatte projecties liggen tussen 12.202 (hoge scenario) en 10.915 (lage scenario). Dat betekent een totale afname van 1.761 tot 3.048 kinderen in de volgende 13 jaar (ten opzichte van 2001).

Hoewel de leeftijdscategorie 5-14 jaar niet overeenkomt met de theoretische leeftijdscategorie van het kleuter- en basisonderwijs (4-11 jaar) geven bovenstaande projecties toch

¹⁰ Bruto Binnenlands Product, gecorrigeerd op inflatie

¹¹ voorlopig gegeven



een aardig beeld van de toekomstige ontwikkelingen in deze onderwijssector.

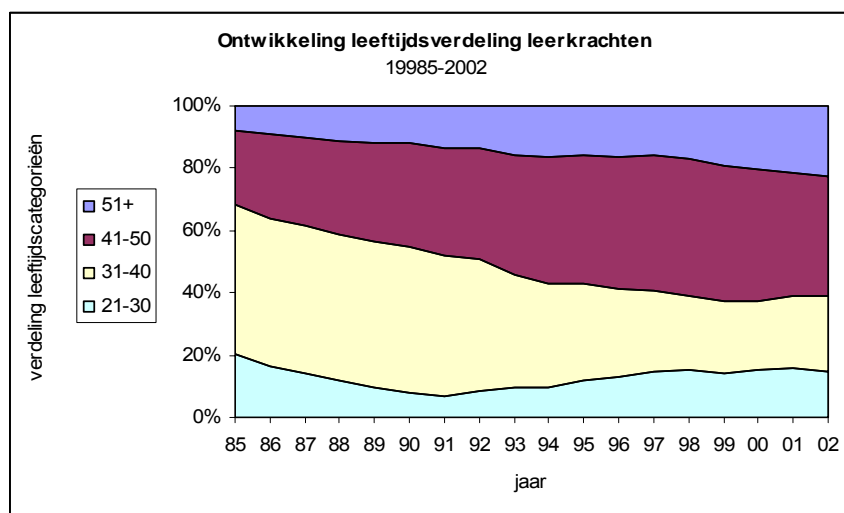
Correctie voor de verschillen in leeftijdscategorie en omrekening naar aantal klassen of voltijdbanen geeft een schatting van ongeveer 65 klassen minder in 2016 dan in 2001. Hierbij is dan, net als in de eerdere schatting op grond van het aantal geboortes, nog geen rekening gehouden met de binnenkort in te voeren onderwijsvernieuwing die de interne doorstroom zal trachten te bevorderen. Indien deze succesvol mocht blijken, dan zal het terugdringen van het aantal zittenblijvers tot een extra reductie van enkele tientallen klassen leiden.

Verkleining van de klasgrootte lijkt daarom een goed beleidsuitgangspunt in de naaste toekomst; niet alleen vanwege een te verwachten hogere opbrengst bij de implementatie van de onderwijsvernieuwing, maar ook in het opvangen van de afname in de totale vraag naar leerkrachten en materiële faciliteiten.

1.4 Vergrijzing van het leerkrachtenbestand

Het opschuiven van de bredere leeftijdscategorieën richting top van de bevolkingspiramide in afbeelding 1-3, veroorzaakt na verloop van tijd de eerder genoemde vergrijzing. Deze vergrijzing van de Arubaanse bevolking zal ook niet voorbijgaan aan het beroepsdeel onderwijzend personeel.

In onderstaande afbeelding 1-7¹² wordt dit fenomeen aan de hand van de ontwikkeling in leeftijdsverdeling onder de leerkrachten voor de periode 1985 tot en met 2002 grafisch weergegeven.



Afbeelding 1-7

Bedroeg het aantal leerkrachten van 51 jaar of ouder in 1985 nog 7,8 procent, in 2002 is

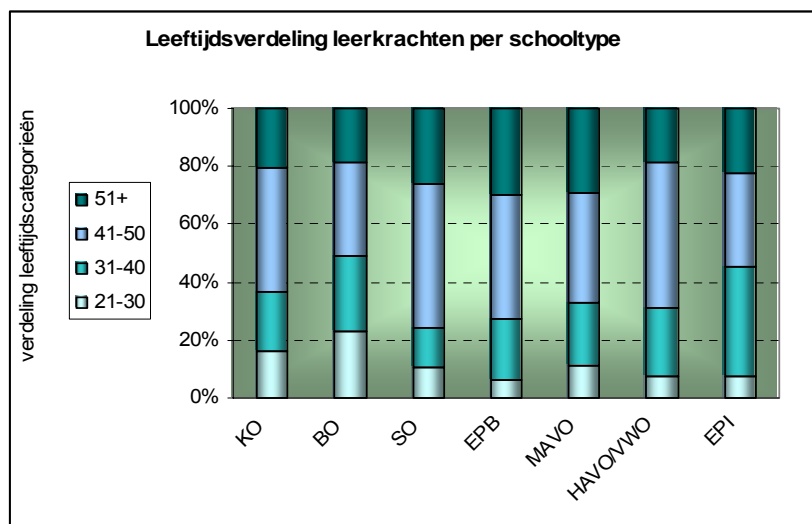
¹² ontleend aan gegevens van Departement van Onderwijs

dit aandeel al opgelopen tot 22,6 procent. Nemen we de op één na oudste leeftijdscategorie mee dan ziet het beeld er als volgt uit: in 1985 was nagenoeg 32 procent van alle leerkrachten 40 jaar of ouder. In 2002 bedroeg dit percentage bijna het tweevoudige (61 procent).

Overzicht van het aantal leerkrachten naar leeftijd en schooltype											
per 1 september 2002											
	leeftijdscategorie										Totaal
	21-25	26-30	31-35	36-40	41-45	46-50	51-55	56-60	61-65	66+	
Kleuteronderwijs	11	10	6	21	23	32	19	4	3	1	130
Basisonderwijs	28	77	65	57	72	76	42	29	11	4	461
Speciaal onderwijs	1	5	2	6	14	15	12	1	2		58
EPB	2	9	19	20	31	49	39	14	2		185
MAVO	2	15	21	12	16	42	27	16	1		152
HAVO/VWO	1	7	15	10	22	31	14	3	2	1	106
EPI Sector DGO		2	6	5	3	5	3	2			26
EPI Sector Horeca				4	1	2	2	2			11
EPI Sector Techniek		1	6	5	3	7	9	2			33
EPI Sector Economie		5	8	6	6	7	2	2			36
Totaal	45	131	148	146	191	266	169	75	21	6	1198

Tabel 1-1

Onderzocht kan ook worden bij welk schooltype de vergrijzing zich het meest prominent manifesteert. In tabel 1-1¹³ is de leeftijdsverdeling van de leerkrachten voor 2002 over de (qua omvang) belangrijkste schooltypes weergegeven. Indien de gegevens van de verschillende EPI sectoren worden samengevat en dezelfde leeftijdscategorieën gehanteerd worden als in de afbeelding 1-7, kan onderstaande leeftijdsverdeling van leerkrachten over de verschillende schooltypes genereerd worden. Zie afbeelding 1-8.

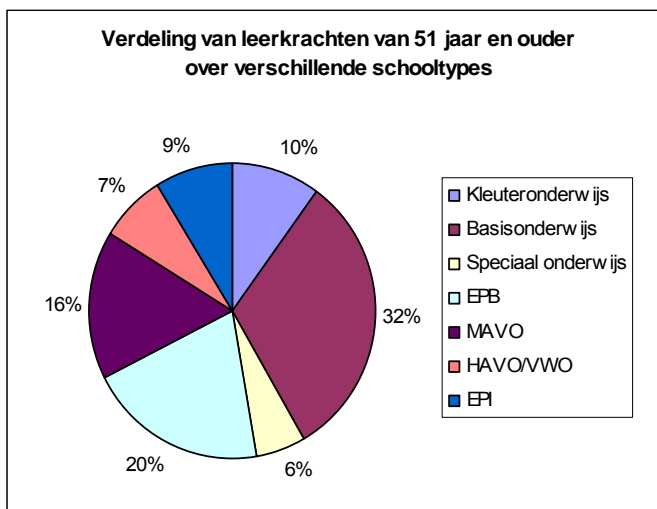


Afbeelding 1-8

De vergrijzing blijkt het grootst te zijn bij het Educacion Profesional Basico (EPB), het Middelbaar Algemeen Voortgezet Onderwijs (MAVO) en het Speciaal Onderwijs (SO).

¹³ Relato Estadístico 2001-2002, Departement van Onderwijs, blz. 47





Afbeelding 1-9

het basisonderwijs het komende decennium redelijk parallel loopt met de natuurlijke afvloeiing.

De verdeling van leerkrachten van 51 jaar en ouder over de genoemde schooltypes wordt in afbeelding 1-9 getoond. Aangezien de groep basisschoolleerkrachten in absolute zin verreweg de grootste is, bevinden zich hier ook de meeste leerkrachten van 51 jaar en ouder (86 in totaal).

Dat betekent dat de eerder geconstateerde afname in behoefte aan leerkrachten voor



2 Migratie en integratie

Migratiestromen spelen van oudsher een belangrijke rol in de Arubaanse geschiedenis. Ze hebben geleid tot een multiculturele en kleurrijke bevolkingssamenstelling. Praktisch elke Arubaan stamt af van een migrant uit het recente of verre verleden en het huidige welvaartsniveau zou niet gerealiseerd zijn zonder de import van buitenlandse arbeidskrachten.

Deze welvaart berust op dit moment voornamelijk op de toeristenindustrie, een industrietak die van nature arbeidsintensief is. Een groot deel van de migranten werkt dan ook al langere tijd in deze sector en wil dat ook blijven doen. Dat impliceert in het algemeen gezinsvorming en/of gezinshereniging waardoor het onderwijs te maken heeft gekregen met onder meer een belangrijke (zij)instroom van -van huis uit- Spaans sprekende leerlingen. Dat is een problematische situatie, zeker als het onderwijs daar niet voldoende op is afgestemd.

Migratie en de daarmee samenhangende integratie komen binnen dit hoofdstuk als belangrijke onderwijscontext aan bod. In §2.1 worden enkele algemene migratiegegevens besproken en komt de algemene migratietrend aan bod. In §2.2 worden deze gegevens en trend nader toegespitst op het onderwijs met het doel een indruk te verschaffen over de migratiebelasting voor het onderwijs. Vervolgens wordt in §2.3 gekeken naar het integratieproces van de immigranten en het hoofdstuk wordt afgesloten met een beschouwing over de urbanisatieproblematiek (§2.4).

2.1 Globale migratie karakteristieken

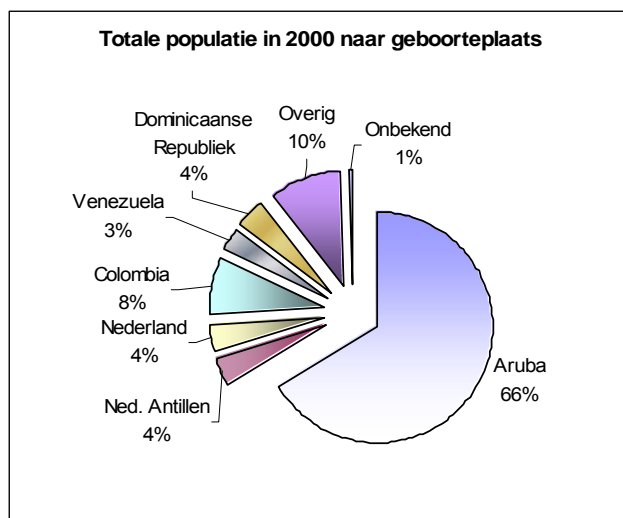
Een groot deel, zo niet het merendeel van de huidige Arubanen stamt af van de grote immigrantenstroom ongeveer twee generaties terug. Vanaf 1930 kende Aruba ten gevolge van de opkomst en uitbreiding van de olie-industrie een explosieve bevolkingsgroei. In 20 jaar verviervoudigde de bevolking van een dikke 13.500 naar 55.000 begin jaren vijftig, hoofdzakelijk ten gevolge van massale immigratie. Daarna ging het economisch wat minder voor de wind. Aruba werd een emigratiegebied. In 1980, een hele generatie later, was de totale bevolking ‘slechts’ met 10.000 gegroeid tot een totaal van ongeveer 60.000 inwoners.

De, vooral na 1975, gestage uitbouw van de toeristenindustrie, en in 1990 de heropening van de in 1985 gesloten olieraffinaderij bracht hernieuwde welvaart. Sinds 1988 veranderde het vertrekoverschot dan ook weer in een vestigingsoverschot.

Tabel 2-1, ontleend aan de Censogegevens uit de jaren 1981, 1991 en 2000, geeft de bevolkingsgroei in de desbetreffende tijdsperiode. In 20 jaar tijd groeide de bevolking weer sterk, in totaal met ongeveer 50 procent. Dat is weliswaar lang niet zo dramatisch als de eerder vermelde 400 procent in de dertiger-veertiger jaren, maar moet wel gezien worden in het licht van de beperkte natuurlijke gegevenheden¹⁴ en de veranderende eisen ten aanzien van onder andere energie- en woonbehoeftes en natuurlijk ook educatie.

Totale populatie naar geboorteplaats						
	1981		1991		2000	
	aantal	%	aantal	%	aantal	%
Aruba	49157	81.5	50525	75.8	59886	66.2
Ned. Antillen	4115	6.8	3289	4.9	3555	3.9
Nederland	1378	2.3	2296	3.4	3755	4.1
Colombia	946	1.6	2027	3	7192	7.9
Venezuela	414	0.7	1254	1.9	2914	3.2
Dominic. Republiek	935	1.6	2237	3.4	3692	4.1
overig	3367	5.6	5058	7.6	8997	9.9
NR					517	0.6
Totaal	60312		66687		90508	

Tabel 2-1



Afbeelding 2-1

De totale bevolkingsgroei werd ook nu weer voornamelijk veroorzaakt door immigratie. Dat volgt uit de relatieve afname van het Arubaanse bevolkingsdeel: van 81,5 procent in 1981 naar 66,2 procent in 2000 (tabel 2-1). De grootste stijging sinds 1981 vertoont het aantal inwoners van Colombiaanse afkomst, terwijl de categorie “overig” sinds 1991 in absolute zin het grootste buitenlandse bevolkingsdeel is, daarmee het multiculturele karakter van de Arubaanse samenleving nog eens

onderstrepd. In totaal herbergt Aruba buitenlanders van bijna 80 verschillende nationaliteiten, geboren in 124 verschillende landen. De verdeling naar geboorteland van de belangrijkste groepen buitenlanders is in afbeelding 2-1 voor 2000 weergegeven. Het merendeel is afkomstig uit de omringende Latijns-Amerikaanse landen, Caribische eilanden en Nederland. Velen van hen zijn blijvers zoals uit de tabel 2-2 kan worden opgemaakt. De grootste groep woont en leeft al meer dan 10 jaar op Aruba en de meesten werken in de toeristenindustrie.

¹⁴ bevolkingsdichtheid is al zeer hoog: 528 inwoners/km² in 2003



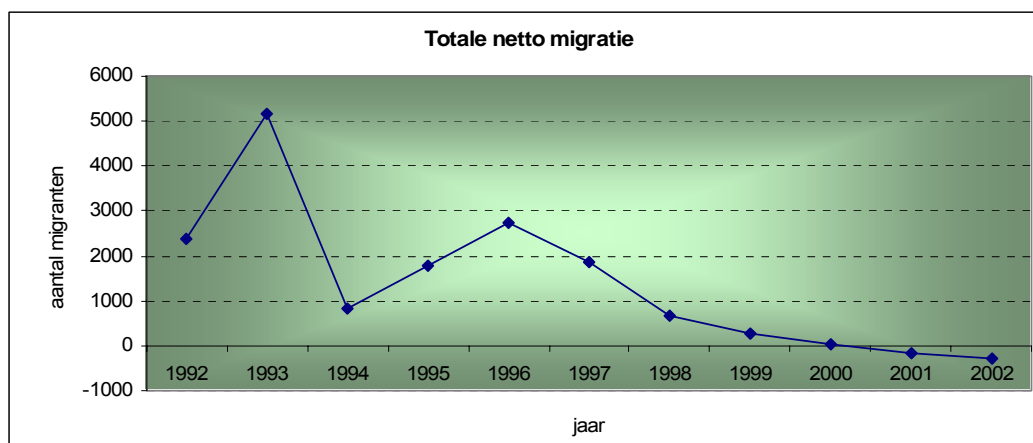
Dat kan worden afgelezen uit tabel 2-3 waar de zes belangrijkste industriesectoren¹⁵ voor buitenlandse mannelijke en vrouwelijke arbeidskrachten apart aangegeven staan.

Belangrijkste industrietakken voor werkende buitenlanders afkomstig uit ontwikkelingslanden naar geslacht		
man	aantal	%
constructie	1806	28
hotels en restaurants	1479	23
groot- en detailhandel, reparatie	1075	16
vastgoed, verhuur- en bedrijfsactiviteiten	697	11
fabricage	607	9
privé huishoudens met werknemers	54	1
andere ISIC afdeling	799	12
totaal	6517	100
vrouw	aantal	%
hotels en restaurants	2382	35
privé huishoudens met werknemers	1747	26
groot- en detailhandel, reparatie	1004	15
vastgoed, verhuur- en bedrijfsactiviteiten	458	7
fabricage	132	2
constructie	110	2
andere ISIC afdeling	899	13
totaal	6733	100

Tabel 2-3

de bevolking.

De recente ontwikkeling ten aanzien van het totale migrantenverloop toont afbeelding 2-2. De gegevens zijn ontleend aan het Bevolkingsregister en aangepast voor wat betreft de emigratiecijfers¹⁶. De netto migratie voor de periode 1992-2002 is duidelijk dalende. Het vestigingsoverschot uit de begin negentiger jaren heeft plaats gemaakt voor een meer stabiele situatie met een gering vertrekoverschot.



Afbeelding 2-2

¹⁵ volgens de ISIC (International Standard Industrial Classification) classificatie

¹⁶ de aanpassing corrigeert op de discrepantie tussen het aantal in het Bevolkingsregister ingeschreven personen en de bevolkingsomvang

2.2 Invloed van migratie op het onderwijssysteem

Jonge immigranten die het Arubaanse onderwijs instromen, moeten zich aanpassen op velerlei gebieden: aan de cultuur en gehanteerde instructie- en omgangstalen, aan een ander onderwijssysteem en scholen met andere regels, vereisten, rechten en gewoonten, aan nieuwe leermethodes en didactische werkwijzen, aan nieuwe leerkrachten, etc. Daarnaast dienen ze nieuwe sociale contacten binnen en buiten de klas te leggen.

Waar het om gaat is dat de jonge immigrant zich integreert in het schoolsysteem en daarmee hopelijk ook in de maatschappij. Dat is echter alleen mogelijk indien van beide kanten actief geïnvesteerd wordt. In de vorige paragraaf hebben we gezien dat immigranten een substantieel deel uitmaken van de Arubaanse samenleving. Hierdoor zullen de effecten van migratie op het Arubaanse onderwijs niet alleen veelzijdig maar ook omvangrijk zijn.

Enkele effecten van migratie zullen in deze paragraaf worden onderzocht. Eerst passeert de in hoofdstuk 1 reeds onderzochte vraag naar onderwijs weer kort de revue, nu echter speciaal met het oog op het immigrantenaandeel. Daarna wordt de in de vorige paragraaf besproken trend in migratiestromen toegespitst op het onderwijs. Ten slotte wordt het belangrijke onderwijsprobleem van het relatief hoge aandeel overjarigen -dat vaak gekoppeld wordt aan de immigratieproblematiek- nader onder de loep genomen. De basis van dat probleem wordt gelegd in het basisonderwijs. Daar zullen dan ook immigratiegegevens van de zogenaamde zij-instromers en verticale instromers (via klas 1) nader worden bekeken.

2.2.1 De migrantenvraag naar onderwijs

Uit afbeelding 2-1 van de vorige paragraaf volgt dat de huidige Arubaanse samenleving voor een derde deel bestaat uit personen die niet op Aruba zijn geboren. Onderzocht kan worden welke claim dat deel legt op het onderwijssysteem in termen van aantal leerlingen/studenten in absolute en relatieve zin. Daartoe zijn in tabel 2-4 leeftijdscategorieën gebruikt die globaal overeenkomen met de internationaal gehanteerde (nieuwe) ISCED¹⁷ indeling:

Leeftijdscategorie	ISCED 97 niveau
0 - 5	Pre-School and Pre-Primary Education
6 - 11	Primary Education
12 - 13	Lower Secondary Education
14 - 16	Upper Secondary Education
17 - 25	Post Secondary non Tertiary and Tertiary Education

gebaseerd op de volkstellingen in 1991 en 2000
¹⁷ International Classification of Education, versie 1997



Absolute en relatieve vraag naar onderwijs per leeftijdscategorie en geboorteplaats								
geboorteplaats	ASER (%) per leeftijdscategorie (jaren)					totaal schoolgaand	totale populatie	relatieve vraag (%)
	0-5	6-11	12-13	14-16	17-25			
Aruba	56	99	99	97	45	24958	59886	42
ontwikkeld land	76	99	98	97	44	2909	8503	34
ontwikkelingsland	58	92	91	84	17	5211	21601	24

Tabel 2-4

De ASER (Age Specific Enrolment Ratio) waarden geven aan welk percentage van de desbetreffende leeftijdsgroep onderwijs (van willekeurig type) volgt. De hoge waarden voor de 6-16 jarigen vallen in tabel 2-4 in positieve zin op.

Uit de laatste kolom volgt dat het immigrantendeel geen onevenredig grote claim op het onderwijssysteem legt voor wat betreft leerlingaantallen. Integendeel de relatieve vraag van zowel immigranten geboren in een ontwikkelingsland evenals geboren in een ontwikkeld land ligt lager dan die van de op Aruba geboren. Dat is niet verwonderlijk aangezien het grootste deel van de immigranten te vinden is buiten de schoolgaande leeftijdscategorieën (zie afbeelding 1-3). Bovendien is de gezinsgrootte van de meeste immigranten klein. Bijna de helft van alle migranten vormt gezinnen van twee volwassen personen of is alleenstaand. Ook zal een belangrijk deel van de immigranten niet aan gezinsvorming of gezinshereniging toekomen doordat men door het verscherpte toelatingsbeleid, om economische- of andere redenen Aruba na enkele jaren weer verlaat.

In de tabel 2-5 is dat samenvattend nogmaals weergegeven. Uit de tabel kan worden afgeleid dat het aandeel buitenlanders in de leeftijdsgroep van 0-14 jaar, 4 procent van de totale bevolking uitmaakt, terwijl dit aandeel 12 procent bedraagt voor buitenlanders van 30-44 jaar.

Verdeling totale bevolking (%) naar leeftijdsgroepen en land van geboorte				
leeftijdsgroep	land van geboorte			totaal
	A	B	C	
0 - 14	19	2	2	23
15 - 29	12	2	6	20
30 - 44	16	2	10	28
45 - 64	15	2	4	22
65+	5	1	1	7
				100

A: Aruba
B: ontwikkeld land
C: ontwikkelingsland

Tabel 2-5

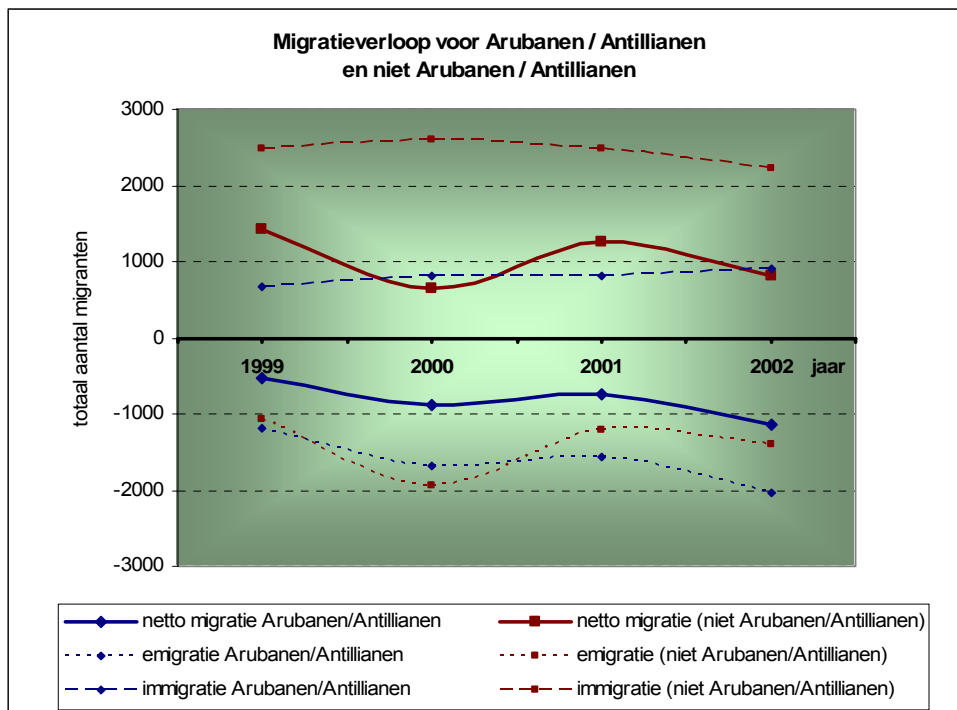
Wat verder opvalt in tabel 2-4 is dat vanaf het basisonderwijs, het schoolgaande deel van immigranten geboren in een ontwikkelingsland voor elke leeftijdscategorie lager ligt dan het schoolgaande deel voor de twee andere bevolkingsgroepen. Vanaf de leeftijd dat men officieel de arbeidsmarkt betreden kan doet zich een opvallend sterke daling voor. In de leeftijdscategorie van 17-25 jaar is nog slechts 17 procent schoolgaand tegen 45 en 44 procent voor de degenen die op Aruba geboren zijn of afkomstig zijn uit een ontwikkeld land. Uiteraard zal ook dit gegeven de relatieve vraag naar onderwijs drukken.

2.2.2 Migratietrend

In de vorige paragraaf is de dalende trend in netto migratie van de afgelopen tien jaar besproken. Afbeelding 2-2 gaf het verloop van de netto migratie voor de totale bevolking.

Voor het onderwijs is het van belang onderscheid te maken tussen de migratie van autochtonen en buitenlanders. Daarbij stuit men op het probleem dat vóór 1986 geen onderscheid gemaakt kan worden tussen Antillianen en Arubanen. Vandaar dat in afbeelding 2-3 deze groepen samengevoegd zijn. Het totaalbeeld uit §2.1 kan nu enigszins genuanceerd worden. Zo blijkt dat de netto migratie van buitenlanders (zonder de Antillianen) de laatste vier jaren schommelt rond de 1000 personen per jaar. Weliswaar daalt de immigratie ten opzichte van 2000, maar daar staat tegenover dat de emigratie van deze groep verhoudingsgewijs laag is in de afgelopen twee jaar.

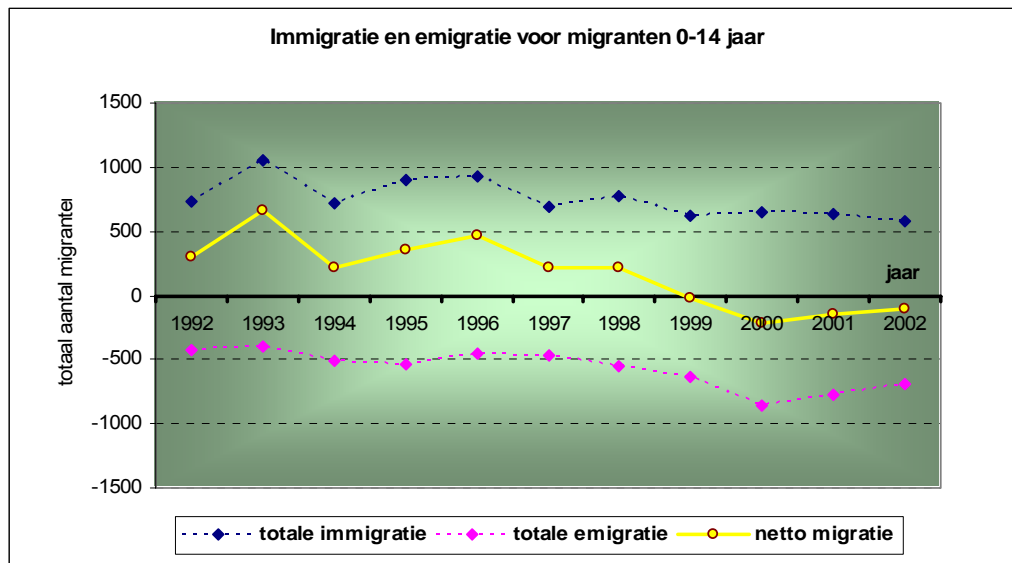
De relatief lage totale netto migratie uit afbeelding 2-2 wordt dus voor een belangrijk deel veroorzaakt door een vertrekoverschot van de plaatselijke bevolking (inclusief de Antilliaanse immigranten). Het betreft hier waarschijnlijk voor een belangrijk deel jonge volwassenen die voor studie naar het buitenland gaan.



Afbeelding 2-3

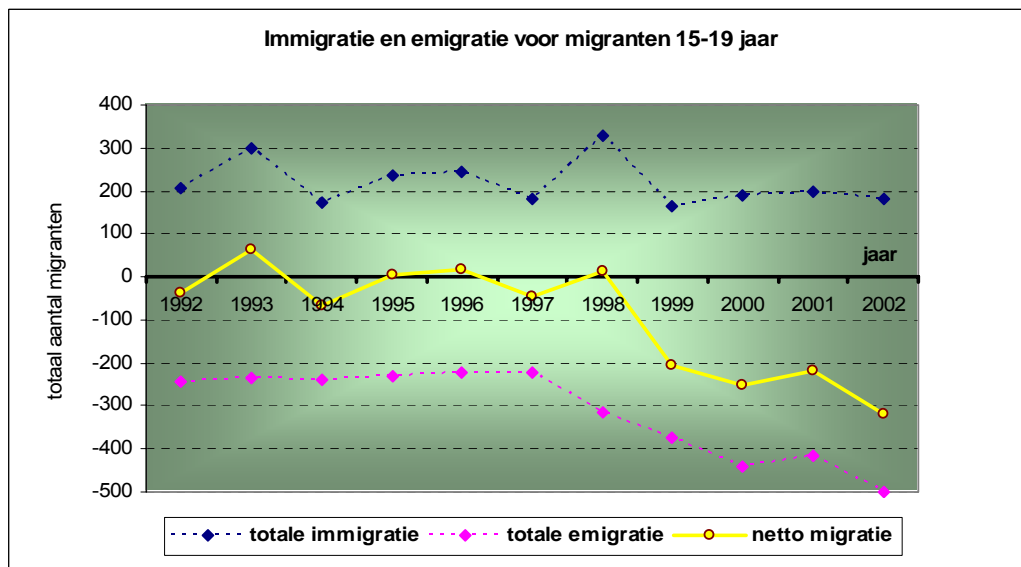
Dit vermoeden wordt bevestigd door vergelijk van de afbeeldingen 2-4 en 2-5 waar de totale dalende netto migratie uit afbeelding 2-2 nader onderzocht wordt voor leeftijdscategorieën die voor het primaire en secundaire onderwijs van belang zijn.





Afbeelding 2-4

In de eerste afbeelding worden de migratiegegevens van 0-14 jarigen getoond. Het verloop laat een nagenoeg identieke dalende trend zien als de overeenkomstige grafiek voor de totale bevolking (afbeelding 2-2). De netto migratie is de afgelopen vijf jaar zeer gering en resulteert zelfs enigszins negatief sinds 2000. De tweede afbeelding toont de overeenkomstige gegevens voor de leeftijdsgroep 15-19 jaar.



Afbeelding 2-5

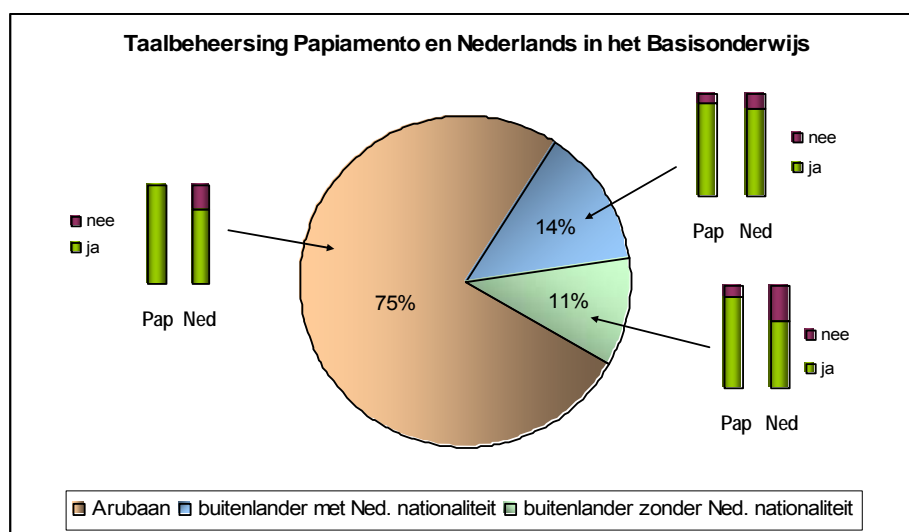
De invloed van de naar het buitenland vertrekkende studenten valt duidelijk af te lezen. De emigratie is vooral sinds 1998 toegenomen. Dat beeld is consistent met de in paragraaf 5.1 nader onderzochte “studie in het buitenland” (zie afbeeldingen 5-1 en 5-3).

2.2.3 De belasting van de migranten zij-instroom in het basisonderwijs

In §2.2.2 is gekeken naar de omvang en de trend van de migratie voor leeftijdscategorieën die voor het onderwijs belangrijk zijn. Onder andere bleek dat de netto migratie voor de 0-14 jarigen de afgelopen 5 jaar nihil was. Dat betekent echter nog niet dat daarmee de migrantenproblematiek geen rol zou spelen binnen het onderwijs. De groep immigranten van 0-14 jaar bedroeg jaarlijks immers gemiddeld 650 personen gedurende dezelfde periode.

Welke druk op het onderwijssysteem resulteert hieruit? Voor het kleuter- en basisonderwijs geldt een theoretische leeftijdscategorie van 4-11 jaar. Eerst zullen de jaarlijkse migratiestromen daarop moeten worden aangepast. Voorts is van interesse het immigrantenaandeel dat noch Papiamento noch Nederlands spreekt. Een deel daarvan stroomt normaal verticaal in (aan de onderkant, via klas 1). De resterende groep, zal doorgaans horizontaal instromen. Deze zogenaamde zij-instromers die de in het onderwijs gehanteerde talen niet beheersen vormen de grootste belasting.

Voor wat betreft de *taalvaardigheid* geeft de Censo 2000 het volgende beeld:



Afbeelding 2-6

Vijfenzeventig procent van alle leerlingen in het basisonderwijs is autochtoon. Het grootste resterende deel bestaat uit Nederlanders die niet op Aruba zijn geboren. Het kleinste deel, in totaal 11 procent van de basisschoolpopulatie, bestaat uit buitenlanders met een andere nationaliteit dan de Nederlandse. In afbeelding 2-6 is naast elk deel aangegeven hoe de beheersing is van de in het onderwijs meest gebruikte talen: het Papiamento en het Nederlands. Het onderste groene deel geeft het relatieve deel bevestigende (“ja”) antwoorden op de vraag uit de Censo 2000: “Kunt U een gesprek voeren over alledaagse zaken in het Nederlands/Papiamento?”. Het bovenste rode deel geeft aan het aandeel leerlingen dat op deze vraag voor de desbetreffende taal ontkennend antwoordt.



Met deze vraag wordt de zogenaamde dagelijks algemene taalvaardigheid (DAT) gemeten. Het werkelijke taalprobleem heeft echter ook te maken met de zogenaamde CAT: de cognitieve academische taalvaardigheid. Helaas kunnen er vanuit de Census geen uitspraken gedaan worden over de CAT. Van de andere kant bestaat er tussen beide vaardigheden een hiërarchisch verband: zonder voldoende DAT is de ontwikkeling van een CAT niet mogelijk.

Voor Papiamentu ziet de situatie er als volgt uit: het percentage basisschoolleerlingen dat het Papiamentu niet beheerst bedraagt 3 procent voor de op Aruba geboren, 10 procent voor de buiten Aruba geboren Nederlanders en 11 procent voor de buiten Aruba geboren niet-Nederlanders. In totaal gaat het om 288 leerlingen die aangeven in Papiamentu geen gesprek te kunnen voeren over alledaagse zaken.

Voor wat betreft het Nederlands ligt de situatie anders. Deze taal is voor het overgrote deel van alle basisschoolkinderen niet de moedertaal. Bijna 55 procent van de op Aruba geboren kinderen is in het eerste leerjaar niet in staat om in het Nederlands een gesprek te voeren over alledaagse zaken. Dat percentage loopt gedurende de basisschoolperiode terug tot iets boven de 9 procent in klas 5 en 6. Voor de buiten Aruba geboren niet-Nederlanders bedragen de overeenkomstige percentages 57 procent in klas 1 en 26 respectievelijk 19 procent in klas 5 en 6.

Afgezien van de terechte vraag of de respons op de Census vraag betreffende de beheersing van het Nederlands (en Papiamentu) een voldoende indicatie geeft om het taalprobleem in het basisonderwijs bij Arubanen en buitenlanders afdoende te concretiseren, blijft een feit dat de Arubaanse groep binnen de totale basisschoolpopulatie verreweg de grootste groep is (75 procent). Dat betekent automatisch dat het eigenlijke taalprobleem in het basisonderwijs niet zozeer door de immigratie veroorzaakt wordt, maar hoofdzakelijk ligt bij de plaatselijke bevolking. De totale groep die geen of nauwelijks Nederlands spreekt bedraagt 2190 leerlingen. Daarvan bestaat het grootste deel¹⁸, namelijk 1684, uit op Aruba geboren Nederlanders; Arubanen dus. 332 leerlingen uit de totale groep zijn van buitenlandse afkomst zonder Nederlandse nationaliteit. Dat is slechts een vijfde deel van de Arubaanse probleemgroep.

Een beeld van het aantal *zij-instromers* kan verkregen worden door te kijken naar de leeftijd van de leerlingen op het moment van vestiging op Aruba. Was men toen ouder dan 6 en is men momenteel leerling in het basisonderwijs dan is er sprake van een niet verticaal maar horizontaal ingestroomde basisschoolleerling.

¹⁸ de ontbrekende groep (174 leerlingen) bestaat uit niet op Aruba geboren Nederlanders, hoofdzakelijk Antillianen

		leeftijd									totaal
		7	8	9	10	11	12	13	14	15	
jaar	1	6	6	8	4	3	1				29
	2	9	14	17	8	2	1	1			53
	3	1	26	27	32	14	3	2	1		106
	4		2	24	32	32	13	2	1	1	106
	5			2	26	47	25	13	5		119
	6				1	33	41	53	25	2	154
totaal		17	48	79	103	130	84	70	33	3	567

Tabel 2-6

In tabel 2-6 kan worden afgelezen dat er in 2000 sprake was van 567 niet op Aruba geboren zij-instromers in het basisonderwijs¹⁹. Een aantal dat in de toekomst zal teruglopen als de in §2.2.2 beschreven migratietrend doorzet.

Opvallend is het grote aantal ondergeplaatsten per leeftijdscategorie of wat hetzelfde is: het aantal overjarigen per klas(niveau). Reguliere leerlingen worden aangeduid in de ingekleurde diagonaal. Berekend kan worden dat ongeveer 75 procent²⁰ overjaars/ondergeplaatst is. Dat is hoog, maar anderzijds niet verwonderlijk omdat een flink deel van deze zij-instromers het Papiamentu en/of Nederlands op moment van instromen niet beheerst en daarom veelal één jaar lager geplaatst wordt dan de klas waar men op grond van de leeftijd zou moeten behoren te zitten. Voor twaalfjarigen en ouderen geldt eenzelfde verhaal: zonder de nodige basale kennis van vooral het Nederlands, het Papiamentu en rekenen heeft plaatsing in het voortgezet onderwijs weinig zin.

Gezien de omvang van de groep overjarigen en de te verwachten belasting voor het basisonderwijs is men geneigd te denken aan alternatieve oplossingen zoals aparte opvang met onder meer een aangepast (taal)programma. Dat gebeurt ten dele al (bijvoorbeeld in het Prisma Project).

Bekwaamheid in Nederlands voor buitenlandse BO zij-instromers			
	ontwikkeld land	ontwikkelingsland	totaal
ja	166	237	403
nee	21	143	164
totaal	187	380	567

Tabel 2-7

Hoe groot is bijvoorbeeld de groep niet Nederlands spreken binnen deze buitenlandse overjarige zij-instromers? Tabel 2-7 geeft een indicatie. Van de eerder vermelde 567 buitenlandse zij-instromers geeft ‘slechts’ 164 aan geen Nederlands te spreken. Het grootste aandeel (143) is afkomstig uit een ontwikkelingsland. Dat uit deze landengroep een verassend groot deel aangeeft Nederlands te kunnen spreken kan te maken hebben met het

feit dat velen van hen pas na enkele vestigingsjaren het BO instromen (zie hoofdstuk 8). Het taalprobleem verklaart het overjaars zijn dus slechts ten dele. Er is duidelijk meer aan de hand. In de volgende paragraaf zal nader worden ingegaan op deze problematiek.

¹⁹ daarnaast bestaat een kleine groep lokale zij-instromers (56 leerlingen)

²⁰ het percentage is enigszins naar beneden bijgesteld omdat rekening gehouden is met de leerlingen die na 1 oktober geboren zijn (de laatinstromers)



2.2.4 Hoofdprobleem

In §2.2.3 werd de belasting van immigranten voor het onderwijssysteem speciaal met betrekking tot het basisonderwijs onderzocht. Van interesse hierbij was vooral de groep zij-instromers. Van deze groep is het grootste deel overjarig en het vermoeden bestond dat dit vooral te maken had met de beheersing van het Nederlands aangezien de beheersing van het Papiamentu in vergelijking hiermee meeviel. Het bleek echter dat alleen 29 procent moeite had met de taalbeheersing gemeten aan de hand van de Census vraag. Er is dus duidelijk meer aan de hand.

Het hiervoor geschetste probleem van overjarige zij-instromers krijgt een andere dimensie wanneer de verdeling van *alle* basisschoolleerlingen over de verschillende klassen in onderstaande tabel bekeken wordt:

	5	6	7	8	9	10	11	12	13	14	15	totaal
1	25	1244	371	34	13	6	3	5	2	3		1706
2		20	1024	463	122	24	6	1	3	0		1663
3			9	900	413	164	24	6	3	2		1521
4				3	744	418	235	28	3	1	1	1434
5					11	680	440	207	37	7		1382
6						4	679	389	226	47	4	1349
NR	4	5	4	1	4	7	4	3	3	3	2	41
totaal	29	1269	1408	1401	1306	1304	1392	640	277	63	7	9096

Tabel 2-8

Wat onmiddellijk opvalt is dat we voor wat betreft het overjaars zijn te maken hebben met een structureel probleem, waarvan de groep buitenlandse zij-instromers slechts een gering deel uitmaakt.

In totaal zijn 3722 leerlingen van de 9096 in tabel 2-8 boven of rechts van de ingekleurde diagonaal te vinden. Dat betekent dat circa²¹ 40 procent²² van de totale basisschoolpopulatie overjaars is. Ter vergelijking: het aantal overjarige buitenlandse zij-instromers maakt van de totale basisschoolpopulatie minder dan 5 procent uit.

Op 11 jarige leeftijd zou het overgrote deel in klas 6 moeten zitten; in werkelijkheid zijn er op die leeftijd ongeveer evenveel ondergeplaatsten als regulier geplaatsten. De meeste leerlingen ouder dan 11 jaar en alle leerlingen ouder dan 12 jaar, zijn ook ondergeplaatst. Ze zijn in principe te oud om in het basisonderwijs te zitten; alleen deze groep al telt bijna 900 kinderen.

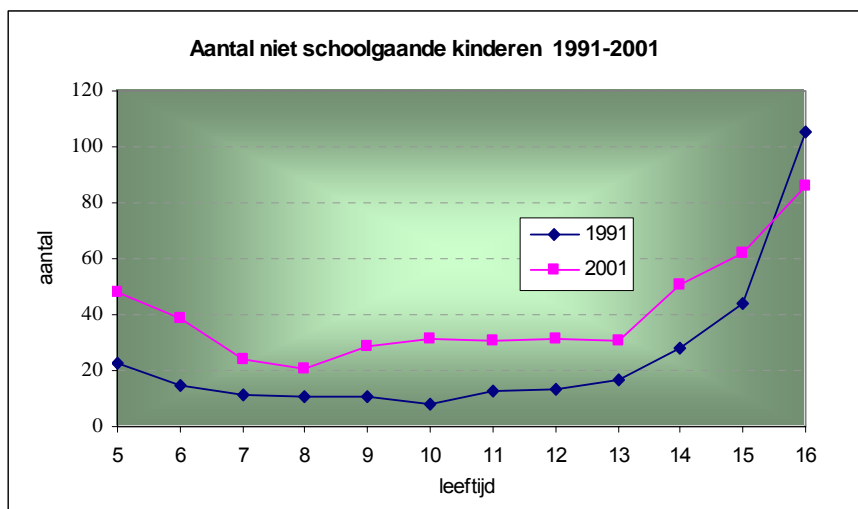
We leggen hier de vinger op misschien wel het belangrijkste probleem binnen het Arubaanse onderwijs: het relatief grote aantal overjarige leerlingen. Een problematiek die

²¹ zie opmerkingen bij voetnoten 19 en 21

²² 48 procent indien uitgegaan wordt van de gegevens uit het statistisch jaarboek 2000-2001 van Departement van Onderwijs. De tabel op blz. 21 geeft de leerlingverdeling van het openbare en gesubsidieerde basisonderwijs (dus zonder de Schakel, ISA en FRC). Daarbij is de leeftijd van de leerlingen bepaald per 1september.

zich niet alleen voordoet binnen het basisonderwijs, maar manifest is binnen alle onderwijsniveaus. In het voortgezet onderwijs stapelt zich het probleem alleen maar verder op, onder andere doordat een groot gedeelte van de studenten te laat verticaal instroomt. Zo bedraagt binnen het MAVO het aantal overjarigen gemiddeld reeds 68 procent. Binnen het VWO loopt dit percentage op van 29 tot 35 procent van klas 2 tot 4 (vanaf klas 5 vindt instroom plaats van relatief oudere afgestudeerde havisten).

Qua omvang is het probleem van de overjarige leerlingen veel groter dan dat van bijvoorbeeld de niet schoolgaande kinderen in het basisonderwijs. Deze laatstgenoemde problematiek krijgt, ook al omdat ze van geheel andere orde is, terecht de nodige aandacht. Onder andere in het Plan Strategico van de PRIEPEB²³. Het aantal kinderen tussen 6 en 12 jaar dat geen onderwijs volgt is stijgende in vergelijking tussen 1991 en 2001 (zie afbeelding 2-7²⁴). In absolute zin echter blijven de aantallen ver beneden die van het aantal overjarigen.



Afbeelding 2-7

Met de problematiek van de overjarige leerlingen betreden we het terrein van de interne onderwijsefficiëntie hetgeen in principe buiten het terrein van dit rapport valt.

Het achterliggende probleemveld wordt echter veelvuldig in relatie gebracht met de immigranten- en taalproblematiek. Dat zijn twee aspecten die onder de algemene context vallen waarbinnen het onderwijs dient te functioneren. Daarom zal dat vermeende verband ook binnen dit rapport nader onderzocht worden. In dit hoofdstuk voor wat betreft de invloed van de immigratiestromen en in hoofdstuk 8 met betrekking tot enkele socio-economische en culturele achtergronden. Daartoe blijven we ons in eerste instantie beperken tot het basisonderwijs, omdat daar letterlijk ook de basis gelegd wordt.

²³ *Plan Strategico, un bon enseñansa basico: condicion pa un mihó futuro*, Proyecto Inovacion Enseñansa Preparatorio y Enseñansa Basico (PRIEPEB), hoofdstuk 6, "problema cardinal"

²⁴ overgenomen uit: *The People of Aruba, Continuity and Change*, CBS 2002, blz. 95

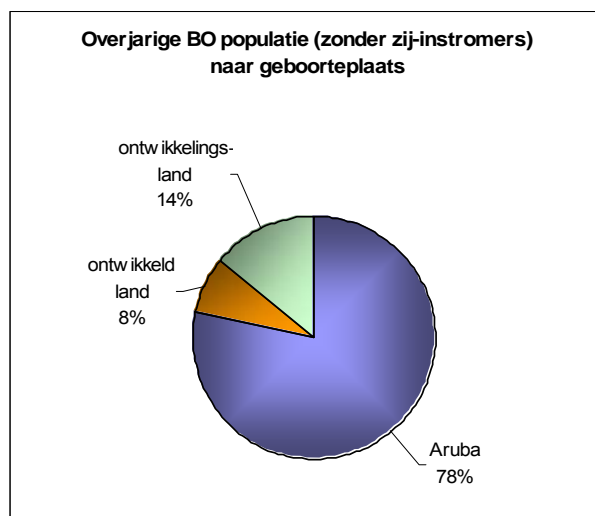


De groep *buitenlandse zij-instromers* is reeds in de vorige paragraaf onderzocht. In het navolgende komt de resterende ‘reguliere’ groep²⁵ van de basisschoolpopulatie aan bod. Daarbij ligt de focus wederom op het overjarige gedeelte. Dat deel bestaat uit 3223 leerlingen die gedoubleerd hebben en/of verticaal te laat ingestroomd zijn.

Het aantal kinderen dat op 6 jarige leeftijd nog voorschoolse educatie of kleuteronderwijs volgt, is voor 2000 iets minder dan 7 procent van het totale aantal 6 jarigen. Dat betekent dat in 2001 ongeveer 91 kinderen het basisonderwijs te laat verticaal instroomden. Vergelijken met de 437 overjarige eerstklassertjes basisonderwijs in 2000 (waarvan 29 zij-instromers) is dit minder dan een vierde deel. Het aantal overjarigen wordt dus vooral veroorzaakt door de groep zittenblijvers.

Uiteraard varieert de opgegeven 7 procent van jaar tot jaar, is de absolute omvang van de jaargroepen niet constant en zullen ook een aantal kinderen te laat verticaal instromen zonder eerst kleuteronderwijs gevolgd te hebben. Ook zullen enkelen doorstromen naar het speciaal onderwijs.

Al deze variaties zijn echter niet groot genoeg om de hoofdrol die het aantal zittenblijvers in de problematiek van overjarigen spelen te ontnemen. Voor een meer nauwkeurige kijk dient men te werken met meetgegevens van enkele opvolgende leerjaren (cohort methode). Helaas is dat niet mogelijk met alleen de Census gegevens.



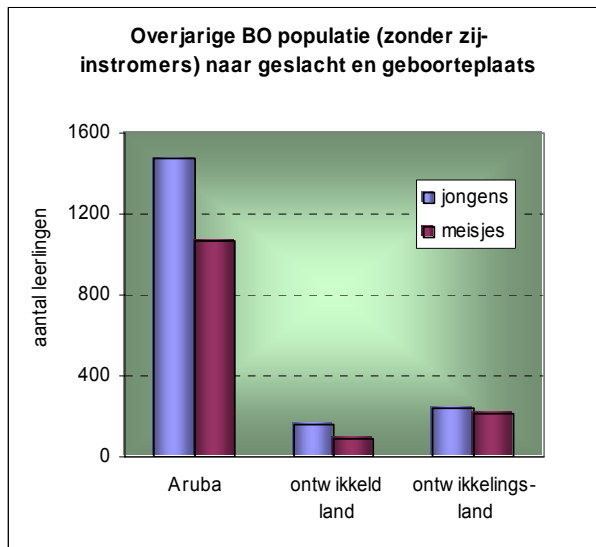
Afbeelding 2-8

Wel is mogelijk de samenstelling van de onderhavige probleemgroep te onderzoeken. Afbeelding 2-8 geeft de verdeling van de overjarige, verticaal ingestroomde, basisschoolpopulatie weer. Het overgrote deel, namelijk 78 procent, van deze regulier ingestroomde overjarigen wordt gevormd door Arubaanse leerlingen. Dat betekent automatisch dat het immigrantenprobleem slechts een ondergeschikte rol speelt in de problematiek van overjarigen.

²⁵ de verticaal (via klas 1) ingestroomde groep

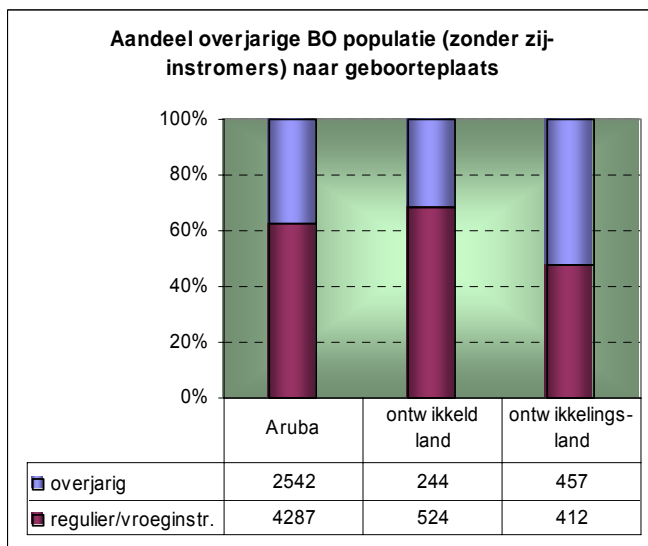
Afbeelding 2-9 laat de absolute aantallen zien van de overjarige basisschoolpopulatie (zonder zijinstromers) voor leerlingen afkomstig uit Aruba, ontwikkelde landen en ontwikkelingslanden. Daarbij is ook onderscheid gemaakt naar geslacht.

Wat opvalt, is dat er bij alle drie onderscheiden groepen meer jongens dan meisjes overjarig zijn. Dat betekent naar alle waarschijnlijkheid dat het percentage zittenblijvers onder de jongens groter is dan dat onder de meisjes. Het verschil tussen jongens en meisjes is het kleinst bij de groep basisschoolleerlingen afkomstig uit (geboren in) een ontwikkelingsland.



Afbeelding 2-9

Ter afsluiting wordt onderzocht hoe de relatieve bijdrage van overjarige buitenlanders ten aanzien van het geschetste probleem van overjarigen in het basisonderwijs er uitziet. Ondanks een ondergeschikte rol in absolute zin kan de groep buitenlanders wel het totale percentage overjarigen verhogen indien het deel overjarigen binnen de groep buitenlanders hoger is dan het corresponderende deel onder de Arubaanse leerlingen.



Afbeelding 2-10

Figuur en tabel 2-10 geven uitsluitend: Er bestaat een duidelijk verschil tussen de drie aangegeven categorieën. Het aandeel overjarigen bij de normaal (verticaal) in het basisonderwijs ingestroomde buitenlandse leerlingen geboren in een ontwikkelingsland is groter dan het desbetreffende aandeel bij Arubaanse leerlingen (53 tegen 37 procent). Buitenlandse leerlingen afkomstig uit een ontwikkeld land doen het echter beter dan lokale leerlingen (32 procent overjarig).



2.3 Integratie

De migratiebelasting voor het onderwijs hangt naast de absolute en relatieve omvang van de migratiepatronen ook af van het verloop van het integratieproces van de immigranten. Enkele uitkomsten van dit proces worden in deze paragraaf onderzocht aan de hand van de Census gegevens voor immigranten betreffende het beheersingsniveau van Papiamentu, het aantal gemengde huwelijken en de scholingsgraad van de tweede generatie.

Integratie is een veelomvattend, maar ook beladen begrip. In de inleiding van paragraaf 2.2 is de dimensie van het begrip al even aangetipt. De beladenheid komt voort uit het culturele/economische en daarmee ook politieke spanningsveld tussen een overheersende groep autochtonen of lokalen en minderheidsgroeperingen die men buitenlanders of vreemdelingen noemt.

Vooralsintdats de status aparte is er op nationaal niveau sprake van ‘nation building’ waarbij het zoeken naar en versterken van de eigen identiteit voorop staat. Geen gemakkelijk proces in een tijd van toenemende globalisering en internationalisering die via toeristenstromen, migratiestromen en toenemende communicatie op afstand (onder andere Internet) onmiskenbaar invloed op Aruba uitoefenen. Het propaganderen van eigen taal en cultuur is binnen dit kader dan ook van belang voor de eigenwaarde en het zelfvertrouwen van onze relatief jonge ‘natie’, maar kan anderzijds ook voor politieke en economische redenen misbruikt worden.

Dit zelfde emancipatiestreven vindt men op verschillende niveau’s. Ook binnen culturele/etnische minderheden van samenlevingen kan een wens bestaan niet geheel opgenomen te willen worden in een andere dominante cultuur. Vasthouden aan eigen levensbeschouwingen zoals religieuze overtuigingen is het meest prominente voorbeeld, maar dit streven geldt evenzeer voor andere cultuurverschijnselen zoals taal, tradities en gewoontes.

De elasticiteitsgrenzen van het resulterende spanningsveld tussen ‘nation building’ en subculturen worden verlegd door tolerantie en respect en overschreden door discriminatie (situationele etniciteit²⁶) of uitbuiting.

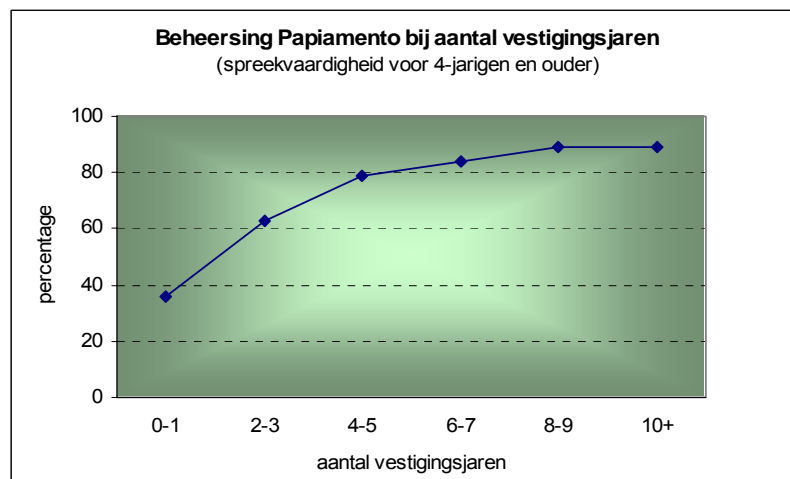
Gelukkig zijn de tegenstellingen op Aruba niet zo problematisch als bijvoorbeeld in Nederland waar de integratie van minderheden een veel moeizamer proces is ondanks een omvangrijk en actief overheidsbeleid voor minderheden. Waarschijnlijk is dit te danken aan de samenstelling van de Arubaanse bevolking die van oudsher multicultureel is, het feit dat de immigranten voornamelijk uit cultureel verwante gebieden van de hoofdgroep komen en simpelweg omdat ze nodig zijn of waren.

²⁶ Luc Alofs en Leontine Merkies, *“Ken ta Arubano”*, VAD/De Wit Stores Aruba, 2001

2.3.1 Beheersingsniveau Papiamentu

Het verloop van het integratieproces van immigranten op Aruba kan met behulp van de Census 2000 onderzocht worden door bijvoorbeeld te kijken naar het beheersingsniveau van het Papiamentu in de loop van het aantal vestigingsjaren.

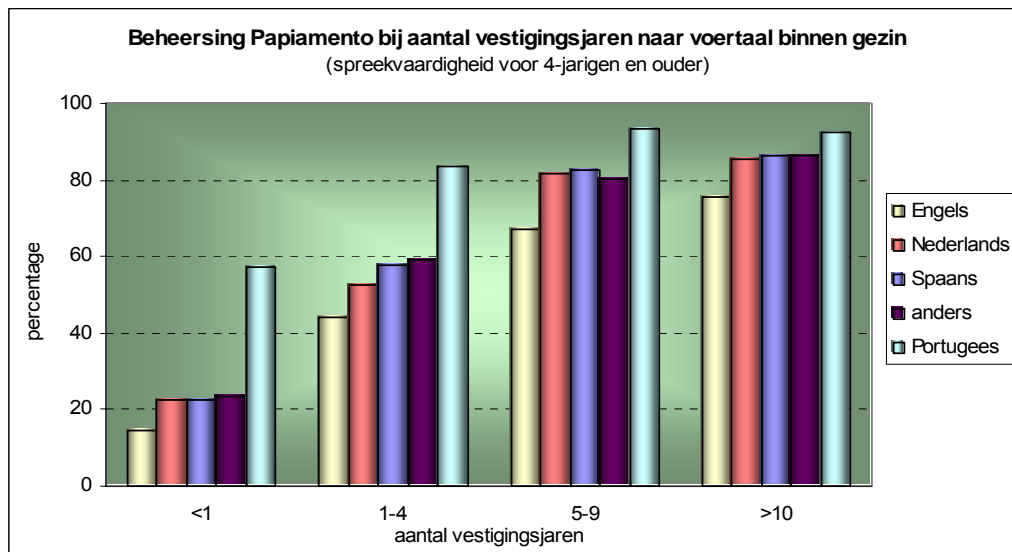
Die indicator geeft een positief beeld over de integratie. Het aantal buitenlanders, ouder dan 4 jaar en niet afkomstig uit een voornamelijk Papiamentstalig eiland van de Nederlandse Antillen, dat aangeeft Papiamentu voldoende te beheersen om er een gesprek over alledaagse zaken in te kunnen voeren, stijgt gestaag met het aantal vestigingsjaren. Zie afbeelding 2-11. Na 5 vestigingsjaren geeft bijna 80 procent van deze immigrantengroep aan een gesprek in Papiamentu over alledaagse zaken te kunnen voeren. Na 8 jaar ligt dit percentage redelijk stabiel op ongeveer 90 procent.



Afbeelding 2-11

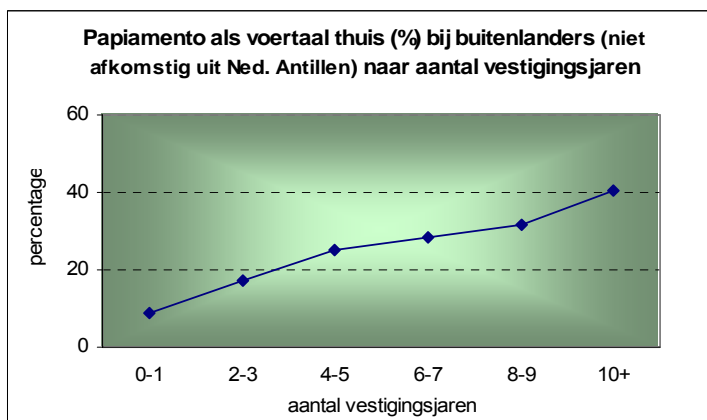
De in afbeelding 2-11 getoonde ontwikkeling kan nader onderzocht worden indien onderscheid gemaakt wordt naar de meest gesproken taal binnen het gezin waartoe de immigrant behoort. Die uitsplitsing laat afbeelding 2-12 zien.





Afbeelding 2-12

Buitenlanders die thuis Portugees spreken leren opvallend snel Papiamento. Bijna 60 procent spreekt Papiamento binnen één jaar na vestiging. De Engels sprekende groep leert relatief gezien het minst snel en voor de andere taalgroepen bestaat nauwelijks onderling verschil.



Afbeelding 2-13

Een nieuwe taal leren is uiteraard heel wat anders dan de eigen moedertaal als voertaal binnen het gezin opgeven.

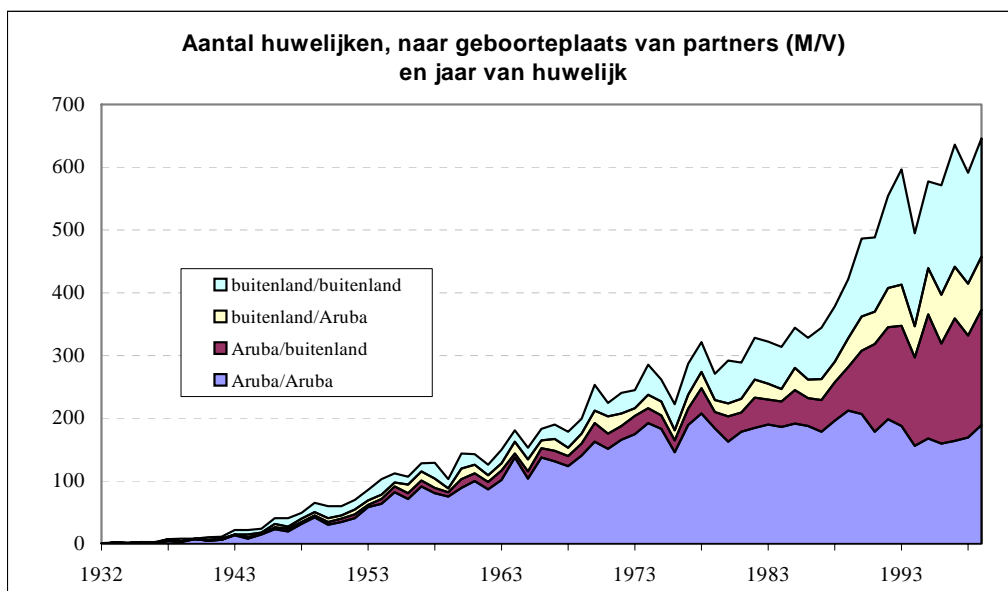
Dit laatste gebeurt doorgaans slechts sporadisch en langzaam. Daarom is het opvallend dat ook hier een duidelijk stijgende trend over de hele periode waar te nemen valt. Zie afbeelding 2-13.

Bij liefst 40 procent van de buitenlanders (niet afkomstig uit de Nederlandse Antillen en ouder dan 4 jaar) is na 10 jaar de moedertaal niet meer de meest gebruikte taal in het huishouden. Een deel van deze stijging wordt waarschijnlijk verklaard door de bereidheid om binnen huwelijken tussen buitenlanders en Arubanen, Papiamento als omgangstaal te accepteren. Deze zogenaamde gemengde huwelijken zijn ook een teken van geslaagde integratie en zullen in de volgende paragraaf nader bekeken worden.

2.3.2 Integratie door huwelijk

Integratie van immigranten is in het verleden vrijwel altijd gepaard gegaan met menging met de autochtone bevolking. Immigranten gaan relaties aan met Arubanen en omgekeerd, en er komen nieuwe generaties van gemengde herkomst. Hier wordt integratie uiteindelijk assimilatie.

Het aantal gemengde huwelijken is de afgelopen vijf jaar sterk gestegen. Afbeelding 2-14, ontnomen uit een eerdere CBS publicatie²⁷, illustreert dit. Af te lezen valt dat in het meest recente verleden het aantal menghuwelijken zelfs hoger uitvalt dan het aantal huwelijken tussen partners die beide op Aruba of in het buitenland geboren zijn. Daarbij huwen duidelijk meer Arubaanse mannen met buitenlandse vrouwen dan buitenlandse mannen met Arubaanse vrouwen.



Afbeelding 2-14

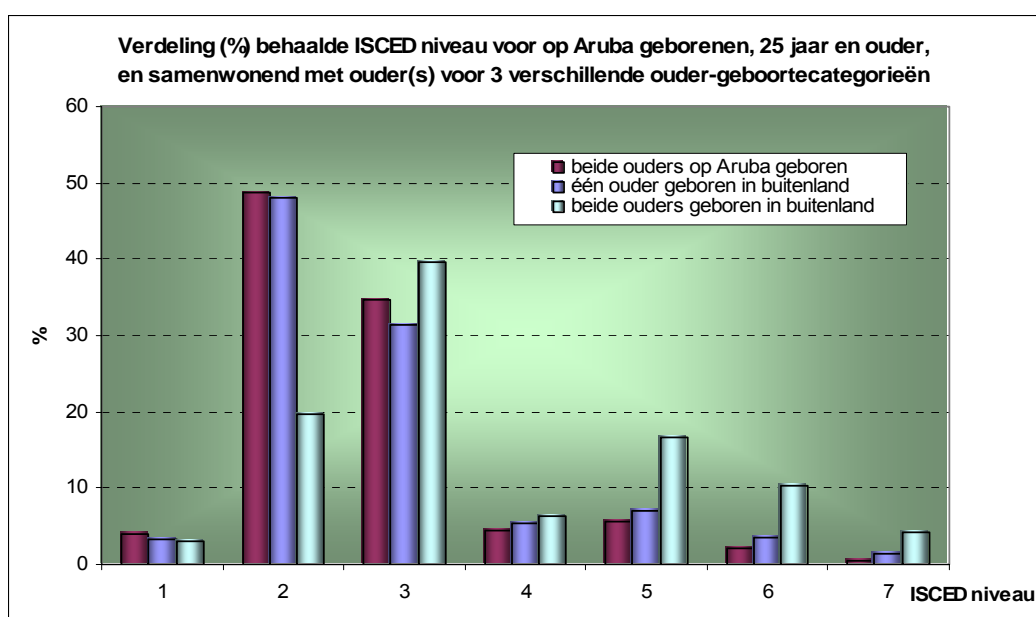
Voor het onderwijs is dit gegeven van belang omdat een deel van de buitenlandse partners kinderen in het buitenland bezit die in het kader van gezinshereniging na het huwelijk met een Arubaanse partner een grotere kans hebben het Arubaanse onderwijs in te stromen dan in de situatie vóór het huwelijk. Dat is eerder het geval bij een vrouwelijke buitenlandse partner.

²⁷ "The People of Aruba, Continuity and Change", CBS Aruba 2002



2.3.3 Scholingsgraad van tweede generatie immigranten

Integratie op langere termijn kan onderzocht worden door het behaalde onderwijsniveau van de tweede generatie immigranten te onderzoeken. In afbeelding 2-15 wordt het maximaal behaalde onderwijsniveau van personen van 25 jaar en ouder onderling vergeleken naar afkomst van ouders. Er wordt onderscheid gemaakt tussen ouderparen waarvan beide partners op Aruba geboren zijn, ouderparen met één buiten Aruba geboren ouder en ouderparen waarvan beide partners buiten Aruba geboren zijn. Door de opzet van de census kan alleen vergeleken worden tussen groepen waarvan de tweede generatie samen met de ouders één huishouden vormen.



Afbeelding 2-15

Geconcludeerd kan worden dat binnen de onderzochte groep, de benutte onderwijskansen bij nazaten van buitenlandse ouders beslist niet onderdoen voor die van de lokale groep. Integendeel, de groep waarvan beide ouders van buitenlandse afkomst zijn, bezit duidelijk procentueel meer hoog opgeleide nazaten dan de lokale groep. We spreken hier weliswaar van een kleine groep, maar de trend is duidelijk te coherent om op toeval te berusten. Dat is anders dan in bijvoorbeeld Nederland waar de bevindingen net andersom uitpakken: daar blijkt dat de onderwijsprestaties van kinderen uit gemengde Nederlands-Marokaans/Turkse gezinnen “beduidend beter zijn dan wanneer beide ouders dezelfde buitenlandse herkomst hebben.”²⁸

Enige voorzichtigheid is geboden bij het vertalen van deze resultaten naar de gehele groep tweede generatie buitenlanders. Het moment waarop oudere afgestudeerde kinde-

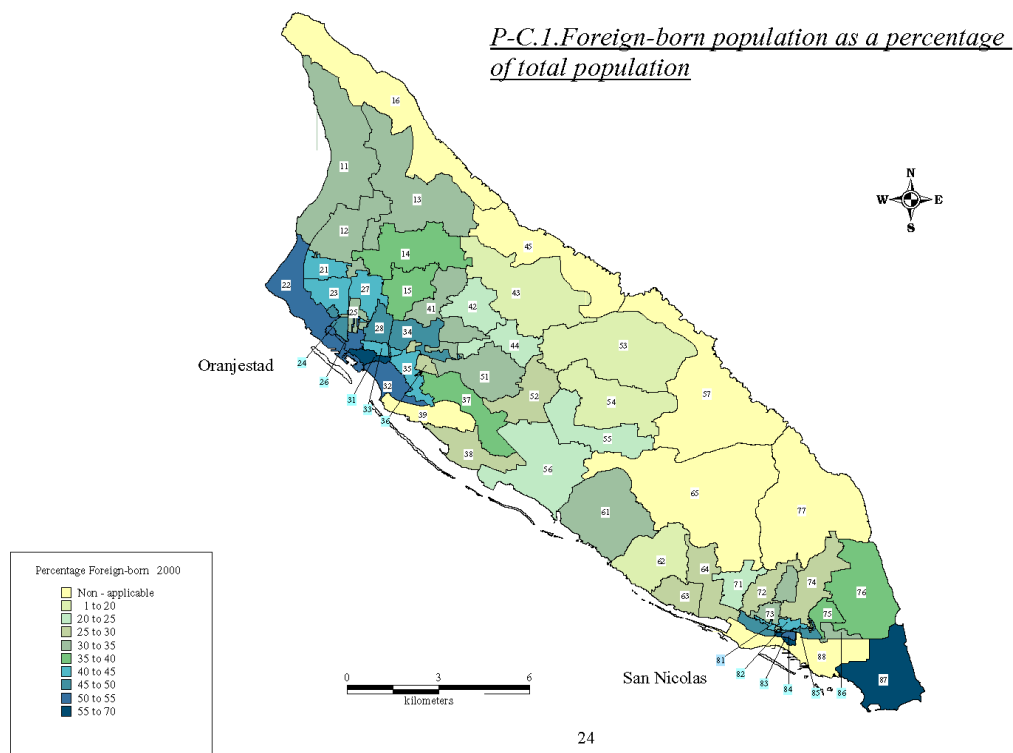
²⁸ Rapportage minderheden 2002, Samenvatting; Sociaal en Cultureel Planbureau; Den Haag, september 2001; blz. 8

ren het ouderlijke huis verlaten of anderszins geen deel meer uitmaken van een huishouden samen met de ouders, kan voor de onderzochte oudercategorieën verschillend zijn. Verder is bekend dat een aanzienlijk deel van de in het buitenland studerende na afloop van de studie niet naar Aruba terugkeert (zie §5.1). Ook binnen dit gegeven kunnen verschillen bestaan tussen de drie oudercategorieën.

Samenvattend kan gesteld worden dat ook dit beeld, evenals voorafgaande resultaten, in de richting wijst van geslaagde integratie van buitenlanders in de Arubaanse samenleving.

2.4 Urbanisatie

In deze paragraaf wordt gekeken naar de verdeling van de buitenlanders over de verschillende zones van het eiland. Voor het onderwijs is dat van belang omdat hoge concentraties van buitenlanders in bepaalde gebieden consequenties heeft voor de samenstelling van de schoolgaande jeugd in die gebieden. Onderstaande kaart is overgenomen uit de CBS publicatie “Mapping Census 2000, Social-Demographic diversity on Aruba”.



Afbeelding 2-16

Daarbij is Aruba volgens het Geografische Adressen Classificatie Systeem van 2002 verdeeld in 55 zones. Duidelijk is te zien dat buitenlanders anders dan de totale bevolking



over Aruba verdeeld zijn. In bijvoorbeeld de regio Santa Cruz – Savaneta zijn ze relatief ondervertegenwoordigd. De grootste concentraties buitenlanders bevinden zich in de stedelijke gebieden. In Oranjestad vooral Spaanstaligen en in San Nicolas Engelstaligen. Dit duidt niet noodzakelijkerwijs op bewuste groepsvorming of gettovorming zoals die in vele West Europese landen te zien is. Veelmeer hebben deze verhoogde concentraties te maken met infrastructurele gegevensheden zoals de gemiddelde afstand tot de werkplek en eventueel school (zie Bijlage 4), gekoppeld aan betaalbare en goed bereikbare vervoersmiddelen²⁹, beschikbaarheid van betaalbare onderkomens, en dergelijke.

Eerder vermelde gegevens in § 2.1 gaven aan dat omstreeks 70 procent van alle buitenlanders werkzaam zijn in de constructie of het toerisme. De zones met een relatief hoog percentage buitenlanders concentreren zich dan ook rond de olieraffinaderij en de hotels, de grootste werkgevers van beide industrietakken.

Voor het onderwijs kan dat als consequentie hebben dat sommige scholen een relatief hoog aandeel buitenlandse kinderen herbergen. Het gevaar bestaat dan, dat door de onevenredige grote aandacht die immigranten kinderen op onder meer taalgebied vragen, het totale onderwijsniveau verlaagd wordt.

Toch hoeft dat niet noodzakelijkerwijs zo uit te pakken. In Nederland bijvoorbeeld bestond aanvankelijk de indruk dat de kwaliteit van het onderwijs op scholen waar de meerderheid van de leerlingen tot de minderheden behoort, de zogenaamde ‘zwarte scholen’, te wensen overlaat en dat mede daardoor de minderheden in de loop van het basisonderwijs steeds verder achterop raken. Uit later onderzoek bleek dat het ‘zwarte schooleffect’ niet meer dan 10 procent van de tussenschoolse verschillen verklaart en dat de achterstanden van minderheden ten opzichte van de autochtonen steeds minder wordt. Prestatieverschillen worden veel meer veroorzaakt door verschil in opleidingsniveau van ouders en kwaliteitsverschillen tussen scholen³⁰ (gecorrigeerd voor etnische effecten en opleidingsniveau ouders)³¹.

Sleutels tot succes zijn gebleken:

- In de eerste plaats: vergroting van het aantal taakgerichte interacties tussen leerkrachten en leerlingen³², dat wijst richting verlaging van de gemiddelde klasgrootte of invoering van het onderwijsassistentschap.
- Inzet van sterk gestructureerde vormen van onderwijzen en leren. Leerlingen uit achterstandsgroepen zijn juist gebaat bij een aanpak die de leerstof en leerresultaten centraal stelt en voorziet in een sterk gestructureerde begeleiding van leerlingen. Een leerlinggerichte, open benadering heeft juist een averechtse uitwerking: Deze conclusies zijn zeer opmerkelijk omdat de accenten van de onderwijsvernieuwing binnen de PRIEPEB en SHA juist op de leerlinggerichte, zelfontdekkende, proces gerichte open benadering liggen.

²⁹ 30 procent van buitenlanders uit ontwikkelingslanden bezit geen auto tegenover 15 procent van de Arubanen

³⁰ *Rapportage minderheden 2002, Samenvatting*, Sociaal en Cultureel Planbureau; Den Haag, september 2001; blz. 8

³¹ zwarte scholen konden overigens wel dankzij diverse regelingen over een aanzienlijke hoeveelheid extra middelen beschikken

³² *Organisatie en vormgeving van het onderwijs in de onderbouw*, Doolaard; Twente university press, 2000; (blz. 10 rap. voetnoot 29)

De vraag is of een al te eenzijdige keuze voor een bepaald didactisch ideaaltype binnen de Arubaanse context vruchtbaar is. Er is nu eenmaal geen “one best way” om onderwijs te geven³³.

- Onderwijs in het Nederlands als tweede taal. Voor Aruba geldt een andere situatie. Hier wordt Nederlands als instructietaal in het basisonderwijs losgelaten en het omschakelen op Papiamentu verloopt voor de grootste groep (Spaans- en Portugees-sprekende) buitenlanders gewoonlijk relatief soepel.

³³ *Rapportage minderheden 2002, Samenvatting*; Sociaal en Cultureel Planbureau; Den Haag, september 2001; blz. 26



3 Socio-economische en culturele context

Nationale onderwijssystemen zijn ingebed in een demografische, socio-economische, culturele en politieke context. De belangrijkste demografische gegevens zijn in hoofdstuk 1 ter sprake gekomen terwijl in hoofdstuk 2 speciale aandacht geschonken werd aan enkele belangrijke migratie-effecten.

Het meest omvangrijke en complexe gebied is echter de socio-economische en culturele context van onderwijs. Niet alleen hebben we hier te maken met een groot aantal verschillende belanghebbenden (zoals: leerlingen/studenten, ouders, leerkrachten, schoolbesturen, het bedrijfsleven, diverse sociale groeperingen, de overheid) op meerdere niveaus (individueel, klas, school, nationaal niveau) en terreinen (onder andere onderwijstype). Ook zijn de diverse relaties wederzijds en onderling gekoppeld. Vandaar dat slechts enkele aspecten uit deze context in dit hoofdstuk aan bod zullen komen. Een meer complete beschrijving zou al snel leiden tot compleet nieuwe studies in elk afzonderlijk terrein.

Enkele algemene contextgegevens worden in §3.1 behandeld. Daarna komen aan bod: enkele algemene en specifieke financieel/economische indicatoren (§3.2) en de scholingsgraad en het inkomensniveau van ouders (§3.3). Andere aspecten zijn al eerder besproken of komen later aan bod, bijvoorbeeld de gezondheid en vruchtbaarheid van de bevolking (deel B, hoofdstuk 7). Dat komt omdat deze brede context nauwelijks geïsoleerd kan worden van de andere terreinen waarop de indeling van dit rapport gebaseerd is.

De rode draad die de verschillende onderwerpen met elkaar verbindt is over het algemeen de (on)gelijkheid van onderwijskansen.

3.1 Algemene context gegevens

Enkele karakteristieken betreffende de demografische en etnische samenstelling van de multiculturele Arubaanse samenleving zijn in de hoofdstukken 1 en 2 beschreven. Onder andere bleek dat de Arubaanse populatie ten tijde van de Census 2000 uit ongeveer 90.500 zielen³⁴ bestond. Deze zijn over een oppervlakte van 180 km² verdeeld waardoor de bevolkingsdichtheid³⁵ de op één na hoogste is in het hele Caribische gebied. De verdeling van bevolking en scholen (zie bijlage 4), het relatief goede wegennet en het gegeven dat 82 procent van de bevolking een eigen vervoermiddel bezit, maakt dat er geen of nauwelijks infrastructurele en/of geografische belemmeringen bestaan ten aanzien van

³⁴ met een vrouwenoverschot van 3600

³⁵ 515 personen per km² in 2001

onderwijsdeelname . Dat geldt vooral voor het kleuter- en basisonderwijs. Het voortgezet onderwijs, met name het HAVO/VWO en het EPB, is zodanig lokaal geconcentreerd dat aparte schoolbussen ingezet moeten worden.

De snelle bevolkingsgroei begin negentiger jaren, gerelateerd aan een economische groei waar vele buitenlandse arbeidskrachten voor nodig waren, resulteerde in een huidige situatie waarin 34 procent van de totale bevolking en 21 procent van de schoolgaande bevolking uit immigranten bestaat. Dat legt een zware wissel op het onderwijssysteem.

Een ander belangrijk demografisch gegeven is de in de nabije toekomst snelle vergrijzing³⁶ van de bevolking. Die baart niet alleen zorgen ten aanzien van het veilig stellen van de pensioenvoorzieningen, maar ook ten aanzien van het in toenemende mate vergrijzende lerarenbestand, in het bijzonder in het voortgezet onderwijs. Daartegenover staat de daling van het aantal geboortes per 1000 vrouwen en de trend naar kleinere gezinnen. Op dit moment is de zogenaamde NRR³⁷ (Net Reproduction Rate) van de vrouwen die op Aruba wonen 0,894. Dat is onder het vervangingsniveau en dat betekent dat de volgende generatie van potentiële moeders kleiner zijn zal dan de huidige (afgezien van migratie-effecten). Dat betekent weer dat op langere termijn de onderwijsvraag substantieel kan afnemen (voor prognoses zie §1.3).

Naast het aantal is ook de samenstelling van gezinnen met kinderen (tot en met 25 jaar) van belang. Research in de U.S.A. toont dat er (gemiddeld) een groot verschil bestaat tussen de onderwijsprestaties van kinderen uit twee- en éénouder gezinnen. Dat verschil is voor ongeveer de helft terug te voeren op verschil in inkomen tussen beide oudercategorieën.³⁸ Uit de census 2000 kunnen de volgende gegevens gegenereerd worden:

	Samenstelling kerngezinnen				Totaal
	generatie				
	vader	moeder	kind	NR	
gehuwd paar met kind(eren)	10376	10376	17418		38171
vader met kind(eren)	773		894		1666
moeder met kind(eren)		7348	10296		17644
niet gespecificeerd			16	123	139
Totaal	11149	17724	28624	123	57620

Tabel 3-1

Als de absolute aantallen uit tabel 3-1 omgerekend worden in relatieve gegevens dan blijkt dat van de 28.624 kinderen ongeveer 61 procent opgroeien binnen een gezin waar beide ouders aanwezig zijn. Van het resterende aantal kinderen, dat bij slechts één ouder³⁹ vertoeft, bevindt zich 36 procent bij de moeder en 3 procent bij de vader.

Verwacht mag worden dat het reeds hoge percentage kinderen dat in ‘gebroken’⁴⁰ gezinnen opgroeit in de toekomst nog zal stijgen. Het aantal echtscheidingen per 100 huwelij-

³⁶ sneller dan bijvoorbeeld in Nederland

³⁷ deze geeft het gemiddelde aantal kinderen van het vrouwelijke geslacht aan die per vrouw geboren worden, uitgaande van gegeven vruchtbaarheids- en sterftecijfers evenals geslachtsverhouding.

³⁸ *Parcing the Achievement Gap*; Policy Information Center, Educational Testing Service; Princeton, oktober 2003; blz. 34

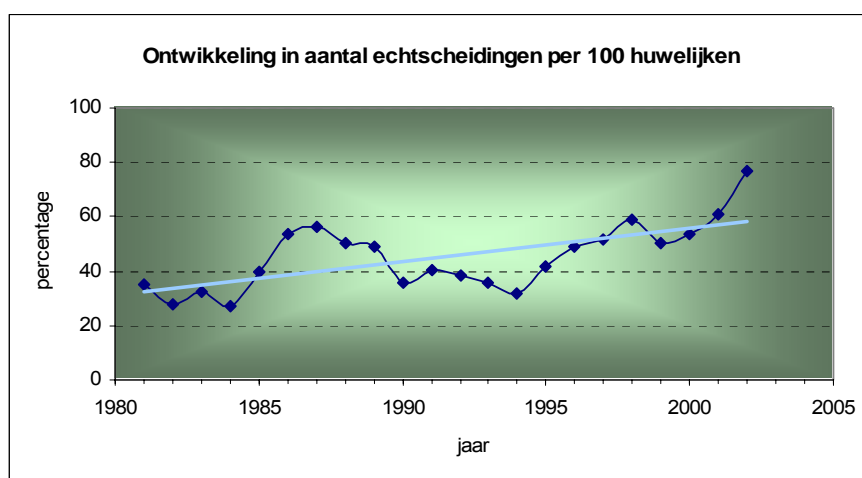
³⁹ al dan niet samenwonend met een partner, zie afbeelding 3-2

⁴⁰ niet in de zin van een waardeoordeel



ken neemt namelijk sterk toe. Dat volgt uit de trendlijn in afbeelding 3-1. Een trend overigens die al lang vóór 1980 is ingezet⁴¹. In de zestiger en zeventiger jaren bedroeg deze ratio namelijk gemiddeld respectievelijk 14,2 procent en 24,4 procent. Dat betekent dat het aantal echtscheidingen per 100 huwelijken in de afgelopen 30 jaar verviervoudigd is. In alle vier opvolgende censusjaren 1972, 1981, 1991 en 2000 is steeds een groter aandeel vrouwen dan mannen gescheiden.

Opvallend is de stijging in het aantal echtscheidingen in 2002 (493) ten opzichte van het gemiddelde van de voorafgaande drie jaren (318). De recent veranderde wetgeving op het gebied van echtscheiding (voornamelijk de uitbreiding en versoepeling van echtscheidingsgronden) zal hierbij vrijwel zeker een belangrijke rol hebben gespeeld .



Afbeelding 3-1

Daar komt nog eens bij dat het aantal vrouwen tussen de 35 en 60 jaar dat niet permanent samenleeft met een partner (al dan niet gehuwd) al aanzienlijk is: ca. 40 procent voor Arubanen en 45 procent voor buitenlanders. Belangrijk in deze context is dat het grootste deel van deze alleenstaande vrouwen kinderen hebben. Deze kinderen kunnen in verhoogde mate te maken krijgen met minder mogelijkheden tot opvang thuis, schoolverzuim door huishoudelijk werk, of zelfs economische noodzaak tot het vervroegd betreden van de arbeidsmarkt.

Moeders alleen, met kind(eren) in kerngezin	samenwonend met partner			Totaal
	ja	nee	NR	
nooit gehuwd	1200	2315	1	3516
gehuwd	45	608		653
wettelijk gescheiden	448	1641	1	2091
wettelijk gescheiden van tafel en bed	19	118		137
weduwe	43	886		929
NR	1	5	15	21
Totaal	1757	5573	17	7347

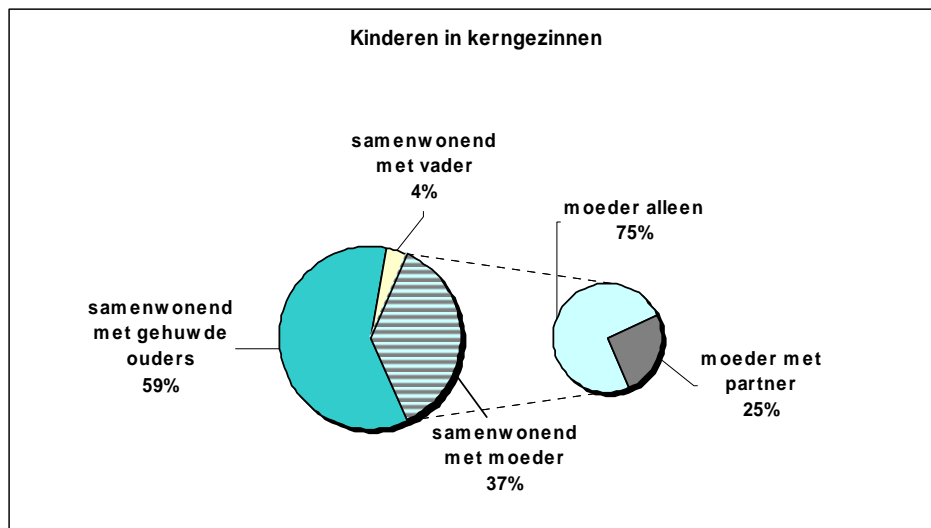
Tabel 3-2

Van de 4342 nooit getrouwde vrouwen is 27 procent kinderloos, 30 procent heeft één kind en 24 procent bezit twee kinderen. Het buitenechtelijk vruchtbaarheidscijfer bedraagt dan ook gemiddeld 1,4 kinderen per ongehuwde vrouw tussen 14 en 49 jaar. In tabel 3-2 wordt de subgroep ‘moeders alleen met kinderen’ (uit kerngezinnen) uit de tabel 3-1

⁴¹ extreme waarde van 2002 beïnvloedt trendlijn nauwelijks

nader onderzocht. Het blijkt dat het overgrote deel (5573 van de 7347, oftewel 76 procent) de opvoeding van de kinderen ter hand neemt zonder vaste partner.

Bovenstaande gegevens worden in afbeelding 3-2 samengevat, met het kind als referentiepunt. Het segment 'samenwonend met moeder' is in een apart cirkeldiagram uitgespitst in de subgroepen 'moeder alleen' en 'moeder met partner'.



Afbeelding 3-2

De grootte van een huishouden⁴² in 2000 bedroeg gemiddeld 3,1. Dat was in 1991 nog 3,5. Het moment van gezinsvorming is relatief laat: mannen trouwen de eerste keer gemiddeld rond de 29 jaar en voor vrouwen is dat twee à drie jaar eerder. Een tamelijk groot percentage blijft ongehuwd. Ongeveer 15 procent van alle mannen en 22 procent van alle vrouwen is op hun vijftigste nog niet getrouwd. Daarentegen is het aandeel ongehuwd samenwonenden groeiende. In 2000 was 18 procent van alle samenlevende paren niet getrouwd (vooral jongere paren); in 1991 bedroeg dat aandeel nog 13 procent. Het grootste deel (2/3) van alle mannen en vrouwen die samen leven zonder momenteel met elkaar getrouwd te zijn, is nooit gehuwd geweest.

Ter afsluiting van dit overzicht nog enkele economische indicatoren: 41 procent van de werkende populatie bestaat uit buitenlandse arbeidskrachten. De totale werkloosheid is voor buitenlanders en lokalen precies hetzelfde (6,9 procent). Daarbij zijn relatief meer vrouwen werkloos dan mannen. Het verschil in werkloosheidspercentage tussen mannen en vrouwen is bij buitenlanders het grootst (4,7 procent versus 9,2 procent). Nadere bijzonderheden over het bruto binnenlands product, bruto binnenlands inkomen per hoofd van de bevolking en betekenisvoller, de verdeling hiervan over de overheidsposten en huishoudens, worden in de volgende paragraaf 3.2 gegeven.

⁴² In de Census wordt een huishouden gedefinieerd als een groep personen die samenwonen en die gemeenschappelijk maaltijden, faciliteiten en ruimtes delen/gebruiken.



3.2 *Financieel - economische indicatoren*

3.2.1 Nationaal inkomen

Investerings in onderwijs zijn van vitaal belang omdat ze over het algemeen mede bepalend zijn voor de omvang en kwaliteit van het onderwijs. Hierdoor spelen ze een sleutelrol in zowel de persoonlijke -, sociale - en nationaal economische ontwikkeling alsmede bij het creëren van gelijke kansen voor iedereen.

Het bruto binnenlands product per hoofd van de bevolking (BBP per capita)⁴³ is een indicator voor de economische productiviteit van een land en representeert de waarde van het totaal aantal goederen en diensten dat een land produceert in één jaar tijd, gedeeld door het aantal inwoners. Deze indicator kan onder andere gebruikt worden om de financieel/economische capaciteit van een land, nodig voor de realisatie van onderwijsdoelstellingen, te meten. In het algemeen kan gesteld worden dat naarmate het BBP per hoofd van de bevolking groter is, er potentieel meer middelen ter beschikking staan om in onderwijs te investeren. Het bruto binnenlands product per hoofd van de bevolking bedroeg in 2002: US\$ 20.092. Daarmee is de BBP per capita van Aruba de op een na hoogste van het gehele Caribische gebied. Ter vergelijking: het BBP per capita in US\$ bedroeg in dat zelfde jaar voor de Bahamas, Venezuela en Colombia respectievelijk 13.302, 4.312 en 2.093⁴⁴.

Voor kleinere landen is deze indicator echter tamelijk instabiel. Bovendien geeft het BBP geen indicatie over de werkelijke investeringen in het onderwijs. Het percentage van het bruto binnenlands product dat de overheid (en eventueel privé instellingen) aan onderwijs besteedt weerspiegelt beter de pogingen van een land om via het onderwijs in de toekomst te investeren.

Hiermee betreden we het domein van de input in het onderwijs hetgeen in principe, volgens de conventie in de inleiding, niet behoort tot het onderzoeksterrein van dit rapport. Van de andere kant echter, maakt het totale bruto binnenlands product deel uit van de economisch/financiële context van het Arubaanse onderwijssysteem. We zullen ons dan ook beperken tot tabel 3-3, waarin de meest recente CBS gegevens op dit gebied verwerkt zijn. Voor een meer gedetailleerdere kijk wordt verwezen naar het rapport: “Education in Aruba”⁴⁵.

⁴³ in Engels: “GDP per capita”

⁴⁴ World Statistics Pocketbook

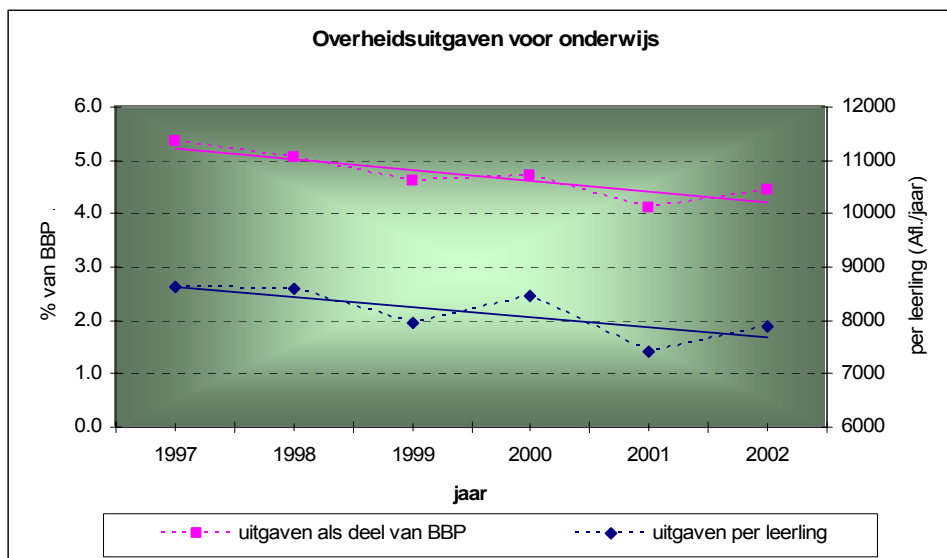
⁴⁵ background report for the OECD Review of Education in Aruba, October 2000; hoofdstuk II.8 “Financing”

Overheidsuitgaven voor onderwijs									
*	miljoenen Afl.					%		E	Afl. (A+B)/E
	A	B	A+B	C	D	(A+B)/C	(A+B)/D		
1997 ¹	122.64	24.17	146.81	1014.40	2742.20	14.5	5.4	16987	8642
1998 ¹	124.52	26.35	150.87	1044.50	2980.50	14.4	5.1	17570	8587
1999 ¹	132.83	9.13	141.96	1101.98	3083.81	12.9	4.6	17866	7946
2000 ²	137.32	19.21	156.53	1195.38	3326.88	13.1	4.7	18505	8459
2001 ²	138.00	2.33	140.33	1365.71	3398.65	10.3	4.1	18884	7431
2002 ³	145.89	6.70	152.59		3421.21		4.5	19346	7887

A: lopende overheidsuitgaven voor onderwijs
 B: uitgaven kapitaaldienst onderwijs
 C: totale overheidsuitgaven
 D: nominale BBP
 E: totale aantal leerlingen/studenten (openbaar en gesubsidieerd bijzonder onderwijs), bron: Departement van Onderwijs
 *: financiële gegevens gebaseerd op ¹: definitieve jaarrekeningen, ²: voorlopige jaarrekeningen, ³: begroting

Tabel 3-3

Kolom C toont dat Aruba zich in de afgelopen periode mocht verheugen in een jaarlijkse groei van het nominale BBP. De procentuele groei (gerelateerd aan het voorafgaande jaar) is daarbij echter jaarlijks afgenomen. Nam het BBP in 1998 ten opzichte van 1997 nog toe met 8,7 procent, bij de overgang 2001-2002 bedroeg de groei nog slechts 0,7 procent. De jaarlijkse overheidsuitgaven voor onderwijs vertonen een grilliger verloop maar laten gemiddeld een dalende trend zien. Deze trend geldt zowel voor het relatieve verloop ten opzichte van het BBP alsmede ten opzichte van de totale overheidsuitgaven. Zie hiervoor de kolommen (A+B)/C en (A+B)/D. De gemiddelde jaarlijkse overheidsuitgaven aan onderwijs per leerling vertoont voor de periode 1997-2002 eveneens een dalende lijn. In afbeelding 3-3 zijn enkele trendlijnen weergegeven.



Afbeelding 3-3

De vraag die bij deze ontwikkeling gesteld kan worden is hoe dit te rijmen valt met de prioriteit die de overheid telken male toedicht aan het onderwijs en aan het concept van duurzame ontwikkeling.

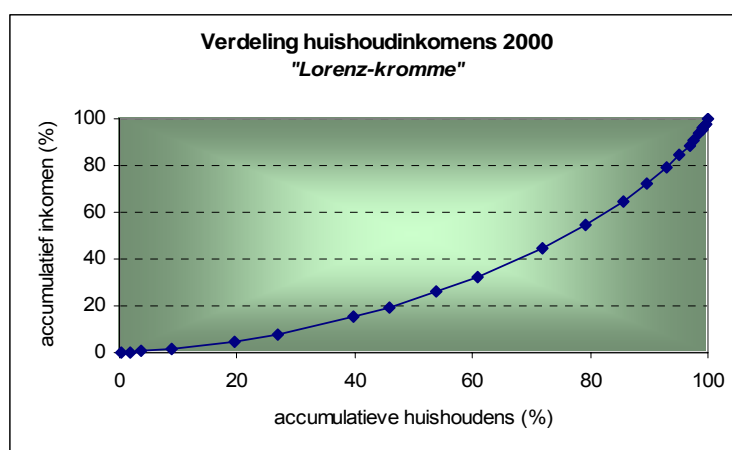


3.2.2 Huishoudinkomen

Een soortgelijke rol als het BBP op nationaal niveau speelt het huishoudinkomen op een veel lager niveau. Bij financieel minder draagkrachtige gezinnen stromen jongeren in het algemeen sneller de arbeidsmarkt in dan bij gezinnen met een relatief hoog huishoudinkomen. Dat komt onder andere doordat noodzaak tot werken om in elementaire basisbehoeften te voorzien, nu eenmaal moeilijk te combineren valt met een langdurige en veelal kostbare studie.

In dit verband is het interessant te weten hoe de verschillen in huishoudinkomen verdeeld zijn. Veelal wordt deze verdeling grafisch weergegeven via de zogenaamde Lorenz-curve. Deze grafiek toont het verloop van het accumulatieve inkomen naar accumulatief huishouden (beide in procenten). De kromming van de Lorenz-curve geeft daardoor een indicatie⁴⁶ omtrent de mate waarin de inkomensverdeling ongelijk is. Hoe sterker de kromme gebogen is, des te groter is de ongelijkheid in inkomensverdeling.

Uit afbeelding 3-4 volgt dat Aruba een tamelijk ongelijke verdeling kent: de hoogste 10 procent van het totale aantal huishoudens in 2000 verdient gezamenlijk ongeveer 30 procent van het totaal aan huishoudinkomen, terwijl dat voor de onderste 10 procent slechts 1,5 procent bedraagt. Met andere woorden, op Aruba is het inkomen van de rijkste 10 procent van de huishoudens 20 maal hoger dan de laagste 10 procent van de huishoudens.



Afbeelding 3-4

De mate van ongelijkheid kan ook worden uitgedrukt in één enkel getal, de zogenaamde Gini-coëfficiënt. Hierbij wordt de inkomensongelijkheid berekend door te kijken in hoeverre bovenstaande curve afwijkt van de grafiek met een perfecte inkomensgelijkheid, zijnde de rechte lijn tussen de punten (0,0) en (100,100). De afwijking wordt bepaald

⁴⁶ Deze indicator vertoont een aantal onvolkomenheden: de Lorenz-curve houdt geen rekening met de grootte van het huishouden, met leeftijdsverschillen en met inkomen in natura (kleding, voedsel etc.)

door het tussenliggende oppervlak te berekenen.

Zo zal een Gini-coëfficiënt van 0 volledige inkomensgelijkheid betekenen: 20 procent van alle huishoudens verdienen ook 20 procent van het totale huishoudinkomen, 40 procent verdient 40 procent etc. Hoe groter de coëfficiënt, hoe groter de mate van inkomensongelijkheid. Voor Aruba geldt een Gini-coëfficiënt van rond de 40. In 1991, 1993, 1998 en 2000 werden respectievelijk 41, 39, 41 en 40 gemeten⁴⁷.

Ter vergelijking: de gemiddelde Gini-coëfficiënt voor de OECD landen bedraagt 31. In deze economisch hoog ontwikkelde landen is de inkomensongelijkheid dus een stuk lager dan in Aruba. In landen als België, Japan en Canada nemen de rijkste 10 procent van de bevolking ongeveer 20 procent van het totale inkomen voor hun rekening. Voor Aruba is dit 30 procent. Aan de andere kant is deze ongelijkheid in buurlanden als Venezuela en Colombia nog flagranter, daar worden Gini's gemeten van 49 en 57 procent⁴⁸.

Internationale studies als het PRIE⁴⁹ rapport *Educational Panorama of the Americas* van januari 2002 voor Latijns Amerika en het Caribische gebied geven aan dat er een relatief sterke relatie bestaat tussen de Gini-coëfficiënt en ongelijkheid in onderwijskansen (gemeten als verschil in aantal jaren scholing van de 25-jarige populatie tussen het 10 procent rijkste en armste deel van de bevolking).

In de paragraaf 3.3 zal het effect van inkomen op onderwijskansen meer direct en specifiek in beeld gebracht worden door het ouderlijk inkomen te vergelijken met het behaalde onderwijsniveau van hun respectievelijke kinderen.

3.2.3 Beschikbaarheid van middelen

In ontwikkelde landen is de beschikbaarheid van middelen als schoolmaterialen en faciliteiten in en buiten school, doorgaans geen belangrijke kwestie. Dit in tegenstelling tot ontwikkelingslanden waar grote verschillen bestaan, zowel in aanbod als kwaliteit. De Census geeft geen inzicht in het, ten behoeve van het onderwijs, al dan niet (voldoende) aanwezig zijn van leerboeken, practicummaterialen en -lokalen, computersystemen en andere hulp- en leermiddelen of faciliteiten. Wel kan een overzicht gegeven worden betreffende de beschikbaarheid van bijvoorbeeld computers binnen het huishouden en over de beschikbaarheid en kwaliteit van een eigen slaap-/ studieruimte.

Tabel 3-4 toont dat de globale wooncondities voor Arubaanse leerlingen/studenten nagenoeg gelijk zijn aan die voor buitenlanders afkomstig uit een ontwikkeld land. Meer dan 90 procent woont in een huis dat in goede of reguliere staat van onderhoud verkeert. In dit verband betekent 'regulier' dat geconstateerde (bouwtechnische) tekortkomingen gerepareerd kunnen worden; vervanging is (nog) niet nodig. Buitenlandse leerlingen/

⁴⁷ Census 1991 en *Income and Expenditure Survey*, 1993 en 1998; CBS Aruba

⁴⁸ The World Bank, *World Development Report 2000/2001*, Table 5, p.282-3

⁴⁹ Regional Educators Indicators Project



studenten afkomstig uit een ontwikkelingsland wonen echter meestal minder riant. Het aantal onder hen dat in een appartement of trailer (container) woont is bijna 4 keer zo hoog als het overeenkomstige gedeelte onder de twee andere categorieën (26 procent tegen 7 procent).

Airconditioning kan zorgen voor een koele en rustige leeromgeving. Tabel 3-4 toont dat 59 procent van alle personen afkomstig uit een ontwikkelingsland thuis over minstens één airco beschikken. Dat is duidelijk minder dan voor de andere twee bevolkingsgroepen, daar ligt dit getal 15 tot 16 procentpunten hoger.

Op het gebied van ICT voorzieningen scoren buitenlanders, afkomstig uit ontwikkelde landen duidelijk het hoogst. Zij beschikken relatief gezien over de meeste computers en Internettoegang. Het percentage internetaansluitingen bij hen is bijna twee keer zo hoog als bij de plaatselijke bevolking.

Type / kwaliteit woonverblijf en aanwezigheid van airco / ICT middelen naar geboorteplaats		geboorteplaats		
		Aruba	ontwikkeld land	ontwikkelingsland
verdeling (%) type woonverblijf	huis	91	92	71
	appartement	6	6	22
	kamer in huis	1	0	1
	trailer/container	1	1	4
	cuarto	1	1	1
verdeling (%) kwaliteit woonverblijf	goed	74	77	57
	regulier	21	20	33
	slecht	4	2	8
	zeer slecht	1	1	2
aanwezig- heid (%) faciliteiten	airco	75	74	59
	computer	47	64	37
	Internetaansluiting	19	37	14

Tabel 3-4

Binnen het kader van woonomstandigheden is een eigen slaap- of studeerkamer, waar men zich kan terugtrekken, een niet te onderschatten faciliteit voor elke leerling of student. De Census 2000 biedt de mogelijkheid te onderzoeken of er ‘meer’, ‘evenveel’ of ‘minder’ slaapkamers aanwezig zijn dan het aantal leden van het gezin.

Onderzoek naar alle kerngezinnen met kinderen geeft aan dat bijna de helft van alle buitenlanders uit een ontwikkelingsland afkomstig is uit gezinnen met minder slaapkamers dan gezinsleden (zie tabel 3-5). Dat betekent dat enkele gezinsleden, meestal de kinderen, de slaapkamer(s) met elkaar delen⁵⁰.

⁵⁰ Om correct tussen de verschillende gezinstypes met kinderen (één-oudergezinnen en twee-oudergezinnen) te kunnen onderscheiden is daar waar het gezin bestond uit een getrouwd stel met kinderen, het getrouwde stel als één gezinslid geteld. Dit aangezien de ouders in de regel één gemeenschappelijke slaapkamer delen.

Bij het wonen in een kleine behuizing zal het samen delen van slaapkamers uiteraard eerder voorkomen dan bij het bewonen van een ruime woning. Minder dan een vierde deel van de buitenlanders afkomstig uit een ontwikkelingsland, bewoont een appartement, kamer in huis of cuarto. Dit betekent dat een belangrijk deel van de door hen bewoonde ‘normale’ woningen qua omvang (aantal slaapkamers) ook tot de kleinere woonruimtes behoort.

	Verdeling (%) van verhouding aantal slaapkamers/gezinsleden per type kerngezin en geboorteplaats					
	geboorteplaats					
	Aruba		ontwikkeld land		ontwikkelingsland	
	a	b	a	b	a	b
minder slaapkamers dan gezinsleden	36	36	30	22	46	47
even veel slaapkamers als gezinsleden	30	35	33	37	28	30
meer slaapkamers dan gezinsleden	34	29	38	41	26	23
a: éénoudergezin						
b: gehuwd stel met kind(eren)						

Tabel 3-5

Opvallend is verder het hoge percentage (41 procent) gehuwde stellen met kinderen, afkomstig uit een ontwikkeld land, waarvoor geldt dat er ‘méér slaapkamers dan gezinsleden’ zijn. Dit percentage ligt 12 procentpunten hoger dan dat voor de lokale bevolking.

Samenvattend kan worden gesteld dat meer dan 70 procent van de bevolking gehuisvest is in een goede woning. Een percentage dat oploopt tot bijna 90 procent bij het meetellen van de kwalificatie ‘reguliere woning’. Diegenen die afkomstig zijn uit een ontwikkelingsland wonen duidelijk vaker in relatief kleine behuizingen en beschikken ook minder vaak over faciliteiten als airco, computers en Internetaansluiting dan Arubanen of buitenlanders afkomstig uit ontwikkelde landen. Bij buitenlanders afkomstig uit een ontwikkeld land is de kans op een eigen slaap- en studeervertrek en Internetaansluiting duidelijk hoger dan bij de ander twee bevolkingscategorieën.

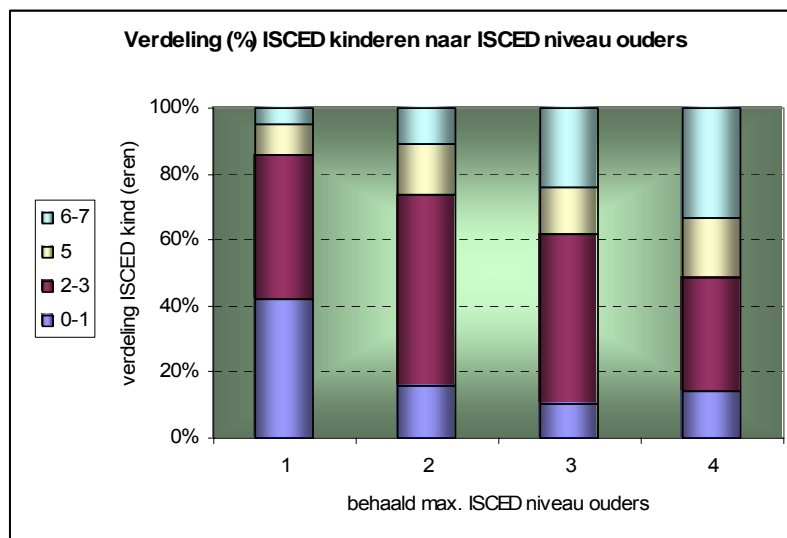


3.3 *Inkomen en scholingsgraad van ouders*

Cognitieve ontwikkeling en schoolprestaties van kinderen hangen samen met het opleidingsniveau van hun ouders. Dat komt vooral doordat hoger opgeleide ouders meer mogelijkheden bezitten hun kinderen te helpen en te stimuleren in hun studie. Bovendien oefenen ze via hun voorbeeldfunctie een zekere invloed uit op hun kinderen. Dat geldt ook ten aanzien van hun opleidings-, welvaarts- en welzijnsniveau en via hun studie verkregen manier van denken en handelen.

Dit verband dat in meerdere publicaties vermeld wordt⁵¹ is bovendien tamelijk sterk, zowel in ontwikkelde landen als ontwikkelingslanden.

In afbeelding 3-5 wordt het opleidingsniveau van ouders met hun respectievelijke kinderen vergeleken. Dat kan in de Census 2000 alleen voor kinderen die samen met hun ouders één huishouden vormen. Daartoe is het maximaal behaalde ISCED niveau van beide ouders vergeleken met het behaalde ISCED niveau van hun kind(eren). Gekozen is voor de groep grotendeels afgestudeerde personen (ouder dan of gelijk aan 25 jaar) en het comprimeren van de 8 ISCED niveaus tot een viertal omdat dit de overzichtelijkheid ten goede komt.



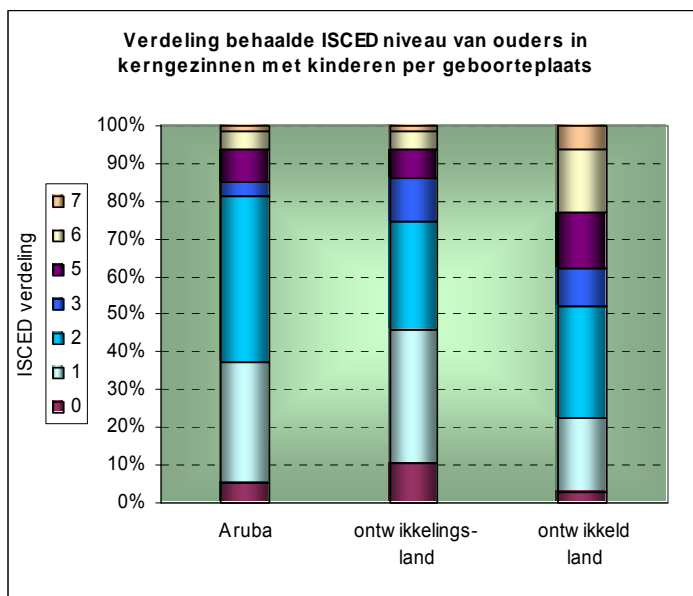
Afbeelding 3-5

Duidelijk valt af te lezen dat naarmate het opleidingsniveau van de ouders toeneemt, het aandeel hoger opgeleide kinderen ook toeneemt. Ouders die niet verder zijn gekomen dan de volledige afronding van het basisonderwijs hebben een relatief hoog aandeel laag geschoolde kinderen. Iets meer dan 40 procent van hun kinderen heeft enkel basisonderwijs afgerond, terwijl het aandeel kinderen met afgerond hoog scholingsniveau (ISCED niveau 6 en 7) slechts 5 procent bedraagt. In gezinnen waar ouders hoger of weten-

⁵¹ onder andere: EFA Global Monitoring Report 2002, *Education for All, Is The World On Track?*; UNESCO 2002, blz. 87
Postsecondary Education Descriptive Analysis Reports, NCES 2001-168, U.S. National Center for Education Statistics; april 2001; blz. 9

schappelijk onderwijs afgerond hebben, ziet dit beeld er geheel anders uit. Het aandeel lager opgeleide kinderen is bijna drie keer kleiner (14 procent) dan in de vorige groep, terwijl het aandeel hoger of wetenschappelijk opgeleiden liefst 33 procent bedraagt. Uiteraard zijn deze waarden niet representatief voor de gehele bevolking (zie opmerkingen §2.2.3). Het verband tussen opleidingsniveau ouders en benutte opleidingskansen bij hun desbetreffende kinderen is naar alle waarschijnlijkheid wel representatief.

Uitgaande van dit verband is het interessant na te gaan of er oudergroepen te onderscheiden zijn die duidelijk verschillen in opleidingsniveau. Onderscheid naar plaats van geboorte dient zich bij dezen aan, omdat een algemene indruk bestaat dat het gemiddelde onderwijsniveau van buitenlanders afkomstig uit ontwikkelingslanden lager is dan dat van bijvoorbeeld de plaatselijke bevolking. Uit afbeelding 3-6 volgt dat deze indruk slechts ten dele met de werkelijkheid overeenkomt.



Afbeelding 3-6

Het aandeel middelbaar en hoger opgeleiden (ISCED 5, 6 en 7) is ten opzichte van alle ander niveaus onder buitenlandse ouders, geboren in een ontwikkelingsland, nagenoeg gelijk aan dat van Arubaanse ouders (14 procent tegen 15 procent). Daarentegen is het aandeel ongeschoolden (basisonderwijs niet afgemaakt, ISCED 0) onder deze groep buitenlanders twee keer zo groot als onder de Arubanen (11 procent tegen 5 procent).

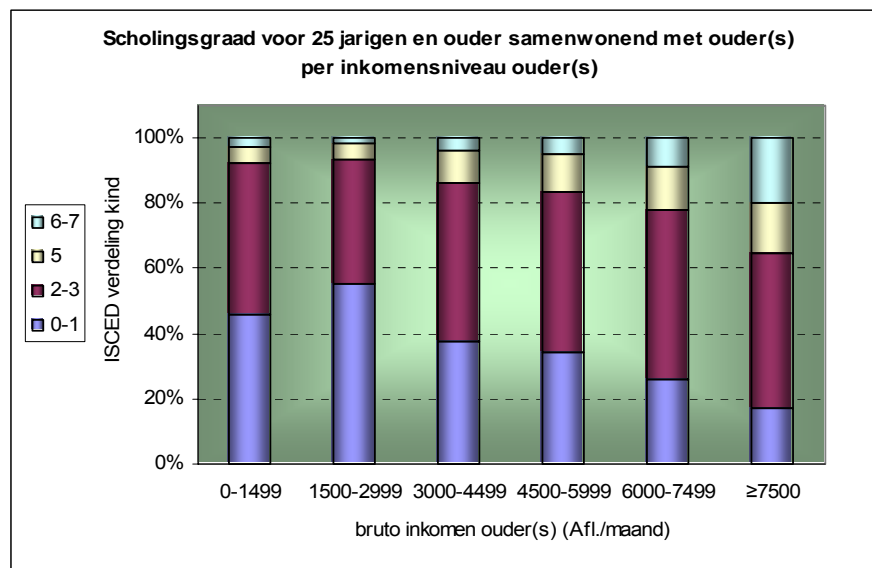
De procentuele verdeling van de onderwijsniveaus bij buitenlanders geboren in een ontwikkeld land ziet er geheel anders uit. Het gemiddelde onderwijsniveau ligt hier duidelijk hoger. Liefst 38 procent is middelbaar of hoger opgeleid en het aandeel ongeschoolden is 25 procent kleiner dan het Arubaanse deel en 75 procent kleiner dan het gedeelte van de andere buitenlanders.

Zelfontplooiing door middel van onderwijs vindt eerder plaats naarmate financiële on-



afhankelijkheid meer gewaarborgd is. De noodzaak om op relatief vroege leeftijd te gaan werken om in eigen en familiair levensonderhoud te voorzien is dan niet zo zeer aanwezig. Daarnaast helpen voldoende financiële middelen bij de aanschaf van benodigde studiematerialen, bij het betalen van studiegelden en eventuele bijlessen en bij het optimaliseren van allerlei randvoorwaarden⁵². In deze zin zou een hoog ouderlijk inkomen kunnen helpen bij het bereiken van een hogere scholingsgraad van de kinderen. Bovendien is er een zekere relatie tussen het ouderlijk inkomen en opleidingsniveau. In het algemeen zullen hoger opgeleiden ook tot de hogere inkomenscategorieën behoren.

In afbeelding 3-7 is het verband weergegeven tussen het gezamenlijke bruto inkomen dat ouders per maand verdienen en het opleidingsniveau van hun kinderen⁵³. Er is wederom alleen gekeken naar gezinnen met kinderen van 25 jaar en ouder, een leeftijd waarbij de meesten hun studie afgerond hebben. De veronderstelde trend is duidelijk zichtbaar.



Afbeelding 3-7

Vanaf de modale inkomenscategorie (Afl. 1500-2999 per maand) neemt het aandeel lager opgeleiden (tot en met basisonderwijs, ISCED 0-1) bij elke hogere inkomenscategorie af, terwijl het aandeel middelbaar (ISCED 5) en hoger opgeleiden (ISCED 6-7) juist toeneemt. Het aandeel met als hoogste afgesloten opleidingsniveau ‘Voortgezet Onderwijs’ (ISCED 2-3) is nagenoeg constant⁵⁴.

In deze context is het verder interessant te onderzoeken hoe de inkomens verdeeld zijn over de verschillende bevolkingsgroepen. Gekozen wordt voor dezelfde inkomenscategorieën als bij afbeelding 3-7. Het blijkt dat 57 procent van alle buitenlandse ouders, af-

⁵² bijvoorbeeld rustige studieruimte met airco en computer, zie § 3.2.3

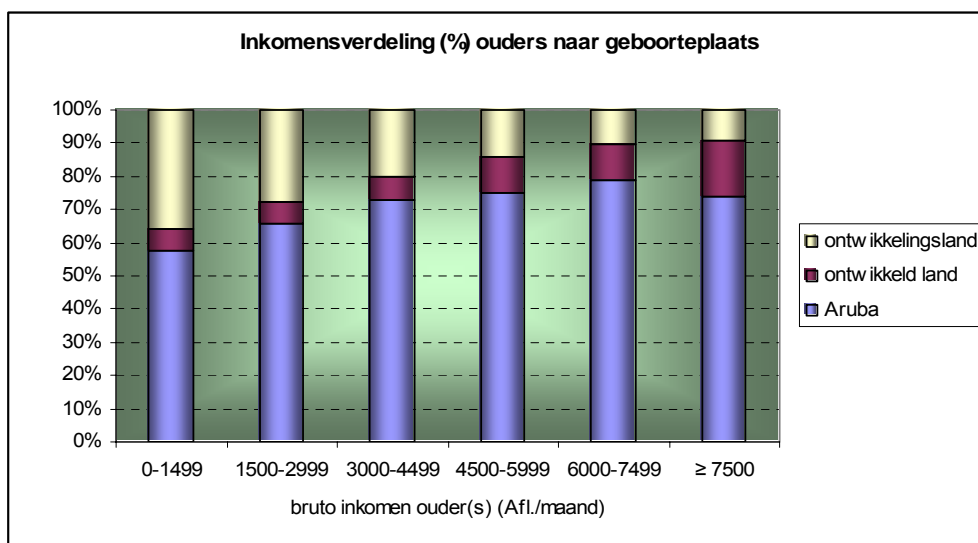
⁵³ gemeten naar hoogst behaalde diploma en vertaald naar ISCED niveau

⁵⁴ met betrekking tot de representativiteit naar de gehele bevolking wordt weer verwezen naar de opmerkingen in §2.2.3

komstig uit een ontwikkelingsland (en met kinderen in huishouden) in de laagste twee huishouden- inkomenscategoriën vallen (tot Afl. 2999 bruto per maand), tegen 33 procent van de overeenkomstige Arubaanse ouders. Voor de hogere inkomenscategoriën geldt een ander beeld: 12 procent van de ouders, afkomstig uit ontwikkelingslanden verdient meer dan 6000 Florin per maand bruto, terwijl dit percentage 29 procent bedraagt voor Arubaanse ouders.

Het gemiddeld hogere opleidingsniveau van de buitenlanders geboren in een ontwikkeld land weerspiegelt zich ook in hun inkomstenverdeling, 29 procent van hen is te vinden in de hoogste huishouden-inkomenscategorie.

Afbeelding 3-8 toont de overeenkomstige verdeling per inkomenscategorie.



Afbeelding 3-8



DEEL B

OUTPUT VAN ONDERWIJS



4 Analfabetisme

Nooit eerder is geschooldheidsgraad en geletterdheid in algemene zin, een dergelijk belangrijk onderwerp geweest als voor de hedendaagse maatschappij en individueel persoon⁵⁵. Dat geldt niet alleen voor ontwikkelingslanden.

Informatie- en communicatie technologie, evenals de globalisering van economieën en culturen vereisen veelzijdig en hoog opgeleide burgers en arbeiders. Een lage geschooldheidsgraad is in deze een sta-in-de-weg. Laag geschoolde individuen bezitten niet alleen minder mogelijkheden een werkplek te vinden, maar ondervinden ook meer moeilijkheden om naar behoren te functioneren binnen beroep en maatschappij dan hoger opgeleiden.

Vaak is er zelfs sprake van een vicieuze cirkel: lagere opleidingsniveaus betekenen veelal een lager inkomen, dat leidt uiteindelijk tot meer socio-economische ongelijkheid, wat weer gerelateerd is aan ongelijke onderwijskansen van kinderen (zie §3.3)⁵⁶.

De geschooldheidsgraad speelt ook buiten het beroep een belangrijke rol. Deze bepaalt de individuele mogelijkheden om in het dagelijkse verkeer algemeen voorkomende taken aan te kunnen. Op het laagste niveau houdt dit in dat elke burger op zijn minst dient te beschikken over elementaire vaardigheden in lezen, schrijven en rekenen.

Deze zogenaamde functionele geletterdheid wordt veelal op drie terreinen⁵⁷ getoetst:

- het kunnen lezen en schrijven van eenvoudige teksten (bijvoorbeeld krantenartikel en brief)
- het correct kunnen interpreteren van formulieren voorzien van tabellen en grafieken
- rekenen (in het bijzonder verhoudingen en procenten).

Helaas bestaan er op Aruba geen gestandaardiseerde testen om het beheersingsniveau van deze drie elementaire vaardigheden jaarlijks te testen, bijvoorbeeld onder de schoolverlaters van de basisschool⁵⁸. Wel kan de Census 2000 een uitspraak doen over het percentage analfabeten voor 14 jarigen en ouder aan de hand van de antwoorden op de vraag: “Bent U in staat om een eenvoudige tekst te lezen en te schrijven?”.

⁵⁵ Tijdens de “Education For All” conferentie van de UNESCO te Dakar (april 2000) hebben de deelnemende nationale regeringen zich in doelstelling 4 (van in totaal 6) verplicht het niveau van geletterdheid onder volwassen te verhogen met 50 procent vóór 2015.

“To be able to read, write and calculate has been acknowledged as a human right.”, EFA Global Monitoring Report 2002, UNESCO: blz. 60.

⁵⁶ “The schooling of parents (as well as their incomes) strongly influence the probability of students completing secondary school. And this, according to various studies, is indispensable for people to be able to obtain incomes superior to those that divide poor families from those with more adequate incomes.”; *Educational Panorama of the Americas*, January 2002, Summit of the Americas, page 96.

⁵⁷ International Adult Literacy Survey (IALS), Program for International Student Assessment (PISA), Adult Literacy and Lifeskills Survey (ALL, toetst bovendien probleemoplossende bekwaamheden)

⁵⁸ Wel worden er jaarlijks testen afgenomen onder de schoolverlaters van de basisschool die naar Colegio Arubano (HAVO/ VWO) willen.

Deze vraagstelling komt overeen met wat de Verenigde Naties verstaan onder ‘illiteracy’ en is een directe indicator voor de externe efficiëntie van het onderwijssysteem.

Percentage analfabeten per leeftijdscategorie naar plaats van geboorte				
leeftijd	Aruba	ontwikkeld land	ontwikkelingsland	totaal
14	0.9	1.2	0.8	0.9
15 - 29	1.4	1.0	0.9	1.2
30 - 44	1.9	0.5	1.4	1.6
45 - 64	2.4	0.9	4.0	2.6
65 +	10.9	8.2	15.0	11.2
	2.8	2.0	2.7	2.7

Tabel 4-1

Op Aruba, met zijn groot aandeel aan immigranten, zijn echter lang niet alle respondenten afkomstig van het eigen onderwijssysteem. Daarom is in tabel 4-1⁵⁹ op de gebruikelijke manier onderscheid gemaakt tussen het autochtone en allochtone deel van de bevolking. Ook is uitgesplitst naar enkele leeftijdscategorieën.

Geconcludeerd kan worden dat het totale percentage analfabeten gering is, vooral onder de jongeren van 14 jaar waar het percentage onder de 1 procent ligt. Het gemiddelde voor de totale bevolking bedraagt 2,7 procent. Ter vergelijking: het (op dezelfde manier gemeten) gemiddelde percentage analfabetisme ligt voor het gehele Caribische gebied en Latijns Amerika op ongeveer 13 procent en voor bijvoorbeeld Venezuela op 8,3 procent. Dit relatief lage gemiddelde percentage analfabeten (bij de 14 jarigen en ouder) is, in weerwil van het feit dat Aruba officieel geen leerplicht kent, vooral te danken aan de hoge percentages schoolgaande jeugd tussen 4 en 14 jaar in de afgelopen decennia. De Censusedata van 1981 bijvoorbeeld, geven aan dat toentertijd 96 procent van alle jeugd tussen de 4 en 14 jaar onderwijs aan een of andere dagschool volgde. Voor een overzicht van de huidige participatiegraden in het kleuter- en basisonderwijs, zie hoofdstuk 8: tabellen 8-3 en 8-6.

Opvallend is dat het percentage analfabeten onder het Arubaanse bevolkingsdeel hoger ligt dan dat onder de buitenlanders (2,8 procent gemiddeld versus 2,5 procent) en zelfs hoger is dan dat van buitenlanders afkomstig uit ontwikkelingslanden (2,7 procent), waar deze percentages soms schrikbarend veel hoger liggen dan op Aruba (in Haïti bijvoorbeeld 54 procent!). Dat komt voornamelijk door een andere leeftijdsverdeling en doordat bij migranten een selectieproces plaatsvindt waarbij ongeletterden, waaronder (mentaal) gehandicapten, niet snel hun geboorteland verlaten. Het grootste aandeel buitenlanders vindt men in de leeftijdscategorieën tussen de 20 en 50 jaar in de economisch actieve beroepsbevolking. Dat is het gezondere deel van de bevolking waaraan bovendien bepaalde minimumeisen ten aanzien van algemene geletterdheid gesteld worden.

Voor de Arubaanse bevolkingsgroep valt verder duidelijk af te lezen dat het onderwijs flinke vorderingen gemaakt heeft in het terugdringen van het analfabetisme (de subpercentages van de andere twee bevolkingsgroepen variëren sterker ten gevolge van het relatief kleine aantal analfabeten). Het analfabetisme loopt in een viertal leeftijdscatego-

⁵⁹ De berekende percentages houden geen rekening met het aantal respondenten dat de desbetreffende vraag niet ingevuld heeft (552 van de 70758).

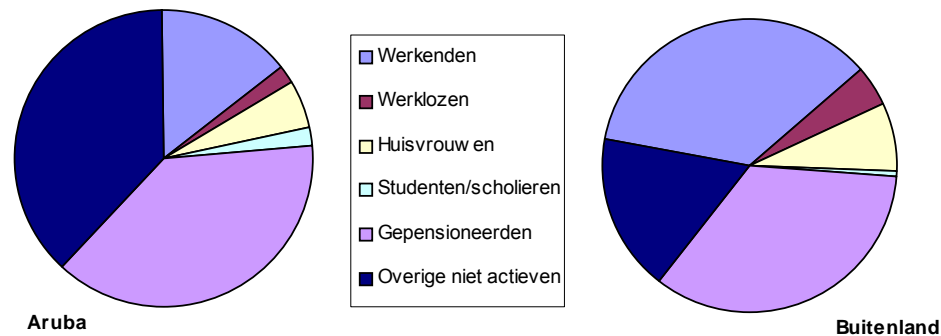


riën van elk 15 jaar gestaag terug van afgerond 11 procent voor ouderen dan 65 jaar tot 1 procent voor jongeren van 14 jaar. De grootste sprong wordt daarbij van de leeftijds-categorie 65+ naar 45-64 gemaakt: van 10,9 procent naar 2,4 procent.

Deze trend is ook een internationaal/regionaal verschijnsel. In Venezuela bijvoorbeeld ligt het percentage analfabeten onder de 15-24 jarigen op 2,5 procent en dat is minder dan een derde deel van het gemiddelde voor alle leeftijden ouder dan 14 jaar⁶⁰.

Het hoge percentage analfabeten onder ouderen vindt men bij zowel autochtone als allochtone analfabeten terug indien deze groepen verdeeld worden naar economische status. Het aandeel gepensioneerden is aanzienlijk in beide cirkeldiagrammen van afbeelding 4-1.

Verdeling van analfabeten naar economische status en geboorteplaats



Afbeelding 4-1

De twee verdelingen komen globaal met elkaar overeen, op één grote uitzondering na: de eerste en laatst genoemde categorie samen (“werkenden” + “overige niet actieven”) vertonen onder Arubanen een geheel andere onderlinge verdeling dan bij buitenlanders. Onder de Arubanen is 15 procent van de analfabeten werkend en 38 procent valt onder “overige niet actieven”, terwijl deze percentages onder de buitenlanders juist andersom liggen: 17 procent valt onder “overige niet actieven” en 36 procent is werkend.

Analfabeten vindt men niet alleen vooral onder oudere mensen, maar ook onder (mentaal) gehandicapten. In tabel 4-2 wordt het percentage analfabeten weergegeven dat een of andere handicap (spraak, mentaal, visueel, etc.) bezit en tevens aangeeft leermoeilijkheden te ondervinden (concentratieproblemen en problemen bij memoriseren).

Percentage gehandicapten met leermoeilijkheden onder de analfabeten			
geboorteplaats	man	vrouw	totaal
Aruba	46	44	45
buitenland	23	19	20

Dit percentage ligt onder buitenlanders beduidend lager dan onder Arubanen. Een verschil dat manifest is bij alle leeftijdsgroepen, uitgezonderd de 65-plussers. Voor de leeftijdsgroep

Tabel 4-2

⁶⁰ PRIE rapport, *Educational Panorama of the Americas*, UNESCO, januari 2002

30-44 jaar is het verschil het grootst. Hier ligt het percentage analfabeten met leermoeilijkheden en een handicap onder Arubanen en buitenlanders respectievelijk op 51 en 4 procent. Het eerder vermelde selectieproces wordt daarmee geïllustreerd.

De sekse gebonden verschillen zijn minder groot. Voor beide onderzochte bevolkingsgroepen is het aandeel mannelijke gehandicapten met leermoeilijkheden onder de analfabeten lichtelijk groter dan bij de vrouwen.

Percentage analfabeten per leeftijdscategorie naar geboorteplaats en geslacht						
leeftijd	Aruba		ontwikkeld land		ontwikkelingsland	
	man	vrouw	man	vrouw	man	vrouw
14	0.9	0.8	2.5	0.0	0.8	0.8
15 - 29	1.5	1.2	1.0	1.0	0.9	0.9
30 - 44	2.3	1.5	0.6	0.4	1.1	1.6
45 - 64	2.6	2.2	0.9	0.9	1.7	5.3
65 +	10.4	11.2	5.5	10.6	11.3	17.2
	2.8	2.7	1.6	2.5	1.7	3.4

Tabel 4-3

In tabel 4-3 worden sekse gebonden verschillen onder analfabeten nader onderzocht. Opgesplitst is in meerdere leeftijdscategorieën en de buitenlandse groep is weer uitgesplitst naar ontwikkelingsniveau van het land van herkomst.

Onder de Arubanen is er sprake van een gering verschil in analfabetisme tussen mannen en vrouwen. Bij man-

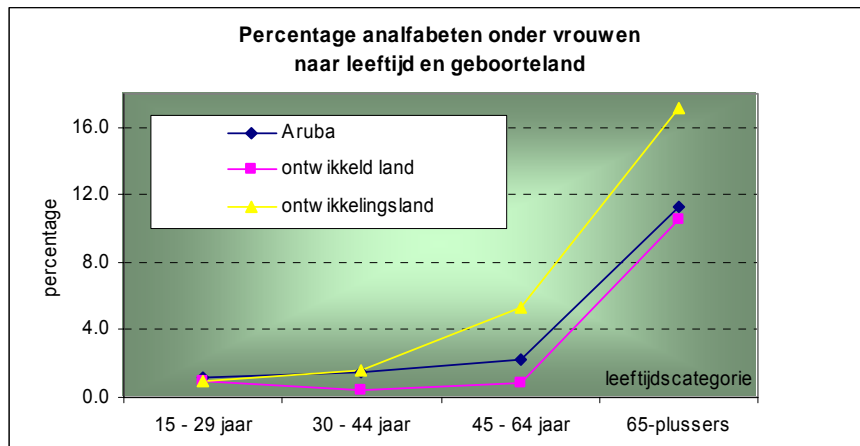
nen, jonger dan 65 jaar, vindt men verhoudingsgewijs lichtelijk meer analfabeten dan bij vrouwen uit dezelfde leeftijdscategorie. Het gemiddelde over alle leeftijdsgroepen is echter onder Arubaanse mannen en vrouwen nagenoeg gelijk, dit in tegenstelling tot de overeenkomstige gemiddeldes bij buitenlanders.

Ongeletterdheid op gebied van lezen en schrijven komt bij buitenlandse vrouwen afkomstig uit een ontwikkelingsland bijvoorbeeld twee keer zo vaak voor als bij het desbetreffende mannelijk deel. Opvallend in deze is het grote verschil bij immigranten van middelbare leeftijd (45-65 jaar). Vele analfabete buitenlandse vrouwen werken in de huishouding van lokale gezinnen (35 procent).

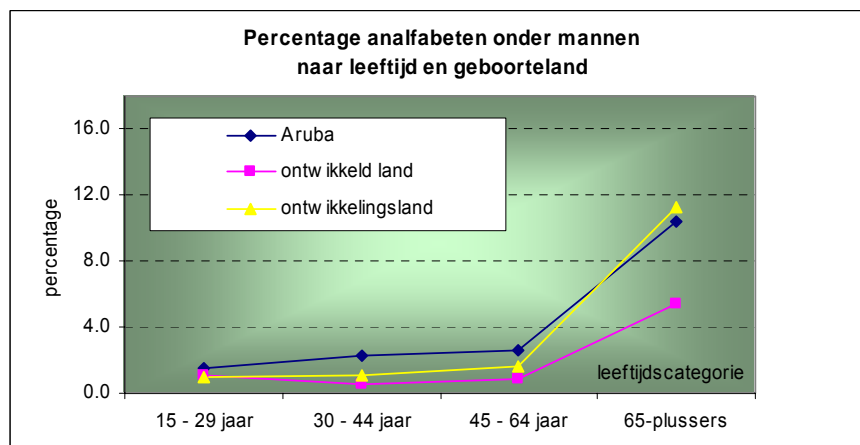
Hotels en restaurants herbergen overigens het grootste deel van de werkende analfabete beroepsbevolking. Dit geldt voor zowel Arubanen (18 procent) als buitenlanders (21 procent).

In de afbeeldingen 4-2 en 4-3 wordt het hiervoor beschrevene ter afsluiting grafisch samengevat. Het percentage analfabeten onder vrouwen en mannen wordt apart weergegeven voor verschillende leeftijdscategorieën. Bovendien is uitgesplitst naar land van herkomst.





Afbeelding 4-2



Afbeelding 4-3



5 Scholingsgraad van de volwassen populatie.

Een goed opgeleide bevolking is belangrijk met het oog op het sociaal en economisch welzijn van landen, gemeenschappen en personen. Onderwijs en vorming spelen op dit vlak een aanzienlijke rol omdat ze aan personen en groepen kennis, vaardigheden en attitudes bijbrengen om creatief en kritisch aan het maatschappelijke leven te participeren. Onderwijs draagt ook bij tot de opbouw van wetenschappelijke en culturele kennis en kan een positieve invloed hebben op persoonlijk welzijn.

Er bestaan verschillende manieren om de scholingsgraad van een bevolking in kaart te brengen. Bij internationale vergelijkingen tussen ontwikkelingslanden kijkt men bijvoorbeeld naar het aantal jaren voltijdse scholing tussen het jongere deel (15-24 jaar) en oudere deel (25-59 jaar) van de bevolking. De Census laat echter een gedetailleerder analyse toe, we kunnen binnen deze data ook onderscheiden naar scholingsniveau.

In dit hoofdstuk wordt dan ook de scholingsgraad van de Arubaanse bevolking onderzocht door naar het behaalde ISCED scholingsniveau te kijken. In eerste instantie voor de totale potentiële beroepsbevolking (alle personen ouder dan 15 jaar) en daarna voor zowel het autochtone als allochtone deel. Speciale aandacht zal geschonken worden aan de ontwikkelingstrend en aan seksegebonden verschillen.

Door alleen te kijken naar middels een diploma afgerond regulier onderwijs wordt de werkelijke scholingsgraad echter enigszins onderschat. Niet meegenomen zijn namelijk onafgeronde studies in regulier onderwijs en een heel scala aan gevolgde/afgeronde cursussen en (inservice) trainingen. Daarom zal ook gekeken worden naar de niet afgeronde reguliere studies. Vergelijking met dat deel van de bevolking dat de studie heeft afgerond geeft tevens een indicatie over het aantal drop-outs.

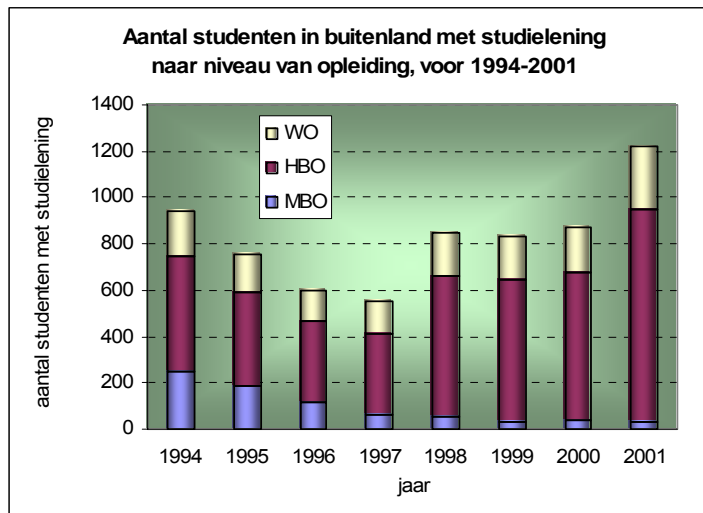
Ook zijn niet meegenomen de studenten die in het buitenland studeren en de afgestudeerden die in het buitenland zijn achtergebleven. Dat aspect zal in onderstaande paragraaf als eerste binnen dit hoofdstuk aan de orde komen.

5.1 Studie in buitenland

Bij onderzoek naar de scholingsgraad van de lokale bevolking dient men te bedenken dat ten gevolge van de kleinschaligheid van Aruba een groot deel van het hoger beroepsonderwijs en wetenschappelijk onderwijs noodzakelijkerwijs in het buitenland gevolgd wordt en dat slechts een deel van de daar afgestudeerden weer naar Aruba terugkeert.

Nauwkeurig cijfermateriaal hierover ontbreekt. Een gebruikelijke schatting is dat de helft van de in het buitenland studerende uiteindelijk een diploma op HBO of WO ni-

veau behaalt en dat daarvan ongeveer de helft terugkeert naar Aruba⁶¹. Het aantal in het buitenland studerende vertoont daarbij volgens de gegevens van Departement van Onderwijs⁶² een stijgende trend. Het overgrote deel van deze studenten vertrekt met een studielening en daarvan zijn gegevens bekend.



Afbeelding 5-1

Afbeelding 5-1 toont de studenten die met een studielening in het buitenland onderwijs volgen over de periode van 1994-2001. Uitgesplitst is naar middelbaar, hoger of wetenschappelijk onderwijs (MBO, HBO en WO). Sinds 1997 neemt het aantal studenten met een studielening (voor binnen- en buitenland) gestaag in omvang toe. Vooral de HBO-groep is qua omvang gegroeid. Hun aantal is in 2001 verdubbeld ten opzichte van 1994. Het aantal studenten op universitair niveau is gedurende dezelfde tijdsperiode met 45 procent gestegen terwijl het aantal MBO studenten drastisch gedaald is van 275 in 1994 tot 55 in 2001⁶³.

Een stijging van het aantal hoger opgeleiden hoeft echter nog niet te betekenen dat er ook daadwerkelijk sprake is van een verhoging van de gemiddelde scholingsgraad van de bevolking. Deze zou zelfs kunnen dalen als de totale bevolkingsomvang sneller stijgt. Daarom is ook gekeken naar het verloop van de relatieve aantallen (het aantal MBO, HBO en WO studenten ten opzichte van bijvoorbeeld de potentiële beroepsbevolking). Het verkregen beeld laat een nagenoeg identiek verloop zien. Het aantal HBO studerende bijvoorbeeld, is van 1994 tot 2001 gestegen van 7,4 tot 13,1 pro mille (ten opzichte van de totale bevolking). In § 5.3 wordt deze positieve ontwikkeling nader onder de loep genomen.

⁶¹ *Remigratie van Arubaanse jong-volwassenen*, Stageverslag S. de Warrimont, CBS Aruba / VU Amsterdam, april 2003, blz.5

⁶² statistische jaarboeken Departement van Onderwijs

⁶³ daar staat de groei van het EPI tegenover

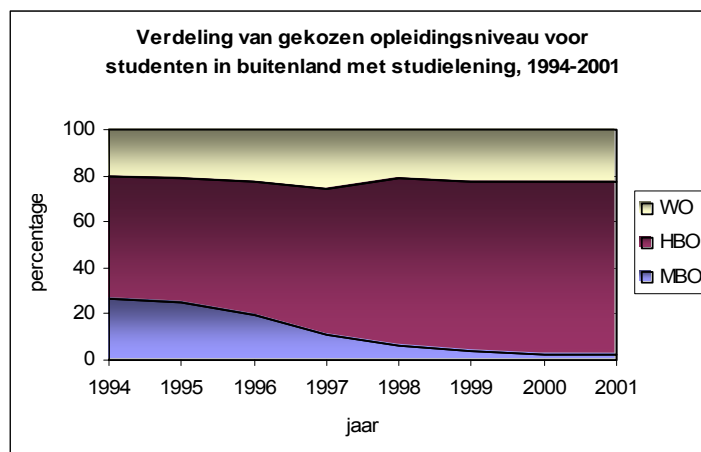


De meest in zwang zijnde studierichtingen kunnen in tabel 5-1 worden afgelezen. Voor de HBO studies liggen deze vooral in de sectoren economische wetenschappen, onderwijs en techniek, terwijl voor het WO vooral sociale- en gezondheidswetenschappen populair zijn.

Aantal bursalen per juni 2001, gespecificeerd naar studierichting			
	MBO	HBO	WO
landbouwwetenschappen, veeartsenij, e.d.	0	1	1
techniek, architectuur, stedenbouwkunde, verkeerskunde, e.d.	12	216	27
wiskunde en natuurwetenschappen	0	1	1
gezondheidswetenschappen, biologie, e.d.	4	103	79
economische wetenschappen, bedrijfskunde, accountancy, e.d.	9	300	56
sociale, politieke en juridische wetenschappen	1	6	83
humaniora, geschiedenis- en godsdienstwetenschappen	0	7	15
onderwijs, pedagogiek en sociale dienstverlening	0	267	10
kunstonderwijs	3	7	2
overige	1	11	0
totaal	30	919	274

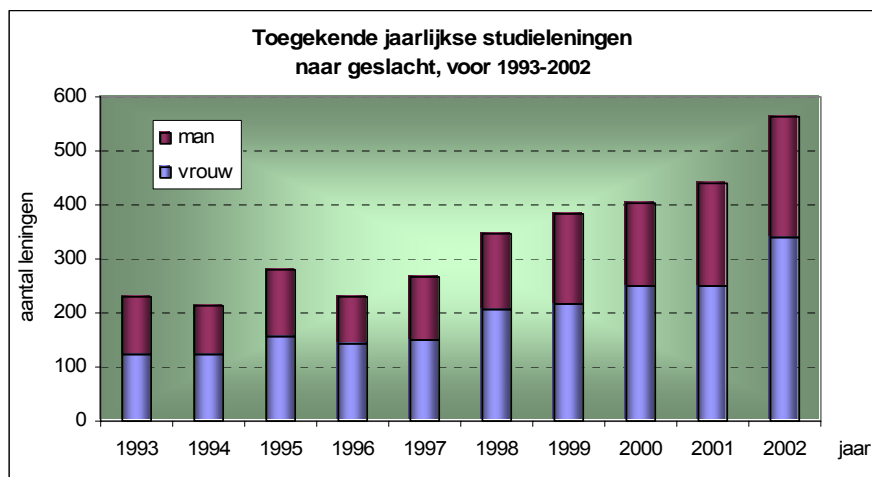
Tabel 5-1

Het onderlinge relatieve verloop van de verdeling tussen de aantallen in het buitenland studerende studenten op MBO, HBO en WO niveau wordt in afbeelding 5-2 visueel weergegeven. Geconcludeerd kan worden dat het relatieve aandeel studenten op wetenschappelijk niveau in de onderzochte periode nagenoeg gelijk gebleven is terwijl het aandeel studenten op HBO niveau ten koste van het MBO aandeel gegroeid is.



Afbeelding 5-2

De groei van het totale aantal studenten in het buitenland is mede het gevolg van het gegeven dat de afgelopen jaren steeds meer studenten gebruik kunnen maken van een studielening (voor zowel binnenlandse als buitenlandse studies). Afbeelding 5-3 toont het verloop van het aantal jaarlijks verleende studieleningen voor de periode 1993 tot en met 2001. In 1996 werden in totaal 231 studieleningen toegekend. Dat aantal steeg elk opvolgend jaar en bedroeg in 2002 in totaal 339.



Afbeelding 5-3

Ook in relatief opzicht steeg het aantal studieleningen: het totale aantal studieleningen bedroeg 5 pro mille in 2002 tegen 3 pro mille in 1993 (ten opzichte van totale bevolking).

Voorts valt ook op te maken dat er sinds 1993 jaarlijks meer vrouwen dan mannen een studielening toegekend kregen. Het aandeel vrouwen onder de desbetreffende studentengroep schommelt rond een gemiddelde van 58 procent. In §5.4 zullen sekse gerelateerde verschillen nader onderzocht worden.

5.2 De totale ingeschreven populatie

De scholingsgraad van het totaal aantal ingezetenen wordt in eerste instantie gemeten naar afgeronde opleiding (behaald diploma) volgens de ISCED classificatie. Later wordt ook gekeken naar gevolgde, maar niet afgeronde opleidingen. Gekozen is om de leeftijdsgroep van 15-64 jaar op te delen in een vijftal leeftijdscategorieën van elk 10 jaar. Bij deze indeling zijn onderstaande punten van belang:

- * Personen van 65 jaar en ouder zijn in het onderzoek niet opgenomen. Van hen is het aantal hoger opgeleiden zo klein dat de procentuele verdeling van de hogere ISCED niveaus te veel afhankelijk is van individuele gevallen.
- * De leeftijdscategorie van 15-24 jaar vraagt speciale aandacht omdat meer dan de helft (54 procent) van deze groep nog studerende is. Een groot percentage van dit schoolgaande deel volgt secundair onderwijs en bezit als hoogste opleidingsniveau alleen basisschool. Als dit schoolgaande deel in het onderzoek meegenomen wordt, geeft dat een vertekend beeld. Het aandeel laagst geschoolden neemt dan immers toe. Echter niet ten gevolge van een grotere groep lager geschoolden, maar juist door het opnemen van een relatief grote groep studerenden en dat zijn potentieel hoger geschoolden. Deze toename bedraagt voor de 15-24 jarigen en de totale bevolking respectievelijk 15 en 2 procentpunten.



Bij alle andere leeftijdscategorieën speelt deze problematiek geen rol, het aantal studerende is hier zo klein dat het geen invloed heeft op de afgeronde procentuele aantallen per scholingsgraad. Vandaar dat in dit hoofdstuk voornamelijk alleen de niet schoolgaande bevolking onderzocht wordt⁶⁴.

De scholingsgraad voor de totale niet schoolgaande bevolking, gemeten naar behaald onderwijsniveau zag er voor 2000 als volgt uit:

Verdeling van behaald opleidingsniveau (%) per leeftijdscategorie voor de niet schoolgaande bevolking van 15-65 jaar						
	leeftijdscategorie (jaren)					totaal
	15-24	25-34	35-44	45-54	55-64	
basisonderwijs of minder	37	29	33	45	62	39
algemeen voortgezet onderwijs	53	50	48	39	25	44
middelbaar onderwijs	8	12	10	6	5	9
hoger beroeps- en wetenschappelijk onderwijs	2	8	9	9	7	8
onbekend	1	0	1	0	1	1
	100	100	100	100	100	100

Tabel 5-2

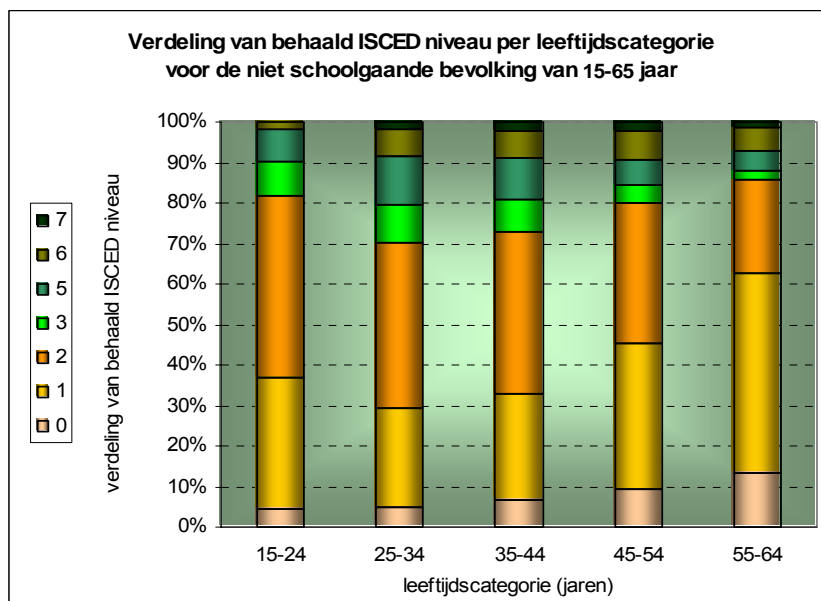
Wat direct binnen het geheel opvalt, is het relatief hoge percentage van personen die ten hoogste basisonderwijs genoten hebben. Dat bedraagt in totaal liefst 39 procent. Het percentage dat niet méér genoten heeft dan algemeen voortgezet onderwijs, is ook hoog, in totaal 44 procent. Dat betekent dat slechts 17 procent middelbaar, hoger of universitair geschoold is.

Nadere uitsplitsing naar ISCED niveau geeft het beeld uit afbeelding 5.4.

Duidelijk is te zien dat het jongere deel van de bevolking hoger geschoold is dan het oudere deel. Het aandeel met alleen basisonderwijs of minder, bedraagt onder de 25-34 jarigen bijvoorbeeld 29 procent tegen 62 procent voor de 55-64 jarigen. Daarentegen is het aandeel met afgerond algemeen voortgezet of middelbaar onderwijs (EPB, MAVO, HAVO, VWO en EPI of vergelijkbare opleiding) meer dan verdubbeld (61 procent bij de 25-34 jarigen tegen 30 procent voor de 55-64 jarigen).

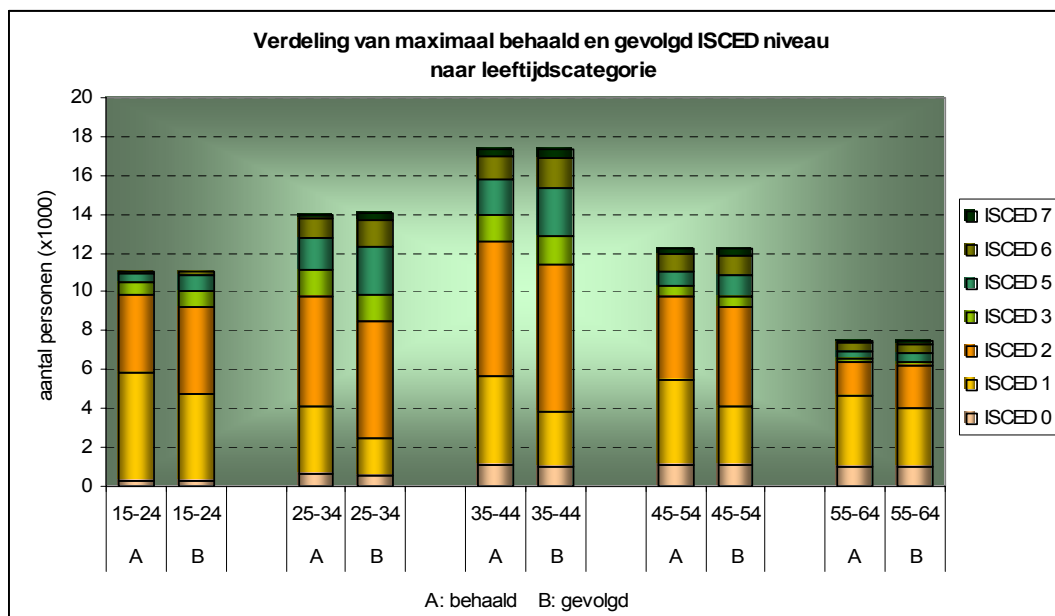
De trend in afnemend aantal laag geschoolden (alleen basisonderwijs of minder) komt in de afbeelding 5.4 niet tot uiting bij de jongste categorie (15-24 jarigen). Dat komt omdat alleen de niet schoolgaande bevolking weergegeven is. Door het ontbreken van de in het reguliere onderwijs doorstuderende jongeren wordt het relatieve aandeel van ongeschoolden, drop-outs (voortijdige schoolverlaters) en lager geschoolden hoger.

⁶⁴ Een andere reden om het onderzoek te beperken tot alleen het niet schoolgaande deel is van meer technische aard. Bij onderzoek naar de ontwikkelingstrend in de scholingsgraad van de bevolking (zie §5.4) zijn de gegevens van de volkstellingen uit 1991 en 2000 onontbeerlijk. Aan de Census uit 1991 zijn echter alleen gegevens betreffende de scholingsgraad van het niet schoolgaande bevolkingsdeel te ontleenen.



Afbeelding 5-4

Zoals reeds in de inleiding van dit hoofdstuk gesteld, ligt de werkelijke scholingsgraad van de bevolking enigszins hoger. Onder andere doordat niet afgerond regulier onderwijs niet meegenomen is. Hieronder wordt dit effect nader onderzocht. Een vergelijking per leeftijdscategorie tussen de verdeling van het middels een diploma afgerond onderwijs en maximaal gevolgd onderwijs geeft afbeelding 5-5.



Afbeelding 5-5

Indien ook gekeken wordt naar het gevolgde maar niet afgeronde maximale onderwijsniveau ziet men bij alle leeftijdscategorieën een reductie van het aantal personen met als hoogste onderwijsniveau basisonderwijs (ten opzichte van afbeelding 5-4). Deze afname



is goed te zien indien men telkens kolom B, ISCED 1 met kolom A, ISCED 1 in afbeelding 5-5 onderling vergelijkt. De reductie wordt gecompenseerd door een groei in het gevolgde, maar niet afgeronde, secundaire en tertiaire onderwijs. De groei op ISCED 5 en ISCED 6 niveau is vooral goed zichtbaar bij de 25-44 jarigen. Het aandeel personen zonder enige vorm van onderwijs (ISCED 0) blijft bij deze vergelijking redelijk constant.

In de tabel 5-3 worden de in het verleden mislukte pogingen tot het verkrijgen van een officieel diploma (of het compleet afronden) van een onderwijsniveau binnen het reguliere onderwijs per leeftijdscategorie nader bekeken.

Naast het feit dat het om aanzienlijke percentages gaat, blijkt dat het gemiddelde percentage van niet afgeronde studies afneemt naarmate de scholingsgraad hoger ligt (uitzondering ISCED 3). Ligt dit percentage bij het middelbare onderwijs nog op 16 procent, bij het hoger beroepsonderwijs en universitair onderwijs vindt men respectievelijk 13 procent en 9 procent. De hoogste percentages vindt men bij de groep die op ISCED niveau 0/1 is blijven steken (basisschool of minder). Overigens niet verwonderlijk als men bedenkt dat basisschoolonderwijs geen eindonderwijs beoogd te zijn.

De categorie met het hoogste percentage niet afgemaakte reguliere opleidingen is te vinden in de leeftijdscategorie 25-34 jaar, zowel op ISCED niveau 0/1, 2 en 3 alsmede 5. De onderschatting van het werkelijke scholingsniveau is dus bij deze groep het grootst. Voor ISCED 6 en 7 zijn dat de 35-44 jarigen.

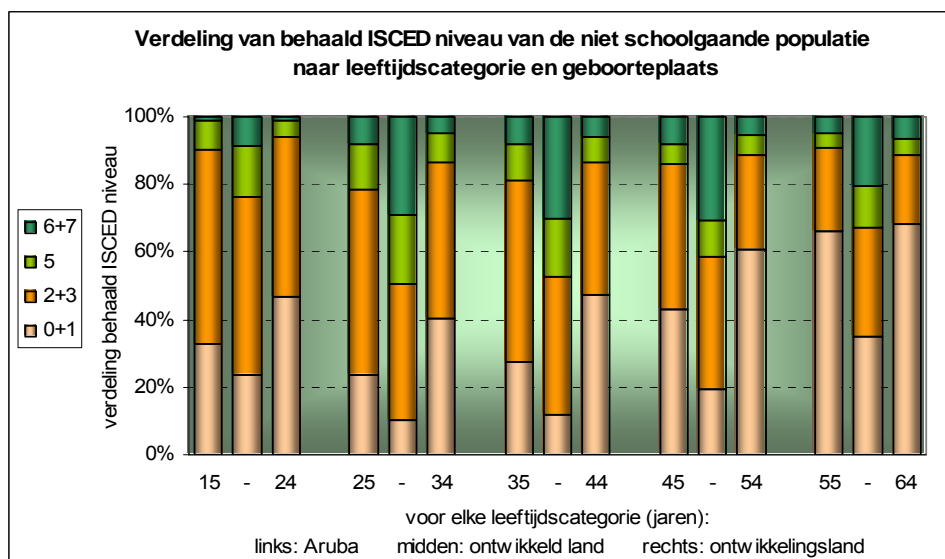
Aantal personen met maximaal behaald ISCED niveau en gedeelte dat daarnaast andere studie gevolgd heeft (+), naar leeftijdscategorie						
ISCED niveau	leeftijdscategorie (jaren)					tot
	15-24	25-34	35-44	45-54	55-64	
0/1	5853	4085	5647	5515	4697	25795
0/1+	1080	1619	1846	1391	701	6638
% +	18	40	33	25	15	26
2	3968	5670	6985	4267	1711	22601
2+	787	1486	1563	679	217	4733
% +	20	26	22	16	13	21
3	681	1344	1367	516	159	4067
3+	140	389	371	138	42	1078
% +	20	29	27	27	26	27
5	475	1724	1781	785	375	5140
5+	48	310	297	105	49	810
% +	10	18	17	13	13	16
6	76	930	1196	868	428	3499
6+	3	118	165	121	61	467
% +	4	13	14	14	14	13
7	12	263	385	256	100	1015
7+	0	19	38	24	9	90
% +	0	7	10	9	9	9

Tabel 5-3

5.3 Invloed van immigratie

Uitsplitsing en vergelijking naar land van geboorte geeft bij een analyse van het scholingsniveau van de bevolking inzicht in de invloed van de immigratie en maakt de weg vrij om de ontwikkeling in algemene scholingsgraad van de autochtone bevolking nader te onderzoeken. Dit levert ook een graadmeter voor de externe efficiëntie van het Arubaanse onderwijssysteem. In afbeelding 5-6 zijn de eerder gehanteerde leeftijdscategorieën elk in drie bevolkingsgroepen opgedeeld.

De linker kolom geeft het autochtone deel van de bevolking aan, de rechter kolom het deel buitenlanders afkomstig uit een ontwikkelingsland en de middelste kolom toont buitenlanders afkomstig uit een ontwikkeld land. Voor de overzichtelijkheid zijn de zeven ISCED categorieën samengevoegd tot het viertal: lager onderwijs of minder (0+1), voortgezet onderwijs (2+3), middelbaar beroepsonderwijs (5) en hoger beroepsonderwijs of universitair onderwijs (6+7).



Afbeelding 5-6

Duidelijk is zichtbaar dat de hiervoor beschreven trend in reductie van het aandeel laagst geschoolden bij jongeren zich bij alle bevolkingsgroepen voordoet. De verdeling van onderwijsniveau onder de 55-64 jarigen vertoont bijvoorbeeld nauwelijks verschillen tussen de autochtonen (linker kolom) en buitenlanders afkomstig uit een ontwikkelingsland (rechter kolom). Vergelijkt men deze verdeling met die van de overeenkomstige leeftijdscategorieën voor jongere personen, dan ziet men in beide gevallen een duidelijke afname van het aandeel laagst geschoolden. Voor de lokale populatie is deze afname sterker dan voor de buitenlandse populatie.

Dat heeft te maken met het feit dat veel relatief laag geschoolde buitenlandse arbeidskrachten geïmporteerd zijn tijdens de economische groei die Aruba in de negentiger jaren heeft doorgemaakt.



Vergelijkt men de verdeling van de scholingsniveaus van buitenlanders afkomstig uit een ontwikkeld land met die van de andere twee bevolkingsgroepen, dan ziet men in de middelste kolom een veel hoger gemiddeld scholingsniveau bij alle leeftijdscategorieën. Het aandeel middelbaar of hoger opgeleiden (vanaf ISCED 5) ligt bijvoorbeeld onder de 35-44 jarigen in deze groep op ongeveer 50 procent. Het overeenkomstige aandeel onder de autochtone bevolking bedraagt ruim 20 procent. Uiteraard betekent dit niet dat het Arubaanse onderwijssysteem circa 2,5 keer minder effectief is dan dat van ontwikkelde landen. De verdeling van de scholingsniveaus van immigranten zijn immers niet representatief voor de bevolking van het land van herkomst.

Het geconstateerde verschil, gecombineerd met de totale omvang van de groep buitenlanders, geeft wel aan dat de Arubaanse markt tot op heden niet voldoende in staat is gebleken de eigen behoefte aan hoger opgeleiden te dekken met eigen mensen. Oorzaken kunnen veelzijdig zijn: onevenwichtige afstemming tussen vraag en aanbod, zowel op gebied van studierichtingen en opleidingsniveau, evenals benodigde praktijkervaring, politieke keuzes, niet terugkerende bursalen, kleinschaligheid, etc.

Samenvattend kan gesteld worden dat hier duidelijk nog een groot stuk terrein ligt waarop scholingswinst geboekt kan worden. Alhoewel internationale vergelijkingen veelal mank gaan, tenzij voorzien van de nodige voetnoten betreffende gebruikte definities en methoden van onderzoek, geven ze toch enig referentiekader, zeker als de verschillen erg groot zijn.

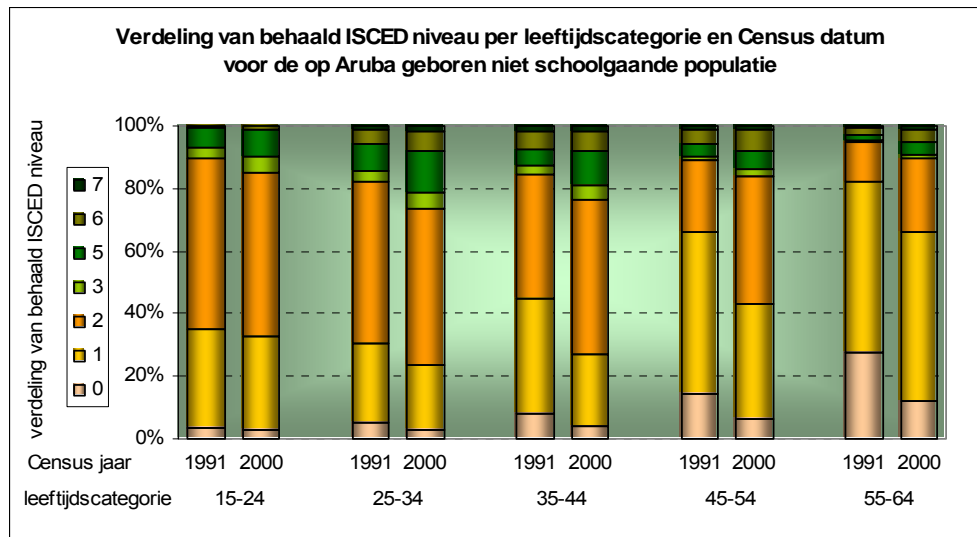
Ter vergelijking: voor vele Europese landen ligt het percentage van de totale bevolking dat minstens hoger secundair onderwijs voltooid heeft voor de leeftijdsgroep 25-34 jaar ergens tussen 75 en 85 procent en het percentage hoger en universitair opgeleiden ligt rond de 25 procent⁶⁵. Dat is in beide gevallen 3 keer zo hoog als onder het desbetreffende deel van de Arubaanse autochtone bevolking.

Interessanter dan internationaal vergelijk is het kijken naar de ontwikkelingstrend in scholingsgraad van de autochtone bevolking. Dat geeft inzichten in hoeverre het onderwijssysteem succesvol is geweest op onderhavig terrein.

⁶⁵ "Vlaamse onderwijsindicatoren in internationaal perspectief" – editie 2000, departement Onderwijs van het Ministerie van de Vlaamse Gemeenschap, België; grafiek CON 2.4 en 2.1

5.4 Ontwikkelingstrend

In afbeelding 5-7 is een diachronische vergelijking gemaakt tussen de scholingsgraad van de niet schoolgaande autochtone bevolking voor de laatste twee censuspeilingen.



Afbeelding 5-7

De vooruitgang in algemeen scholingsniveau voor de onderzochte tijdsspanne van 9 jaar is voor elke leeftijdscategorie te herkennen aan de verschuivingen binnen de ISCED verdeling. Bij alle leeftijdsgroepen daalt het aandeel lager geschoolden en ziet men een dienovereenkomstige groei van afgestudeerden met hogere scholingsniveaus.

In tabel 5-4 wordt deze groei nader bekeken. Zowel het aandeel personen met hoger beroepsonderwijs (HBO, ISCED 6) als het aandeel universitair geschoolden (WO, ISCED 7) neemt toe.

leeftijdsgroep	25-34		35-44		45-54		55-64		totaal	
	1991	2000	1991	2000	1991	2000	1991	2000	1991	2000
ISCED 6	4.7	6.3	5.9	6.1	4.5	6.5	2.5	4.2	4.2	5.5
ISCED 7	1.2	1.8	1.5	2.0	1.0	1.4	0.6	0.9	1.0	1.5

Tabel 5-4

Bedroeg het aandeel van de HBO en WO geschoolden binnen de niet schoolgaande autochtone populatie (van 25-64 jaar) in 1991 nog respectievelijk 4,2 en 1,0 procent, voor 2000 zijn deze percentages 5,5 en 1,5 procent. Dit duidt op een trend naar hogere scholing, vooral met betrekking tot universitair onderwijs. Uit de tabel valt af te lezen dat voor dit niveau het verschil in procentueel aandeel tussen 1991 en 2000 hoger is naarmate de leeftijd jonger is.



De vraag kan gesteld worden in hoeverre de geconstateerde positieve ontwikkeling betreffende het dalende aandeel lagere scholingsgraden het gevolg is van de natuurlijke opschuiving van relatief hoger opgeleide jongere leeftijdsgroepen uit het reguliere onderwijs of van scholing op hogere leeftijd. Een indicatie hierover kan verkregen worden door in afbeelding 5-7 de scholingsgraadverdeling van overeenkomstige leeftijdscategorieën uit 1991 en 2000 met elkaar te vergelijken.

Vergelijkt men bijvoorbeeld de groep 45-54 jarigen uit 1991 met de dienovereenkomstige groep uit 2000 (de 55-64 jarigen) dan ziet men nauwelijks verschillen. Hetzelfde geldt voor de 35-44 jarigen uit 1991. Dat betekent dat er in deze leeftijdsgroepen weinig tot geen dynamiek te bespeuren valt ten aanzien van een verhoging van de gemiddelde scholingsgraad door middel van scholing. Althans niet een verhoging die tot uiting komt in hogere ISCED scores.

Voor de 25-34 jarigen ziet men deze dynamiek wel. In 1991 bezat 14 procent uit deze groep minstens een middelbare opleiding. In 2000 bedroeg dat percentage voor dezelfde personen (inmiddels de 35-44 jarigen) 19 procent, een toename van 5 procentpunten. Vergelijken we echter de 14 procent uit 1991 met dezelfde leeftijdsgroep van 25-34 jarigen in 2000 dan blijkt dat de toename nog groter is: deze is met 8 procentpunten gestegen tot het niveau van 22 procent. Waarschijnlijk hebben we dus te maken met beide effecten waarbij de grens tussen het reguliere onderwijs en de her- of nascholing, oftewel de grens tussen initieel en niet initieel onderwijs, enigszins aan het vervagen is.

5.5 *Vershillen in sekse*

Van oudsher staan seksegebonden verschillen in het onderwijs, in het bijzonder die ten aanzien van participatiegraad en daarmee samenhangende uiteindelijke scholingsgraad, in de belangstelling. Deze belangstelling is ontstaan uit het groeiende besef dat alle kinderen en jonge mensen fundamenteel gelijke rechten bezitten, ook voor wat betreft onderwijskansen. De cultuurhistorisch bepaalde discriminatie van meisjes en jonge vrouwen in het onderwijs bestaat nog in vele landen van West- en Centraal Afrika en Zuid Azië, maar is in de meeste ontwikkelde landen of regio's grotendeels -in ieder geval op macro-niveau- geëlimineerd. In vele van deze gebieden is de sekse gebonden ongelijkheid zelfs omgeslagen: veelal doen jongens het in deze contreien momenteel slechter dan meisjes. De vraag dient zich aan welke trend zich op Aruba voordoet.

In afbeelding 5-8 wordt het scholingsniveau van de autochtone niet schoolgaande populatie nogmaals weergegeven, nu echter uitgesplitst naar geslacht. In het linker gedeelte staat per leeftijdscategorie de ISCED verdeling van vrouwen, in het rechter gedeelte de overeenkomstige verdeling voor mannen.

