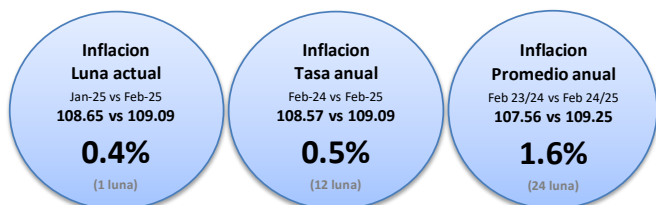


## Indice di Prijs di Consumo, base Juni 2019

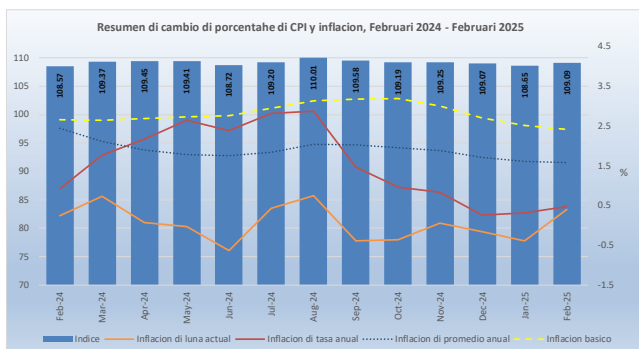
### Februari 2025

Oficina Central di Estadistica ta presenta e resultadonan principal di e Indice di Prijs di Consumo (CPI) pa luna di Februari 2025.



### Indice di Prijs di Consumo pa luna di Februari 2025

E CPI pa luna di Februari 2025 ta 109.09, loke ta representa un subida di 0.4% compara cu e indice di Januari 2025 (108.65). E cambio di e CPI pa e ultimo diesdos (12) lunanan (Februari 2024 te cu Februari 2025) ta 0.5%, un caida di 0.4 punto di porcentahe (ppt) compara cu e periodo correspondiente di aña pasa (0.9%). E promedio anual (ultimo 24 luna) di e tasa di inflacion pa e periodonan di Februari 2022 te cu Februari 2023 y Februari 2024 te cu Februari 2025 ta 1.6%, un caida di 0.8 ppt compara cu e 2.4% registra den e periodonan di Februari 2021 te cu Februari 2022 y Februari 2023 te cu Februari 2024.

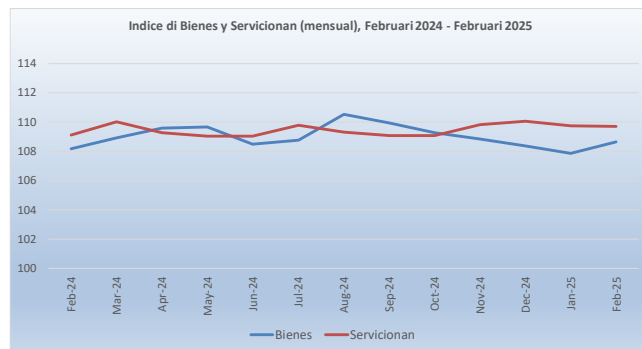


Durante e luna aki, shete (7) di e diesdos (12) sectornan a registra subida di prijs. E subidanan cu tawata tin e mayor efecto riba e CPI a wordo registra pa e sectornan di "Transporte" (2.0%) y "Vivienda" (0.5%), causando un efecto di respectivamente, 0.25 y 0.12 ppt. E subidanan den e sectornan restante a contribui cu un efecto di 0.22 ppt riba e CPI di Februari 2025.

E subidanan aki a wordo contraresta parcialmente door di principalmente un caida den e indice di e sector di "Mobilario" (-0.7%) cu a contribui cu un efecto di -0.06 ppt riba e CPI di Februari 2025. E caidanan den e sectornan restante a contribui cu un efecto di -0.12 ppt riba e CPI di Februari 2025.

E subida den e sector di "Transporte" a wordo causa principalmente door di un subida den e categoria "Gasto relaciona cu uso di vehiculo di transporte personal", causando un efecto di 0.20 ppt. E subida den e sector di "Vivienda" a wordo causa principalmente door di un subida den e categoria "Electricidad, gas y otro combustible" (1.5%), causando un efecto di 0.12 ppt.

E caida den e sector di "Mobilario" a wordo causa principalmente door di un caida den e categoria "Aparato pa uso domestico" (-2.7%), causando un efecto di -0.08 ppt.



### Canasta di consumo

E canasta di consumo di e CPI ta consisti di 408 bienes y servicionan. Compara cu Januari 2025, 44.6% di e bienes y servicionan aki a conoce un aumento di prijs causando un efecto di 1.10 ppt, mientras cu 38.5% ta muestra un caida di prijs, cu a contribui cu un efecto di -0.69 ppt y pa e restante 16.9% no tawata tin cambio den prijs. Prijsnan di bienes a subi cu 0.7% y a causa un efecto di 0.42 ppt. Prijsnan di servicionan a conoce un caida leve di 0.03% y a causa un efecto di -0.01 ppt riba e CPI di Februari 2025.

CPI (BASE JUN 2019 = 100)		Februari-2025					CPIC			BESTAANSMINIMUM							
Luna	Aña	Indice	Indice Avg.	Luna actual	Acumula	Tasa anual	Promedio anual	Bienes	Servicionan	CPIC	Energia	Cuminda	1 adulto	2 adulto + 2 mucha			
Februari	2025	109.09	↑	109.25	↑	0.4	↑	0.02	↑	0.5	↑	1.6	↑	2,616	↑	5,494	↑
Januari	2025	108.65	↓	109.21	↑	-0.4	↓	-0.4	↓	0.3	↑	1.6	↑	2,609	↓	5,480	↓
Februari	2024	108.57		107.56		0.2		-0.2		0.9		2.4		2,601		5,462	

## Core inflation

E CPIC (core inflation) - CPI excluyendo e efecto di energia y cuminda - a registra na Februari 2025 un subida di 2.4%. E indice di energia - cu ta consisti di e productonan: electricidad, awa, gasolin y diesel - a registra un caida di 2.2%. E indice di cuminda a registra un subida di 2.1%.

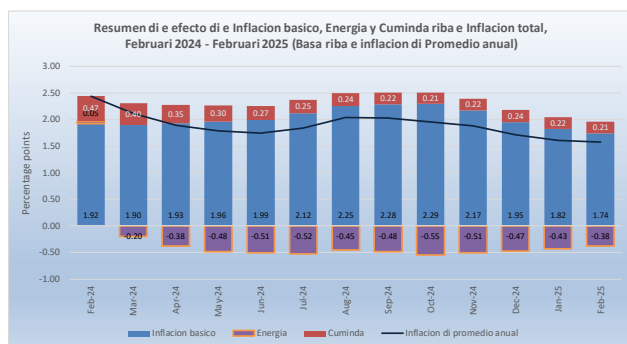
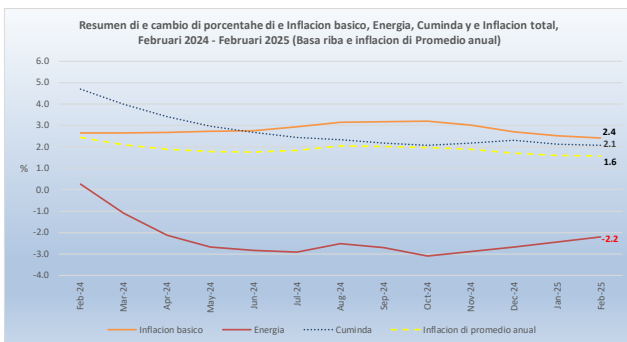
### Kico ta CPIC?

E CPIC (core inflation) of e **inflacion basico** ta un porcion di e inflacion unda cierto articulonan cu tin movimientonan di prijsnan volatil ta wordo exclui, manera productonan alimenticio y energetico. Na momento cu e inflacion basico wordo calcula, e componentenan mas volatil ta wordo elimina di e inflacion total. E indice di e inflacion basico ta sirbi pa evalua e tendencia riba medio y largo plazo di e nivel general di prijsnan. Pa ahusta maneho monetario, hopi economista ta enfoca riba e tasa di e inflacion basico, como cu esaki ta permiti un evaluacion mas profundo di e procesonan di inflacion reciente den e economia.

E CPIC ta wordo calcula door di compara e indice promedio di e periodo di e 12 lunanan mas reciente cu e promedio di e periodo di 12 lunanan anterior (Promedio anual).

Elaboracion di un CPI tin tres meta principal.

1. Como un metodo di calculo pa compensa empleadonan pa motibo di perdida di poder di compra, ahustando nan salarionan, cu e proporcjon di e cambio porcentual di CPI, locual ta conoci como indexing.
2. Como un mecanismo pa ahusta componentenan di e producto domestico bruto (GDP) di termino nominal pa termino real den Cuentanan Nacional. (Por ehempel door di elimina e efectonan di cambionan di prijs di e balor di consumo)
3. Como un medio pa gobiernonan y/of banconan central fihá obhettivonan inflacionario.



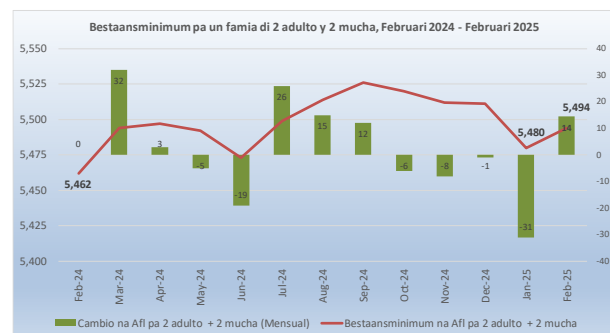
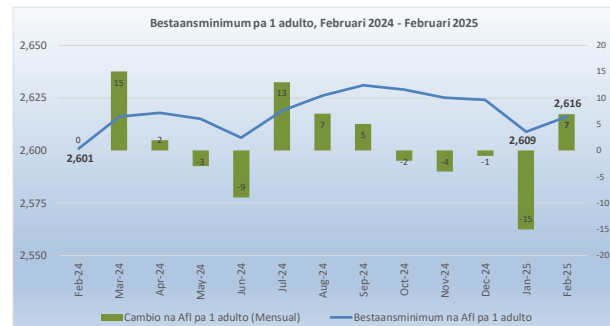
## Bestaansminimum

E **bestaansminimum** pa un hogar consistiendo di dos (2) adulto y dos (2) mucha (edad 0-15 aña) na Februari 2025 ta Afl. 5,494, un subida di Afl. 14 compara cu Januari 2025 (Afl. 5,480). E **bestaansminimum** pa un hogar di un (1) adulto ta Afl. 2,616, un subida di Afl. 7 compara cu Januari 2025 (Afl. 2,609).

### Kico ta un "Bestaansminimum" y con e ta wordo ahusta?

CBS ta defini un **bestaansminimum** como e nivel minimo di entrada cu ta wordo percibi necesario pa un persona of famia por funciona den sociedad di un manera adecuado y socialmente aceptabel. Ora nos usa e definicion "Bestaansminimum", en realidad ta wordo referi na un "Social Bestaansminimum" y no na e definicion literal di un "Bestaansminimum" cu ta referi na "e suma di placa necesario pa compra e bienes y servicionan cu ta wordo considera necesario pa biba un bida liber di privacionnan basico" (Nacionnan Uni). Un indice a wordo crea pa e "Bestaansminimum" door di calcula e costo di tur recursonan esencial cu un adulto promedio ta consumi durante un luna. Cada luna e indice aki ta wordo ahusta, a base di e prijsnan di alimento, paña, vivienda, transporte y otro articulonan den e canasta.

E **bestaansminimum actual** ta wordo basa riba e rapport "Bestaansminimum 2010" publica door di CBS na Februari 2010, y cual ta wordo actualisa mensualmente segun e CPI. E unidad di referencia usa door di CBS (manera indica den e rapport aki) ta di un hogar cu ta consisti di dos adulto y dos mucha (di 0 pa 14 aña).



## Bestaansminimum na Februari 2025

E bestaansminimum ta e nivel minimo di entrada cual ta wordo percibi cu ta necesario pa logra mantene un nivel di bida adecuado den un cierto pais. Usualmente e bestaansminimum ta wordo determina door di calcula e gasto di tur e recursonan esencial cu un adulto ta consumi den un luna of aña. Generalmente esaki ta wordo yama un indice basico di necesidad, y e ta varia segun e prijs di cuminda, paña, vivienda, transporte y otro articulonan den e “canasta”. Escalanan di ekivalencia ta wordo usa pa ahusta e nivel minimo di entrada percibi pa hogarnan di diferente tamaño y composicion. E escala ta asigna un peso di 1.0 pa e prome adulto y 0.5 pa cada adulto adicional den e hogar (edad 16+) y un peso di 0.3 pa cada mucha (edad 0-15 aña). E bestaansminimum ta basa riba cifranan di e rapport “Bestaansminimum 2010” y ta wordo actualisa mensualmente pa cu inflacion usando e CPI mensual. E unidad di referencia den e rapport aki ta di un hogar cu ta consisti di dos (2) adulto y dos (2) mucha (edad 0-15 aña).

Na Februari 2025 e bestaansminimum mensual pa un hogar cu ta consisti di dos (2) adulto y dos (2) mucha (edad 0-15 aña) (Afl. 5,494) ta muestra un subida di Afl. 32 compara cu Februari 2024 (Afl. 5,462) y a wordo causa principalmente door di subidanan di Afl. 25 y Afl. 13 den e sectornan di “Cuminda y bebida no-alcoholico” y “Transporte”. E caida mas grandi na Februari 2025 a wordo registra den e sector di “Recreacion y cultura” (Afl. -6).

Tabel 1 Bestaansminimum mensual na Aruba (na Afl.) pa sector pa un famia consistiendo di 2 adulto y 2 mucha (0-14 aña)

Sector	Feb-24	Feb-25	Cambio
			Absoluto
Cuminda y bebida no-alcoholico	2,278	2,303	25
Paña y sapato	241	237	-4
Vivienda	1,649	1,648	-1
Mobilario	116	114	-2
Salud	86	86	0
Transporte	318	331	13
Comunicacion	170	172	2
Recreacion y cultura	162	156	-6
Educacion	97	97	0
Restante bienes y servicio	345	350	5
<b>Total</b>	<b>5,462</b>	<b>5,494</b>	<b>32</b>

Source: Central Bureau of Statistics Aruba

Tabel 2 Bestaansminimum mensual na Aruba (na Afl.) segun tamaño y composicion di famia, Februari 2025 (Base Oct. 2010)

Periodo	Escala di ekivalencia				
	1	1.3	1.5	1.8	2.1
	1 adulto	1 adulto + 1 mucha	2 adulto	2 adulto + 1 mucha	2 adulto + 2 mucha
Feb-24	2,601	3,381	3,901	4,682	5,462
Mar-24	2,616	3,401	3,924	4,709	5,494
Apr-24	2,618	3,403	3,927	4,712	5,497
May-24	2,615	3,400	3,923	4,708	5,492
Jun-24	2,606	3,388	3,909	4,691	5,473
Jul-24	2,619	3,404	3,928	4,714	5,499
Aug-24	2,626	3,413	3,938	4,726	5,514
Sep-24	2,631	3,421	3,947	4,736	5,526
Oct-24	2,629	3,417	3,943	4,732	5,520
Nov-24	2,625	3,412	3,937	4,725	5,512
Dec-24	2,624	3,411	3,936	4,723	5,511
Jan-25	2,609	3,392	3,914	4,697	5,480
Feb-25	2,616	3,401	3,924	4,709	5,494

Source: Central Bureau of Statistics Aruba

Na Februari 2025 e bestaansminimum mensual pa un hogar cu ta consisti di un solo adulto ta Afl. 2,616, cual ta representa un deficit di entrada di Afl 630, un subida di Afl. 15 compara cu e deficit observa un aña pasa (Afl. 615). E deficit aki ta e di dos mas halto registra den un periodo di seis (6) aña pa luna di Februari.

Tabel 3 Surplus/deficit di entrada mensual (na Afl.) pa Februari pa un hogar di un solo adulto, 2019 - 2024

Periodo	1 adulto	Salario	
		minimo	Surplus/deficit
2020	2,303	1,815	-488
2021	2,258	1,815	-443
2022	2,348	1,815	-533
2023	2,568	1,893	-675
2024	2,601	1,986	-615
2025	2,616	1,986	-630

Source: Central Bureau of Statistics Aruba

Tabel 4 Resumen di cambian di porcentahe di CPI y bestaansminimum, Februari 2024 - Februari 2025 (Jun 2019=100)

	Feb-24	Mar-24	Apr-24	May-24	Jun-24	Jul-24	Aug-24	Sep-24	Oct-24	Nov-24	Dec-24	Jan-25	Feb-25
<b>Indice di CPI</b>													
<i>CPI (Mensual)</i>	108.57	109.37	109.45	109.41	108.72	109.20	110.01	109.58	109.19	109.25	109.07	108.65	109.09
<i>CPI (12-luna averahe)</i>	107.56	107.72	107.91	108.14	108.35	108.60	108.86	108.99	109.08	109.15	109.18	109.21	109.25
<b>Cambio di porcentahe di CPI</b>													
<i>Luna actual</i>	0.2	0.7	0.1	0.0	-0.6	0.4	0.7	-0.4	-0.4	0.1	-0.2	-0.4	0.4
<i>Acumula</i>	-0.2	0.5	0.6	0.6	-0.1	0.4	1.1	0.7	0.4	0.4	0.3	-0.4	0.0
<i>Tasa anual</i>	0.9	1.8	2.2	2.6	2.4	2.8	2.9	1.5	1.0	0.8	0.3	0.3	0.5
<i>Promedio anual</i>	2.4	2.1	1.9	1.8	1.7	1.8	2.0	2.0	2.0	1.9	1.7	1.6	1.6
<b>Indice di Bienes</b>													
<i>Bienes (Mensual)</i>	108.18	108.91	109.58	109.68	108.49	108.77	110.52	109.93	109.26	108.83	108.35	107.88	108.65
<i>Bienes (12-luna averahe)</i>	108.32	108.24	108.22	108.29	108.31	108.51	108.78	108.91	108.97	109.01	109.02	109.03	109.07
<b>Cambio di porcentahe</b>													
<i>Luna actual</i>	0.4	0.7	0.6	0.1	-1.1	0.3	1.6	-0.5	-0.6	-0.4	-0.4	-0.4	0.7
<i>Acumula</i>	-0.1	0.6	1.2	1.3	0.2	0.5	2.1	1.6	0.9	0.5	0.1	-0.4	0.3
<i>Tasa anual</i>	-1.9	-0.9	-0.2	0.8	0.2	2.3	3.0	1.4	0.7	0.5	0.1	0.1	0.4
<i>Promedio anual</i>	1.7	0.9	0.3	-0.2	-0.5	-0.4	0.0	0.1	0.2	0.3	0.4	0.5	0.7
<b>Indice di Servicionan</b>													
<i>Servicionan (Mensual)</i>	109.12	110.01	109.26	109.05	109.05	109.79	109.31	109.09	109.09	109.83	110.07	109.72	109.70
<i>Servicionan (12-luna averahe)</i>	106.49	106.99	107.48	107.94	108.42	108.74	108.97	109.11	109.23	109.35	109.40	109.45	109.50
<b>Cambio di porcentahe</b>													
<i>Luna actual</i>	0.0	0.8	-0.7	-0.2	0.0	0.7	-0.4	-0.2	0.0	0.7	0.2	-0.3	0.0
<i>Acumula</i>	-0.4	0.4	-0.3	-0.5	-0.5	0.2	-0.2	-0.4	-0.4	0.3	0.5	-0.3	-0.3
<i>Tasa anual</i>	5.1	5.8	5.7	5.3	5.6	3.6	2.6	1.6	1.3	1.3	0.5	0.6	0.5
<i>Promedio anual</i>	3.5	3.8	4.3	4.6	5.0	5.1	5.0	4.8	4.6	4.1	3.6	3.2	2.8
<b>Indice di CPIC, Energia &amp; Cuminda</b>													
<i>CPIC (12-luna averahe)</i>	105.18	105.44	105.74	106.02	106.27	106.58	106.93	107.16	107.36	107.50	107.55	107.62	107.71
<i>Energia (12-luna averahe)</i>	113.99	113.66	113.40	113.43	113.45	113.41	113.29	112.91	112.41	112.10	111.88	111.71	111.49
<i>Cuminda (12-luna averahe)</i>	114.85	115.04	115.25	115.46	115.68	115.93	116.16	116.37	116.57	116.82	117.07	117.13	117.22
<b>Cambio di porcentahe</b>													
<i>CPIC (Promedio anual)</i>	2.7	2.6	2.7	2.7	2.8	2.9	3.1	3.2	3.2	3.0	2.7	2.5	2.4
<i>Energia (Promedio anual)</i>	0.3	-1.1	-2.1	-2.7	-2.8	-2.9	-2.5	-2.7	-3.1	-2.9	-2.7	-2.4	-2.2
<i>Cuminda (Promedio anual)</i>	4.7	4.0	3.4	3.0	2.7	2.4	2.3	2.2	2.1	2.2	2.3	2.1	2.1
<b>Bestaansminimum (Mensual)</b>													
<i>1 adulto</i>	2,601	2,616	2,618	2,615	2,606	2,619	2,626	2,631	2,629	2,625	2,624	2,609	7
<i>2 adulto + 2 mucha</i>	5,462	5,494	5,497	5,492	5,473	5,499	5,514	5,526	5,520	5,512	5,511	5,480	15
<b>Cambio na Afl</b>													
<i>1 adulto (Mensual)</i>	0	15	2	-3	-9	13	7	5	-2	-4	-1	-15	7
<i>1 adulto (Anual)</i>	33	51	54	65	65	79	72	46	42	31	24	8	15
<i>2 adulto + 2 mucha (Mensual)</i>	0	32	3	-5	-19	26	15	12	-6	-8	-1	-31	14
<i>2 adulto + 2 mucha (Anual)</i>	69	108	113	138	137	165	150	98	88	65	51	18	32

Source: Central Bureau of Statistics Aruba

Tabel 5 Cambio di porcentahe pa sector

Sector	Peso	Cambio di porcentahe				
		Efecto	Luna actual	Acumula	Tasa anual	Promedio anual
		Jan - Feb	Jan - Feb	Dec - Feb	Feb 24 - Feb 25	Feb 23/24 - Feb 24/25
<b>CPI</b>	<b>10,000.0</b>	<b>0.40</b>	<b>0.4</b>	<b>0.02</b>	<b>0.5</b>	<b>1.6</b>
01. Cuminda y bebida no-alcoholico	1,125.3	-0.04	-0.3	-0.9	1.1	2.3
02. Bebida alcoholico y productonan di tabaco	81.9	0.01	0.6	0.2	0.0	0.3
03. Paña y sapato	625.9	0.07	3.3	-3.9	-1.8	0.7
04. Vivienda	2,553.3	0.12	0.5	0.7	-0.1	1.1
05. Mobiliario	741.3	-0.06	-0.7	-0.8	-2.3	-0.4
06. Salud	235.8	-0.04	-1.7	-0.8	0.3	2.0
07. Transporte	1,815.4	0.25	2.0	1.4	4.0	-0.8
08. Comunicacion	706.3	0.07	0.8	0.9	1.3	8.5
09. Recreacion y cultura	891.2	0.07	0.8	-1.3	-3.4	-1.8
10. Educacion	83.0	0.00	0.0	0.0	0.0	9.5
11. Restaurant y hotel	373.7	-0.05	-0.9	-0.3	2.4	4.0
12. Restante bienes y servicio	767.0	0.00	0.0	-0.1	1.4	2.4

Source: Central Bureau of Statistics Aruba

Tabel 6 Categorianan cu influencia positivo mas grandi riba e CPI di Februari 2025

Categoria	Cambio mensual	Efecto
<i>Gasto relaciona cu uso di vehiculo di transporte personal</i>	2.5	0.20
<i>Electricidad, gas y otro combustible</i>	1.5	0.12
<i>Vacacion</i>	5.6	0.12
<i>Compra di vehiculo</i>	1.6	0.07
<i>Ekipo di telefon y fax</i>	18.9	0.07

Source: Central Bureau of Statistics Aruba

Tabel 7 Categorianan cu influencia negativo mas grandi riba e CPI di Februari 2025

Categoria	Cambio mensual	Efecto
<i>Aparato pa uso domestico</i>	-3.7	-0.08
<i>Ekipo audiovisual, fotografico y pa procesamiento di informacion</i>	-16.4	-0.07
<i>Servicio di alohamento</i>	-50.0	-0.06
<i>Cuminda</i>	-0.4	-0.04
<i>Mueble y accesorionan, tapijt y otro tipo di material pa vloer</i>	-3.8	-0.04

Source: Central Bureau of Statistics Aruba



## Cambio di prijs di petroleo, utilidad, gasolin y diesel na Februari 2025

Prijs di utilidad (electricidad y awa), gasolin y diesel ta wordo determina primordialmente door di e prijs internacional di petroleo. Na Februari 2025 e prijs promedio pa bari di petroleo (US\$ 71.56) a conoce un caida di US\$ 3.76 (-5.0%) compara cu Januari 2025 (US\$ 75.32).

Prijs di electricidad y di awa no a cambia compara cu Januari 2025. Consecuentemente, e prijs promedio di electricidad pa vivienda a keda Afl. 263.67, mientras cu e prijs promedio di awa pa vivienda a keda Afl. 168.73.

Prijs di gasolin a registra un subida di Afl. 8.20 cent (3.5%) na Februari 2025 y a causa un efecto di 0.16 ppt riba e CPI. Prijs di diesel a registra un subida di Afl. 13.30 cent (6.5%) na Februari 2025 y a causa un efecto di 0.02 ppt riba e CPI.

Na Februari 2025, utilidad, gasolin y diesel como grupo, tawata tin un subida den prijs di 1.1% compara cu Januari 2025 y hunto tawata tin un influencia di 0.18 ppt riba e CPI, mientras cu e restante 404 bienes y servicio hunto, a conoce un subida di prijs di 0.3% y tawata tin un efecto di 0.23 ppt riba e CPI.

Tabel 9 Efecto di bienes y servicionan cu ta depende di prijs di petroleo riba e CPI di Februari 2025

Categoría	Peso	Mensual		Anual	
		Jan-25 vs Feb-25	Efecto	Feb-24 vs Feb-25	Efecto
Electricidad	810.2	0.0	0.00	-4.0	-0.31
Gasolin	430.5	3.5	0.16	-1.5	-0.07
Awa	367.3	0.0	0.00	0.0	0.00
Diesel	30.2	6.5	0.02	-4.2	-0.01
Total di grupo	1,638.1	1.1	0.18	-2.3	-0.39
Restante bienes y servicio	8,361.9	0.3	0.23	1.0	0.87
CPI	10,000.0	0.4	0.40	0.5	0.48

Source: Central Bureau of Statistics Aruba

Tabel 8 Prijs di petroleo, utilidad, gasolin y diesel, 2024 - 2025

Luna	2024							2025						
	Petroleo	Costo total di energia ≤ 500 kWh	Costo total di energia 501-1000 kWh	Electricidad	Awa	Gasolin	Diesel	Petroleo	Costo total di energia ≤ 500 kWh	Costo total di energia 501-1000 kWh	Electricidad	Awa	Gasolin	Diesel
Januari	73.56	35.80	36.84	274.57	168.73	232.90	213.60	75.32	34.31	35.31	263.67	168.73	233.50	204.90
Februari	76.93	35.80	36.84	274.57	168.73	245.40	227.80	71.56	34.31	35.31	263.67	168.73	241.70	218.20
Maart	81.01	35.80	36.84	274.57	168.73	255.60	236.40							
April	85.50	35.80	36.84	274.57	168.73	266.90	230.10							
Mei	80.31	35.80	36.84	274.57	168.73	269.00	228.20							
Juni	79.89	35.80	36.84	274.57	168.73	257.60	217.70							
Juli	82.57	35.80	36.84	274.57	168.73	251.60	218.50							
Augustus	76.79	35.80	36.84	274.57	168.73	257.60	220.70							
September	70.30	35.80	36.84	274.57	168.73	251.20	210.20							
October	72.48	35.80	36.84	274.57	168.73	234.90	201.40							
November	69.60	34.31	35.31	263.67	168.73	238.40	206.20							
December	69.94	34.31	35.31	263.67	168.73	233.70	205.60							
<b>Averahe anual</b>	<b>76.57</b>	<b>35.55</b>	<b>36.59</b>	<b>272.76</b>	<b>168.73</b>	<b>249.57</b>	<b>218.03</b>	<b>73.44</b>	<b>34.31</b>	<b>35.31</b>	<b>263.67</b>	<b>168.73</b>	<b>237.60</b>	<b>211.55</b>

Source: Central Bureau of Statistics Aruba

<sup>1</sup> Prijs promedio di petroleo di West Texas Intermediate (WTI) pa bari na US\$ (Source: U.S. Energy Information Administration)

<sup>2</sup> Costo total di enegia na Afl. cent pa kWh

<sup>3</sup> Prijs di electricidad na Afl. ta basa riba un uso promedio pa vivienda di 725.5 kWh

<sup>4</sup> Prijs di awa na Afl. ta basa riba un uso promedio pa vivienda na m<sup>3</sup>

<sup>5</sup> Prijs di gasolin y diesel na Afl. cent pa liter

## Cambio di prijs di Cuminda y servicio di catering na Februari 2025

E indice di “Cuminda & servicio di catering” a registra un caida di 0.2% na Februari 2025, despues di a registra un caida di 0.3% na Januari 2025. E indice di “Cuminda na cas” (-0.3%) a registra un caida, unda cinco (5) di e diesun (11) indicenan di e gruponan di cuminda na cas a baha na Februari 2025. E indice di “Berdura” a conoce e caida di mas grandi (-4.3%) na Februari 2025. Otro caidanan significante a wordo registra den e indicenan di “Lechi, keshi y webo” (-1.1%) y “Fruta” (-0.2%).

E subida mas grandi a wordo registra den e indice di “Batata, yuca y batata dushi” (2.1%) na Februari 2025.

E indice di “Cuminda pafo di cas” a registra un subida di 0.3% na Februari 2025.

Na Februari 2025, “Cuminda na cas” y “Cuminda pafo di cas” como grupo, tawata tin un caida di prijs di 0.2% compara cu Januari 2025 y hunto tawata tin un influencia di -0.03 ppt riba e CPI, mientras cu e restante bienes y servicio hunto a experencia un subida di prijs di 0.5% y tawata tin un efecto di 0.43 ppt riba e CPI.

Tabel 11 Efecto di Cuminda na cas y Cuminda pafo di cas riba e CPI di Februari 2025

Categoría	Peso	Mensual		Annual	
		Jan-25 vs Feb-25	Efecto	Feb-24 vs Feb-25	Efecto
Cuminda na cas	1,087.7	-0.3	-0.04	1.1	0.13
Cuminda pafo di cas	429.8	0.3	0.01	2.7	0.13
Total di grupo	1,517.5	-0.2	-0.03	1.6	0.26
Restante bienes y servicio	8,482.5	0.5	0.43	0.3	0.21
CPI	10,000.0	0.4	0.40	0.5	0.48

Source: Central Bureau of Statistics Aruba

Tabel 10 Cambio di porcentahe pa Cuminda & servicio di catering

Sector	Peso	Indice			Cambio di porcentahe			Efecto	
		Feb-24	Jan-25	Feb-25	Luna actual Dec - Jan	Luna actual Jan - Feb	Tasa anual Feb 24 - Feb 25	Luna actual Jan - Feb	Tasa anual Feb 24 - Feb 25
<b>Cuminda &amp; servicio di catering</b>	<b>1,517.5</b>	<b>117.95</b>	<b>120.01</b>	<b>119.83</b>	<b>-0.3</b>	<b>-0.2</b>	<b>1.6</b>	<b>-0.026</b>	<b>0.262</b>
<b>Cuminda na cas</b>	<b>1,087.7</b>	<b>116.65</b>	<b>118.34</b>	<b>117.96</b>	<b>-0.5</b>	<b>-0.3</b>	<b>1.1</b>	<b>-0.038</b>	<b>0.131</b>
Pan y otro productonan di grano	178.1	120.56	122.50	122.47	0.4	0.0	1.6	-0.001	0.031
Carni	242.5	116.19	118.49	118.38	-0.7	-0.1	1.9	-0.002	0.049
Pisca y otro cuminda di lama	49.0	110.26	108.34	109.65	-1.3	1.2	-0.6	0.006	-0.003
Lechi, keshi y webo	135.3	126.27	128.74	127.31	-1.2	-1.1	0.8	-0.018	0.013
Azeta y otro productonan traha di vet	32.2	126.04	125.63	126.74	0.2	0.9	0.6	0.003	0.002
Fruta	97.6	105.70	108.19	107.97	-0.6	-0.2	2.1	-0.002	0.020
Batata, yuca y batata dushi	18.2	88.28	88.65	90.49	-0.9	2.1	2.5	0.003	0.004
Berdura	89.1	95.89	96.33	92.21	-2.1	-4.3	-3.8	-0.034	-0.030
Sucu, jam y otro tipo di cos dushi	42.0	129.36	127.90	128.64	-0.3	0.6	-0.6	0.003	-0.003
Restante productonan pa alimentacion	80.1	122.59	124.41	124.45	-0.3	0.0	1.5	0.000	0.014
Bebida no-alcoholico	123.6	121.14	123.83	124.08	0.0	0.2	2.4	0.003	0.001
<b>Cuminda pafo di cas</b>	<b>429.8</b>	<b>121.24</b>	<b>124.24</b>	<b>124.56</b>	<b>0.3</b>	<b>0.3</b>	<b>2.7</b>	<b>0.012</b>	<b>0.131</b>
<b>Otro bienes y servicicionan</b>	<b>8,482.5</b>	<b>106.89</b>	<b>106.62</b>	<b>107.17</b>	<b>-0.4</b>	<b>0.5</b>	<b>0.3</b>	<b>0.431</b>	<b>0.214</b>
Otro bienes	4,735.8	106.24	105.47	106.52	-0.4	1.0	0.3	0.454	0.122
Otro servicicionan	3,746.7	107.72	108.06	107.99	-0.4	-0.1	0.2	-0.023	0.092
<b>CPI</b>	<b>10,000.0</b>	<b>108.57</b>	<b>108.65</b>	<b>109.09</b>	<b>-0.4</b>	<b>0.4</b>	<b>0.5</b>	<b>0.405</b>	<b>0.476</b>

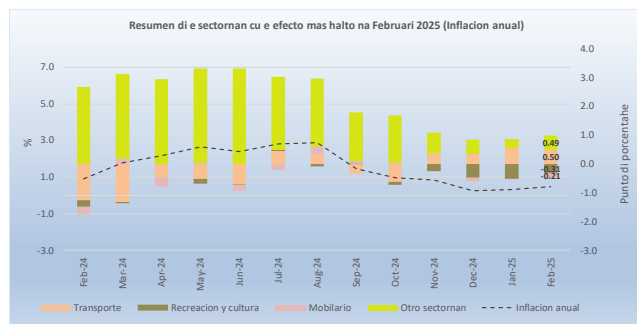
Source: Central Bureau of Statistics Aruba

## CPI pa e periodo

### Februari 2024 – Februari 2025

#### Indice di Prijs di Consumo

Den e ultimo diesdos (12) lunanan, e CPI a subi cu 0.5%, unda seis (6) di e diesdos (12) sectornan a registra subida di prijs. E subidanan cu tawata tin e mayor efecto riba e CPI a wordo registra pa e sectornan di “Transporte” (4.0%), “Restante bienes y servicio” (1.4%), “Cuminda y bebida no-alcoholico” (1.1%) “Restaurant y hotel” (2.4%) y “Comunicacion” (1.3%), causando un efecto di respectivamente, 0.50, 0.17, 0.13, 0.12 y 0.12 ppt. E subida den e sector restante a contribui cu un efecto di 0.01 ppt riba e CPI di Februari 2024 - Februari 2025.



E subidanan aki a wordo contraresta parcialmente door di principalmente caidanan den e indicenan di e sectornan di “Recreacion y cultura” (-3.4%) y “Mobilario” (-2.3%), cu a contribui cu un efecto di respectivamente, -0.31 y -0.21 ppt. E caidanan den e sectornan restante a contribui cu un efecto di -0.06 ppt riba e CPI di Februari 2024 - Februari 2025.

E subida den e sector di “Transporte” a wordo causa principalmente door di un subida di 12.0% den e categoria “Compra di vehiculo”, causando un efecto di 0.49 ppt. E subida den e sector di “Restante bienes y servicio” a wordo causa door di un subida den e categoria “Otro articulonan personal” (16.3%), causando un efecto di 0.17. E subida den e sector di “Cuminda y bebida no-alcoholico” a wordo causa principalmente door di un subida di 0.9% den e categoria “Cuminda”, causando un efecto di 0.10. E subida den e sector di “Restaurant y hotel” a wordo causa door di un subida den e categoria “Cuminda pafo di cas” (2.7%), causando un efecto di 0.13 ppt. E subida den e sector di “Comunicacion” a wordo causa principalmente door di un subida di 38.0% den e categoria “Ekipo di telefon y fax”, causando un efecto di 0.11 ppt.

E caida den e sector di “Recreacion y cultura” a wordo causa principalmente door di un caida di 9.8% den e categoria “Vacacion”, causando un efecto di -0.25 ppt. E caida den e sector di “Mobilario” a wordo causa principalmente door di un caida den e categoria “Aparato pa uso domestico” (-13.1%), causando un efecto di -0.32 ppt.

#### Canasta di consumo

Den e ultimo aña cu a pasa 46.1% di productonan den e canasta di consumo di e CPI a conoce un aumento di prijs causando un efecto di 2.43 ppt, mientras cu 43.1% ta muestra un caida di prijs, cu a contribui cu un efecto di -1.95 ppt y pa e restante 10.8% no tawata tin cambio den prijs. E indicenan di “Bienes” (0.4%) y “Servicionan” (0.5%) a registra subidanan, causando un efecto di respectivamente, 0.25 y 0.22 ppt.

#### Bestaansminimum

Den e ultimo diesdos (12) lunanan e bestaansminimum pa un hogar consistiendo di dos (2) adulto y dos (2) mucha (edad 0-15 aña) a registra un subida di Afl. 32, di Afl. 5,462 na Februari 2024 pa Afl. 5,494 na Februari 2025. E subida aki a wordo causa principalmente door di subidanan den e sector di “Cuminda y bebida no-alcoholico” (Afl. 25) y “Transporte” (Afl. 13).

#### Cambio di prijs di petroleo, utilidad, gasolin y diesel

E prijs promedio pa bari di petroleo a conoce un caida di US\$ 5.37 (-7.0%) di US\$ 76.93 na Februari 2024 pa US\$ 71.56 na Februari 2025.

E indice di Energia a baha cu 2.3% den e ultimo aña y a causa un efecto di -0.39 ppt. E indicenan di “Gasolin” (-1.5%) y “Diesel” (-4.2%) a registra caida, causando un efecto di respectivamente, -0.07 y -0.01 ppt riba e CPI. E indice di “Electricidad” a registra un caida di 4.0%, causando un efecto di -0.31 ppt, mientras cu e indice di “Awa” no a registra cambio. E restante 404 bienes y servicio hunto, a conoce un subida di 1.0% y tawata tin hunto un efecto di 0.87 ppt.

#### Cambio di prijs di Cuminda y servicio di catering

Den e ultimo diesdos (12) lunanan e indice di “Cuminda & servicio di catering” a subi cu 1.6%. E indice di “Cuminda na cas” a conoce un subida di 1.1%, unda ocho (8) di e diesun (11) indicenan di e gruponan di “Cuminda na cas” a subi durante e periodo aki.

E indice di “Batata, yuca y batata dushi” a conoce un subida di 2.5%, e subida mas grandi entre e gruponan di “Cuminda na cas”. Ademas, otro subidanan significante a wordo registra den e indicenan di “Bebida no-alcoholico” (2.4%), “Fruta” (2.1%), “Carni” (1.9%) y “Pan y otro productonan di grano” (1.6%). E caida mas grandi durante e periodo aki a wordo registra den e indice di “Berdura” (-3.8%).

E indice di “Cuminda pafo di cas” a registra un subida di 2.7% den e ultimo diesdos (12) lunanan.

Den e ultimo diesdos (12) lunanan, “Cuminda na cas” y “Cuminda pafo di cas” como grupo, tawata tin un subida di prijs di 1.6% y hunto tawata tin un influencia di 0.26 ppt riba e CPI, mientras cu e restante bienes y servicio hunto a experencia un subida di prijs di 0.3% y tawata tin un efecto di 0.21 ppt riba e CPI.

APPENDIX 1

Cambian mensual y anual (%) di e Indice di Prijs di Consumo pa Februari 2025 (Jun 2019 = 100)

DESCRIPCION	PESO co-eficiente	2024 Feb	2024 Dec	2025 Jan	2025 Feb	Feb-24 Averahe 12 luna	Feb-25 Averahe 12 luna	Luna actual Jan - Feb	Acumula Dec - Feb	Tasa anual Feb 24 - Feb 25 12 luna	Promedio anual Feb 23/24 - Feb 24/25 24 luna
<b>Cuminda y bebida no-alcoholico</b>	<b>1,087.7</b>	<b>116.65</b>	<b>118.98</b>	<b>118.34</b>	<b>117.96</b>	<b>115.27</b>	<b>117.93</b>	<b>-0.3</b>	<b>-0.9</b>	<b>1.1</b>	<b>2.3</b>
Cuminda	964.1	116.08	118.37	117.64	117.18	114.85	117.22	-0.4	-1.0	0.9	2.1
Bebida no-alcoholico	123.6	121.14	123.77	123.83	124.08	118.55	123.49	0.2	0.3	2.4	4.2
<b>Bebida alcoholico y productonan di tabaco</b>	<b>78.2</b>	<b>110.78</b>	<b>110.49</b>	<b>110.10</b>	<b>110.73</b>	<b>110.29</b>	<b>110.58</b>	<b>0.6</b>	<b>0.2</b>	<b>0.0</b>	<b>0.3</b>
Bebida alcoholico pa consumo na cas	62.2	108.82	108.38	107.83	107.82	108.56	108.43	0.0	-0.5	-0.9	-0.1
Productonan di tabaco	16.0	118.42	118.68	118.93	122.04	117.01	118.95	2.6	2.8	3.1	1.7
<b>Paña y sapato</b>	<b>276.8</b>	<b>88.32</b>	<b>90.21</b>	<b>83.94</b>	<b>86.73</b>	<b>88.21</b>	<b>88.80</b>	<b>3.3</b>	<b>-3.9</b>	<b>-1.8</b>	<b>0.7</b>
Paña	212.8	89.33	92.67	86.02	89.07	89.03	90.74	3.5	-3.9	-0.3	1.9
Sapato	64.0	84.94	82.04	77.03	78.94	85.48	82.36	2.5	-3.8	-7.1	-3.6
<b>Vivienda</b>	<b>2,522.2</b>	<b>111.64</b>	<b>110.83</b>	<b>111.07</b>	<b>111.58</b>	<b>110.41</b>	<b>111.63</b>	<b>0.5</b>	<b>0.7</b>	<b>-0.1</b>	<b>1.1</b>
Huur di vivienda	666.7	107.19	108.53	108.66	108.79	106.46	108.06	0.1	0.2	1.5	1.5
Huur di vivienda imputa	34.4	94.59	94.59	94.59	94.59	94.59	94.59	0.0	0.0	0.0	0.0
Mantenion y reparacion di vivienda	517.0	121.32	122.07	122.08	121.88	114.38	121.91	-0.2	-0.2	0.5	6.6
Suministro di awa y otro servicjonan relaciona cu vivienda	463.6	121.83	121.83	122.92	122.92	121.73	122.01	0.0	0.9	0.9	0.2
Electricidad, gas y otro combustible	840.4	104.30	100.34	100.34	101.89	105.50	103.11	1.5	1.5	-2.3	-2.3
<b>Mobiliario</b>	<b>929.2</b>	<b>104.57</b>	<b>102.95</b>	<b>102.87</b>	<b>102.14</b>	<b>103.48</b>	<b>103.04</b>	<b>-0.7</b>	<b>-0.8</b>	<b>-2.3</b>	<b>-0.4</b>
Mueble y accesorionan, tapijt y otro tipo di material pa vloer	128.8	75.09	84.27	84.63	81.42	81.31	84.58	-3.8	-3.4	8.4	4.0
Productonan textil pa cas	58.6	70.68	58.39	58.07	62.62	72.62	63.87	7.8	7.3	-11.4	-12.0
Aparato pa uso domestico	246.0	108.83	97.94	98.13	94.54	105.55	98.75	-3.7	-3.5	-13.1	-6.4
Articulanon di glas y cristal, set di tayo y utensilio pa cas	17.2	57.99	67.66	54.20	55.49	62.01	58.29	2.4	-18.0	-4.3	-6.0
Herment y ekipo pa cas y hardin	58.2	133.59	144.22	144.13	149.08	142.63	136.87	3.4	3.4	11.6	-4.0
Bienes y servicio pa mantencion ordinario di cas	420.5	113.71	113.55	113.76	113.85	109.63	113.81	0.1	0.3	0.1	3.8
<b>Salud</b>	<b>223.1</b>	<b>103.98</b>	<b>105.17</b>	<b>106.13</b>	<b>104.31</b>	<b>101.26</b>	<b>103.24</b>	<b>-1.7</b>	<b>-0.8</b>	<b>0.3</b>	<b>2.0</b>
Producto, aparatonan y ekipo medico	152.3	102.35	104.41	104.33	103.54	98.54	100.85	-0.8	-0.8	1.2	2.3
Servicio pa pacientnan externo	52.4	109.01	108.60	109.11	107.68	107.64	109.15	-1.3	-0.8	-1.2	1.4
Otro servicio medico	7.8	101.49	100.68	101.27	99.18	100.78	101.11	-2.1	-1.5	-2.3	0.3
Otro producto y servicio medico	10.5	104.30	102.44	120.93	102.45	109.25	109.90	-15.3	0.0	-1.8	0.6
<b>Transporte</b>	<b>1,257.4</b>	<b>109.23</b>	<b>111.97</b>	<b>111.38</b>	<b>113.57</b>	<b>114.50</b>	<b>113.56</b>	<b>2.0</b>	<b>1.4</b>	<b>4.0</b>	<b>-0.8</b>
Compra di vehiculo	442.6	99.08	109.56	109.30	111.01	108.59	108.45	1.6	1.3	12.0	-0.1
Gasto relaciona cu uso di vehiculo di transporte personal	763.3	117.05	114.66	113.95	116.81	119.93	118.43	2.5	1.9	-0.2	-1.3
Servicio di transporte	51.5	80.52	92.84	91.16	87.51	84.70	85.30	-4.0	-5.7	8.7	0.7
<b>Comunicacion</b>	<b>849.6</b>	<b>111.31</b>	<b>111.79</b>	<b>111.96</b>	<b>112.81</b>	<b>103.24</b>	<b>111.97</b>	<b>0.8</b>	<b>0.9</b>	<b>1.3</b>	<b>8.5</b>
Ekipo di telefon y fax	43.8	74.81	84.01	86.84	103.21	79.18	87.36	18.9	22.9	38.0	10.3
Servicio di telefon y fax	805.8	113.30	113.30	113.33	113.33	104.55	113.30	0.0	0.0	0.0	8.4
<b>Recreacion y cultura</b>	<b>1,013.3</b>	<b>96.92</b>	<b>94.84</b>	<b>92.87</b>	<b>93.64</b>	<b>96.29</b>	<b>94.58</b>	<b>0.8</b>	<b>-1.3</b>	<b>-3.4</b>	<b>-1.8</b>
Ekipo audiovisual, fotografico y pa procesamento di informacion	58.5	72.57	68.89	75.86	63.44	74.86	73.48	-16.4	-7.9	-12.6	-1.8
Otro producto duradero pa recreacion y cultura	20.0	102.93	91.62	89.41	109.70	95.33	97.51	22.7	19.7	6.6	2.3
Otro articulo y ekipo pa recreacion, hardin y animal domestico	266.6	111.83	108.68	108.40	107.35	108.95	109.61	-1.0	-1.2	-4.0	0.6
Servicio recreacional y cultural	309.1	102.13	103.61	104.44	104.43	102.03	102.72	0.0	0.8	2.2	0.7
Corant, buki y papeleria	43.7	76.63	75.72	79.75	81.84	89.49	81.13	2.6	8.1	6.8	-9.3
Vacacion	315.4	86.16	82.21	73.60	77.70	84.94	79.49	5.6	-5.5	-9.8	-6.4
<b>Educacion</b>	<b>98.0</b>	<b>131.23</b>	<b>131.23</b>	<b>131.23</b>	<b>131.23</b>	<b>119.87</b>	<b>131.23</b>	<b>0.0</b>	<b>0.0</b>	<b>0.0</b>	<b>9.5</b>
Educacion preescolar y basico	24.0	142.86	142.86	142.86	142.86	125.00	142.86	0.0	0.0	0.0	14.3
Educacion secundario	43.4	145.73	145.73	145.73	145.73	129.94	145.73	0.0	0.0	0.0	12.2
Educacion post-secundario	4.6	100.00	100.00	100.00	100.00	100.00	100.00	0.0	0.0	0.0	0.0
Educacion di tercer grado	23.6	100.00	100.00	100.00	100.00	100.00	100.00	0.0	0.0	0.0	0.0
Otro tipo di educacion	2.5	120.00	120.00	120.00	120.00	120.00	120.00	0.0	0.0	0.0	0.0
<b>Restaurant y hotel</b>	<b>442.0</b>	<b>119.65</b>	<b>122.96</b>	<b>123.69</b>	<b>122.56</b>	<b>117.53</b>	<b>122.27</b>	<b>-0.9</b>	<b>-0.3</b>	<b>2.4</b>	<b>4.0</b>
Servicio di catering	429.8	121.24	123.90	124.24	124.56	119.24	123.16	0.3	0.5	2.7	3.3
Servicio di alohamento	12.2	63.55	89.67	104.23	52.12	57.20	91.13	-50.0	-41.9	-18.0	59.3
<b>Restante bienes y servicio</b>	<b>1,222.6</b>	<b>104.63</b>	<b>106.29</b>	<b>106.11</b>	<b>106.14</b>	<b>103.87</b>	<b>106.35</b>	<b>0.0</b>	<b>-0.1</b>	<b>1.4</b>	<b>2.4</b>
Cuido personal	427.1	104.83	104.80	104.84	104.82	103.40	105.64	0.0	0.0	0.0	2.2
Otro articulanon personal	106.6	106.66	125.78	123.57	124.05	104.02	123.10	0.4	-1.4	16.3	18.3
Proteccion social	78.2	133.33	133.33	133.33	133.33	133.33	133.33	0.0	0.0	0.0	0.0
Seguro	610.7	100.46	100.46	100.46	100.46	100.40	100.46	0.0	0.0	0.0	0.1
<b>CPI</b>	<b>10,000.0</b>	<b>108.57</b>	<b>109.07</b>	<b>108.65</b>	<b>109.09</b>	<b>107.56</b>	<b>109.25</b>	<b>0.4</b>	<b>0.02</b>	<b>0.5</b>	<b>1.6</b>

Source: Central Bureau of Statistics Aruba

E cambio di e promedio anual (ultimo 24 luna) ta wordo calcula door di compara e averahe di e indice di e 12 lunanan mas reciente cu e averahe di e indice di e 12 lunanan anterior.



APPENDIX 2

Efecto di sector y categoria riba e Indice di Prijs di Consumo pa Februari 2025 (Jun 2019 = 100)

DESCRIPCION	Peso co-eficiente	Luna actual Jan - Feb	Acumula Dec - Feb	Tasa anual Feb 24 - Feb 25 12 luna	Promedio anual Feb 23/24 - Feb 24/25 24 luna
<b>Cuminda y bebida no-alcoholico</b>	<b>1,087.7</b>	<b>-0.04</b>	<b>-0.10</b>	<b>0.13</b>	<b>0.27</b>
Cuminda	964.1	-0.04	-0.11	0.10	0.21
Bebida no-alcoholico	123.6	0.00	0.00	0.03	0.06
<b>Bebida alcoholico y productonan di tabaco</b>	<b>78.2</b>	<b>0.00</b>	<b>0.00</b>	<b>0.00</b>	<b>0.00</b>
Bebida alcoholico pa consumo na cas	62.2	0.00	0.00	-0.01	0.00
Productonan di tabaco	16.0	0.00	0.00	0.01	0.00
<b>Paña y sapato</b>	<b>276.8</b>	<b>0.07</b>	<b>-0.09</b>	<b>-0.04</b>	<b>0.02</b>
Paña	212.8	0.06	-0.07	-0.01	0.03
Sapato	64.0	0.01	-0.02	-0.04	-0.02
<b>Vivienda</b>	<b>2,522.2</b>	<b>0.12</b>	<b>0.17</b>	<b>-0.01</b>	<b>0.29</b>
Huur di vivienda	666.7	0.01	0.02	0.10	0.10
Huur di vivienda imputa	34.4	0.00	0.00	0.00	0.00
Mantencion y reparacion di vivienda	517.0	-0.01	-0.01	0.03	0.36
Suministro di awa y otro servicionan relaciona cu vivienda	463.6	0.00	0.05	0.05	0.01
Electricidad, gas y otro combustible	840.4	0.12	0.12	-0.19	-0.19
<b>Mobiliario</b>	<b>929.2</b>	<b>-0.06</b>	<b>-0.07</b>	<b>-0.21</b>	<b>-0.04</b>
Mueble y accesorionan, tapijt y otro tipo di material pa vloer	128.8	-0.04	-0.03	0.08	0.04
Productonan textil pa cas	58.6	0.02	0.02	-0.04	-0.05
Aparato pa uso domestico	246.0	-0.08	-0.08	-0.32	-0.16
Articulanon di glas y cristal, set di tayo y utensilio pa cas	17.2	0.00	-0.02	0.00	-0.01
Herment y ekipo pa cas y hardin	58.2	0.03	0.03	0.08	-0.03
Bienes y servicio pa mantencion ordinario di cas	420.5	0.00	0.01	0.01	0.16
<b>Salud</b>	<b>223.1</b>	<b>-0.04</b>	<b>-0.02</b>	<b>0.01</b>	<b>0.04</b>
Producto, aparatonan y ekipo medico	152.3	-0.01	-0.01	0.02	0.03
Servicio pa pacientnan externo	52.4	-0.01	0.00	-0.01	0.01
Otro servicio medico	7.8	0.00	0.00	0.00	0.00
Otro producto y servicio medico	10.5	-0.02	0.00	0.00	0.00
<b>Transporte</b>	<b>1,257.4</b>	<b>0.25</b>	<b>0.18</b>	<b>0.50</b>	<b>-0.11</b>
Compra di vehiculo	442.6	0.07	0.06	0.49	-0.01
Gasto relaciona cu uso di vehiculo di transporte personal	763.3	0.20	0.15	-0.02	-0.11
Servicio di transporte	51.5	-0.02	-0.03	0.03	0.00
<b>Comunicacion</b>	<b>849.6</b>	<b>0.07</b>	<b>0.08</b>	<b>0.12</b>	<b>0.69</b>
Ekipo di telefon y fax	43.8	0.07	0.08	0.11	0.03
Servicio di telefon y fax	805.8	0.00	0.00	0.00	0.66
<b>Recreacion y cultura</b>	<b>1,013.3</b>	<b>0.07</b>	<b>-0.11</b>	<b>-0.31</b>	<b>-0.16</b>
Ekipo audiovisual, fotografico y pa procesamento di informacion	58.5	-0.07	-0.03	-0.05	-0.01
Otro producto duradero pa recreacion y cultura	20.0	0.04	0.03	0.01	0.00
Otro articulo y ekipo pa recreacion, hardin y animal domestico	266.6	-0.03	-0.03	-0.11	0.02
Servicio recreacional y cultural	309.1	0.00	0.02	0.07	0.02
Corant, buki y papeleria	43.7	0.01	0.02	0.02	-0.03
Vacacion	315.4	0.12	-0.13	-0.25	-0.16
<b>Educacion</b>	<b>98.0</b>	<b>0.00</b>	<b>0.00</b>	<b>0.00</b>	<b>0.10</b>
Educacion preescolar y basico	24.0	0.00	0.00	0.00	0.04
Educacion secundario	43.4	0.00	0.00	0.00	0.06
Educacion post-secundario	4.6	0.00	0.00	0.00	0.00
Educacion di tercer grado	23.6	0.00	0.00	0.00	0.00
Otro tipo di educacion	2.5	0.00	0.00	0.00	0.00
<b>Restaurant y hotel</b>	<b>442.0</b>	<b>-0.05</b>	<b>-0.02</b>	<b>0.12</b>	<b>0.20</b>
Servicio di catering	429.8	0.01	0.03	0.13	0.16
Servicio di alohamento	12.2	-0.06	-0.04	-0.01	0.04
<b>Restante bienes y servicio</b>	<b>1,222.6</b>	<b>0.00</b>	<b>-0.02</b>	<b>0.17</b>	<b>0.28</b>
Cuido personal	427.1	0.00	0.00	0.00	0.09
Otro articulanon personal	106.6	0.00	-0.02	0.17	0.19
Proteccion social	78.2	0.00	0.00	0.00	0.00
Seguro	610.7	0.00	0.00	0.00	0.00
<b>CPI</b>	<b>10,000.0</b>	<b>0.40</b>	<b>0.02</b>	<b>0.48</b>	<b>1.57</b>

Source: Central Bureau of Statistics Aruba

APPENDIX 3

Cambianan mensual & anual (%) y efecto den e indice di Cuminda & servicio di catering pa Februari 2025 (Jun 2019 = 100)

DESCRIPCION	Peso co-eficiente	% Cambio		Efecto	
		Luna actual Jan - Feb	Tasa anual Feb 24 - Feb 25 12 luna	Luna actual Jan - Feb	Tasa anual Feb 24 - Feb 25 12 luna
<b>Cuminda &amp; servicio di catering</b>	<b>1,517.5</b>	<b>-0.2</b>	<b>1.6</b>	<b>-0.026</b>	<b>0.262</b>
<b>Cuminda na cas</b>	<b>1,087.7</b>	<b>-0.3</b>	<b>1.1</b>	<b>-0.038</b>	<b>0.131</b>
<b>Pan y otro productonan di grano</b>	<b>178.1</b>	<b>0.0</b>	<b>1.6</b>	<b>-0.001</b>	<b>0.031</b>
Aros	23.5	0.0	0.7	0.000	0.002
Pan	72.1	0.0	0.6	0.000	0.005
Productonan di pasta	9.2	-0.3	0.0	0.000	0.000
Otro cereal y productonan di cereal	73.3	0.0	3.2	0.000	0.024
<b>Carni</b>	<b>242.5</b>	<b>-0.1</b>	<b>1.9</b>	<b>-0.002</b>	<b>0.049</b>
Carni di baca	67.3	0.9	-0.2	0.006	-0.001
Carni di porco	25.5	-1.3	-1.0	-0.004	-0.003
Carni di galiña	75.7	-0.6	6.5	-0.005	0.052
Otro tipo di carni y preparacionan di carni	74.0	0.0	0.2	0.000	0.001
<b>Pisca y otro cuminda di lama</b>	<b>49.0</b>	<b>1.2</b>	<b>-0.6</b>	<b>0.006</b>	<b>-0.003</b>
Pisca y otro tipo di cuminda di lama	49.0	1.2	-0.6	0.006	-0.003
<b>Lechi, keshi y webo</b>	<b>135.3</b>	<b>-1.1</b>	<b>0.8</b>	<b>-0.018</b>	<b>0.013</b>
Keshi	55.4	0.0	1.8	0.000	0.011
Webo	16.6	-6.0	9.0	-0.018	0.023
Lechi	40.0	-0.1	-2.1	-0.001	-0.009
Otro productonan di lechi	23.3	0.2	-4.7	0.001	-0.012
<b>Azeta y otro productonan traha di vet</b>	<b>32.2</b>	<b>0.9</b>	<b>0.6</b>	<b>0.003</b>	<b>0.002</b>
Azeta di maishi	2.8	0.7	-7.9	0.000	-0.003
Manteca y margarina	9.2	0.6	1.8	0.001	0.002
Otro tipo di azeta	20.1	1.0	1.4	0.002	0.003
<b>Fruta</b>	<b>97.6</b>	<b>-0.2</b>	<b>2.1</b>	<b>-0.002</b>	<b>0.020</b>
Apelsina	9.4	-2.1	-1.4	-0.003	-0.002
Bacoba y banana	19.9	-0.5	2.5	-0.001	0.004
Appel	9.3	-1.5	-6.8	-0.001	-0.007
Awacati	5.0	-10.9	5.0	-0.005	0.002
Druif	9.2	-0.7	10.5	-0.001	0.011
Fruta seco	11.9	0.3	1.4	0.000	0.002
Lamunchi y mandarín	6.0	1.8	6.8	0.001	0.003
Cherry y strawberry	8.8	0.9	-5.0	0.001	-0.006
Melon y patia	7.7	6.7	10.6	0.004	0.007
Papaya y anasa	6.9	-1.4	7.3	-0.001	0.004
Otro fruta y productonan di fruta	3.5	9.5	10.5	0.003	0.003
<b>Batata, yuca y batata dushi</b>	<b>18.2</b>	<b>2.1</b>	<b>2.5</b>	<b>0.003</b>	<b>0.004</b>
Batata	12.2	-0.9	-0.3	-0.001	0.000
Otro productonan traha di batata	2.0	3.0	3.4	0.001	0.001
Batata dushi y yuca	4.0	7.8	7.7	0.003	0.003
<b>Berdura</b>	<b>89.1</b>	<b>-4.3</b>	<b>-3.8</b>	<b>-0.034</b>	<b>-0.030</b>
Lechuga	6.8	0.1	-24.6	0.000	-0.005
Tomati	9.7	-8.6	-9.2	-0.008	-0.009
Ciboyo y garlic	18.7	-2.0	-6.7	-0.003	-0.011
Celery y broccoli	15.3	-11.2	-1.1	-0.015	-0.001
Otro berdura	15.3	-4.8	-4.7	-0.007	-0.007
Otro berdura preserva of procesa	8.4	0.1	1.0	0.000	0.001
Mesclanan di berdura congela	14.8	-0.8	1.2	-0.001	0.002
<b>Sucu, jam y otro tipo di cos dushi</b>	<b>42.0</b>	<b>0.6</b>	<b>-0.6</b>	<b>0.003</b>	<b>-0.003</b>
Sucu	12.1	1.6	-1.6	0.003	-0.003
Jam y mermelada	2.5	0.3	-2.8	0.000	-0.001
Otro productonan traha cu sucu	27.5	0.1	0.2	0.000	0.001
<b>Restante productonan pa alimentacion</b>	<b>80.1</b>	<b>0.0</b>	<b>1.5</b>	<b>0.000</b>	<b>0.014</b>
Otro productonan pa alimentacion	80.1	0.0	1.5	0.000	0.014
<b>Bebidanan no-alcoholico</b>	<b>123.6</b>	<b>0.2</b>	<b>2.4</b>	<b>0.003</b>	<b>0.033</b>
Koffie y te	20.9	1.0	0.8	0.002	0.002
Otro bebida no-alcoholico	14.6	0.5	0.2	0.001	0.000
Refresco y bebida deportivo	31.0	-1.1	-2.6	-0.004	-0.009
Juice di fruta	57.1	0.5	6.4	0.004	0.041
<b>Cuminda pafo di cas</b>	<b>429.8</b>	<b>0.3</b>	<b>2.7</b>	<b>0.012</b>	<b>0.131</b>
Cuminda y bebida pa consumi pafo di cas	429.8	0.3	2.7	0.012	0.131
<b>Otro bienes y servicionan</b>	<b>8,482.5</b>	<b>0.5</b>	<b>0.3</b>	<b>0.431</b>	<b>0.214</b>
Otro bienes	4,735.8	1.0	0.3	0.454	0.122
Otro servicionan	3,746.7	-0.1	0.2	-0.023	0.092
<b>CPI</b>	<b>10,000</b>	<b>0.4</b>	<b>0.5</b>	<b>0.405</b>	<b>0.476</b>

Source: Central Bureau of Statistics Aruba

APPENDIX 4

Resumen Índice di Prijs di Consumo (CPI), 2024 - 2025 (Jun 2019 = 100)

	Base Jun-19 =100.0	Base Jun-19 =100.0	Base Jun-19 =100.0	Base Jun-19 =100.0	AÑA: 2025				AÑA: 2024			
					CAMBIO				CAMBIO			
					Mensual	Acumula	Tasa anual 12 luna	Promedio anual 24 luna	Mensual	Acumula	Tasa anual 12 luna	Promedio anual 24 luna
	<u>Jan.'24</u>	<u>Dec.'23</u>	<u>Jan.'25</u>	<u>Dec.'24</u>								
Henter Populacion	108.31	108.79	108.65	109.07	-0.4	-0.4	0.3	1.6	-0.4	-0.4	1.5	2.9
Entrada abou	109.03	109.37	109.40	109.69	-0.3	-0.3	0.3		-0.3	-0.3	2.1	
Entrada halto	107.96	108.48	108.25	108.73	-0.4	-0.4	0.3		-0.5	-0.5	1.3	
	<u>Feb.'24</u>	<u>Jan.'24</u>	<u>Feb.'25</u>	<u>Jan.'25</u>								
Henter Populacion	108.57	108.31	109.09	108.65	0.4	0.02	0.5	1.6	0.2	-0.2	0.9	2.4
Entrada abou	109.29	109.03	109.74	109.40	0.3	0.04	0.4		0.2	-0.1	1.5	
Entrada halto	108.20	107.96	108.74	108.25	0.5	0.00	0.5		0.2	-0.3	0.6	
	<u>Mar.'24</u>	<u>Feb.'24</u>	<u>Mar.'25</u>	<u>Feb.'25</u>								
Henter Populacion	109.37	108.57							0.7	0.5	1.8	2.1
Entrada abou	109.97	109.29							0.6	0.5	2.3	
Entrada halto	109.05	108.20							0.8	0.5	1.5	
	<u>Apr.'24</u>	<u>Mar.'24</u>	<u>Apr.'25</u>	<u>Mar.'25</u>								
Henter Populacion	109.45	109.37							0.1	0.6	2.2	1.9
Entrada abou	109.87	109.97							-0.1	0.5	2.4	
Entrada halto	109.25	109.05							0.2	0.7	2.1	
	<u>Mei'24</u>	<u>Apr.'24</u>	<u>May'25</u>	<u>Apr.'25</u>								
Henter Populacion	109.41	109.45							-0.03	0.6	2.6	1.8
Entrada abou	109.92	109.87							0.05	0.5	2.9	
Entrada halto	109.14	109.25							-0.1	0.6	2.5	
	<u>Jun'24</u>	<u>Mei'24</u>	<u>Jun'25</u>	<u>May'25</u>								
Henter Populacion	108.72	109.41							-0.6	-0.1	2.4	1.7
Entrada abou	109.39	109.92							-0.5	0.0	2.9	
Entrada halto	108.37	109.14							-0.7	-0.1	2.1	
	<u>Jul'24</u>	<u>Jun'24</u>	<u>Jul'25</u>	<u>Jun'25</u>								
Henter Populacion	109.20	108.72							0.4	0.4	2.8	1.8
Entrada abou	109.80	109.39							0.4	0.4	2.4	
Entrada halto	108.87	108.37							0.5	0.4	3.0	
	<u>Aug.'24</u>	<u>Jul'24</u>	<u>Aug.'25</u>	<u>Jul'25</u>								
Henter Populacion	110.01	109.20							0.7	1.1	2.9	2.0
Entrada abou	110.50	109.80							0.6	1.0	2.4	
Entrada halto	109.74	108.87							0.8	1.2	3.1	
	<u>Sep.'24</u>	<u>Aug.'24</u>	<u>Sep.'25</u>	<u>Aug.'25</u>								
Henter Populacion	109.58	110.01							-0.4	0.7	1.5	2.0
Entrada abou	110.18	110.50							-0.3	0.7	1.2	
Entrada halto	109.26	109.74							-0.4	0.7	1.6	
	<u>Oct.'24</u>	<u>Sep.'24</u>	<u>Oct.'25</u>	<u>Sep.'25</u>								
Henter Populacion	109.19	109.58							-0.4	0.4	1.0	2.0
Entrada abou	109.94	110.18							-0.2	0.5	0.9	
Entrada halto	108.79	109.26							-0.4	0.3	1.0	
	<u>Nov.'24</u>	<u>Oct.'24</u>	<u>Nov.'25</u>	<u>Oct.'25</u>								
Henter Populacion	109.25	109.19							0.1	0.4	0.8	1.9
Entrada abou	109.72	109.94							-0.2	0.3	0.6	
Entrada halto	108.98	108.79							0.2	0.5	0.9	
	<u>Dec.'24</u>	<u>Nov.'24</u>	<u>Dec.'25</u>	<u>Nov.'25</u>								
Henter Populacion	109.07	109.25							-0.2	0.3	0.3	1.7
Entrada abou	109.69	109.72							-0.02	0.3	0.3	
Entrada halto	108.73	108.98							-0.2	0.2	0.2	

Source: Central Bureau of Statistics Aruba

APPENDIX 5

Prijs di petroleo, utilidad, gasolin y diesel, 2001 - 2025

Luna	Petroleo <sup>1</sup>	Componentenan di Electricidad					Awa <sup>5</sup>	Gasolin <sup>6</sup>	Diesel <sup>6</sup>
		Costo total di energia <sup>2</sup>			Costo fiho <sup>3</sup>	Electricidad <sup>4</sup>			
		≤ 500 kWh	501 - 1000 kWh	> 1001 kWh					
<b>Averahe 2001</b>	26.01	24.59	22.09	22.09	0.00	172.79	89.40	128.34	90.10
<b>Averahe 2002</b>	26.06	24.89	22.39	22.39	0.00	174.91	90.82	127.20	88.68
<b>Averahe 2003</b>	34.49	27.02	24.52	24.52	0.00	190.38	99.21	139.21	100.18
<b>Averahe 2004</b>	41.31	27.18	24.68	24.68	0.00	191.57	100.02	152.51	113.05
<b>Averahe 2005</b>	56.36	31.10	28.60	28.60	0.00	219.97	113.69	167.74	136.04
<b>Averahe 2006</b>	66.12	35.91	33.41	33.41	0.00	254.88	128.70	176.22	149.77
<b>Averahe 2007</b>	72.08	36.59	34.09	34.09	0.00	259.84	133.59	200.43	168.38
<b>Averahe 2008</b>	99.87	45.67	43.17	43.17	0.00	325.67	161.80	228.19	214.48
<b>Averahe 2009</b>	61.46	37.33	34.83	34.83	0.00	265.17	139.60	175.15	142.53
<b>Averahe 2010</b>	79.22	43.92	41.42	41.42	0.00	312.98	159.21	193.43	163.22
<b>Averahe 2011</b>	94.74	47.58	47.57	47.57	0.00	345.14	177.47	229.48	203.46
<b>Averahe 2012</b>	94.25	47.68	51.21	53.46	0.00	353.85	171.13	235.53	210.07
<b>Averahe 2013</b>	98.00	41.10	44.90	58.40	0.00	306.75	137.05	229.48	205.83
<b>Averahe 2014</b>	93.49	42.58	45.32	57.77	0.63	315.71	137.05	224.24	200.21
<b>Averahe 2015</b>	48.71	47.02	46.56	55.87	2.50	342.59	137.05	179.74	147.80
<b>Averahe 2016</b>	43.17	40.40	41.80	47.64	12.50	308.76	137.05	165.87	131.12
<b>Averahe 2017</b>	50.85	34.52	35.72	45.93	12.50	265.65	137.05	180.79	147.69
<b>Averahe 2018</b>	65.08	34.52	35.72	45.93	12.50	265.65	137.05	204.95	177.59
<b>Averahe 2019</b>	56.84	34.52	35.72	45.93	12.50	265.65	137.05	202.67	176.53
<b>Averahe 2020</b>	39.25	31.09	31.99	42.09	12.50	240.09	137.05	177.93	143.26
<b>Averahe 2021</b>	67.78	31.09	31.99	42.09	12.50	240.09	137.05	223.38	181.95
<b>Averahe 2022</b>	95.16	34.19	35.18	46.29	12.50	262.78	150.17	275.90	263.17
<b>Averahe 2023</b>	77.67	36.71	37.78	49.70	12.50	281.24	168.73	260.17	235.78
Januari-24	73.56	35.80	36.84	48.47	12.50	274.57	168.73	232.90	213.60
Februari-24	76.93	35.80	36.84	48.47	12.50	274.57	168.73	245.40	227.80
Maart-24	81.01	38.53	39.65	52.16	12.50	274.57	168.73	255.60	236.40
April-24	85.50	35.80	36.84	48.47	12.50	274.57	168.73	266.90	230.10
Mei-24	80.31	35.80	36.84	48.47	12.50	274.57	168.73	269.00	228.20
Juni-24	79.89	35.80	36.84	48.47	12.50	274.57	168.73	257.60	217.70
Juli-24	82.57	35.80	36.84	48.47	12.50	274.57	168.73	251.60	218.50
Augustus-24	76.79	35.80	36.84	48.47	12.50	274.57	168.73	257.60	220.70
September-24	70.30	35.80	36.84	48.47	12.50	274.57	168.73	251.20	210.20
October-24	72.48	35.80	36.84	48.47	12.50	274.57	168.73	234.90	201.40
November-24	69.60	34.31	35.31	46.45	12.50	263.67	168.73	238.40	206.20
December-24	69.94	34.31	35.31	46.45	12.50	263.67	168.73	233.70	205.60
<b>Averahe 2024</b>	<b>76.57</b>	<b>35.78</b>	<b>36.82</b>	<b>48.44</b>	<b>12.50</b>	<b>272.76</b>	<b>168.73</b>	<b>249.57</b>	<b>218.03</b>
Januari-25	75.32	34.31	35.31	46.45	12.50	263.67	168.73	233.50	204.90
Februari-25	71.56	34.31	35.31	46.45	12.50	263.67	168.73	241.70	218.20
Maart-25									
April-25									
Mei-25									
Juni-25									
Juli-25									
Augustus-25									
September-25									
October-25									
November-25									
December-25									
<b>Averahe 2025</b>	<b>73.44</b>	<b>34.31</b>	<b>35.31</b>	<b>46.45</b>	<b>12.50</b>	<b>263.67</b>	<b>168.73</b>	<b>237.60</b>	<b>211.55</b>

Source: Central Bureau of Statistics Aruba

<sup>1</sup> Prijs promedio di petroleo di West Texas Intermediate (WTI) pa bari na US\$ (Source: U.S. Energy Information Administration)

<sup>2</sup> Costo total di energia na Afl. cent pa kWh

<sup>3</sup> E costo fiho a wordo introduci na October 2014 na Afl. 2.50

<sup>4</sup> Prijs di electricidad na Afl. ta basa riba un uso promedio pa vivienda di 725.5 kWh

<sup>5</sup> Prijs di awa na Afl. ta basa riba un uso promedio pa vivienda

<sup>6</sup> Prijs di gasolin y diesel na Afl. cent pa liter

APPENDIX 6

