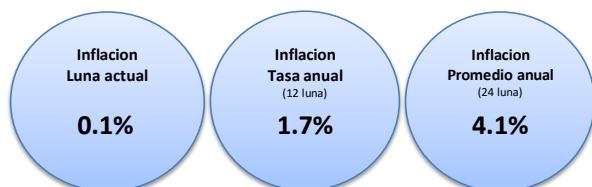


Indice di Prijs di Consumo, base Juni 2019

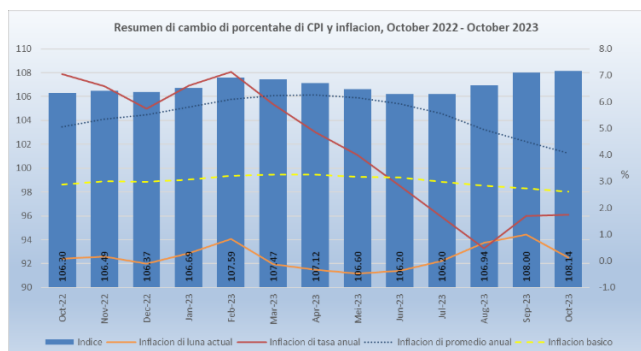
October 2023

Oficina Central di Estadistica ta presenta e resultadonan principal di e Indice di Prijs di Consumo (CPI) pa luna di October 2023.



Indice di Prijs di Consumo pa luna di October 2023

E CPI pa luna di October 2023 ta 108.14, loke ta representa un subida di 0.1% compara cu e indice di September 2023 (108.00). E cambio di e CPI pa e ultimo diesdos (12) lunanan (October 2022 te cu October 2023) ta 1.7%, un caida di 5.3 punto di porcentahe (ppt) compara cu e periodo correspondiente di aña pasa (7.0%). E promedio anual (ultimo 24 luna) di e tasa di inflacion pa e periodonan di October 2021 te cu October 2022 y October 2022 te cu October 2023 ta 4.1%, un caida di 1.0 ppt compara cu e 5.1% registra den e periodonan di October 2020 te cu October 2021 y October 2021 te cu October 2022.



Durante e luna aki, seis (6) di e diesdos (12) sectornan a registra subida di prijs. E subidanan cu tawata tin e mayor efecto riba e CPI a wordo registra pa e sectornan di "Recreacion y cultura" (1.5%) y "Mobilario" (0.9%), causando un efecto di respectivamente, 0.13 y 0.08 ppt. E subidanan den e restante sectornan a contribui cu un efecto di 0.04 ppt riba e CPI di October 2023.

E subidanan aki a wordo contraresta parcialmente door di principalmente caida den e indice di e sectornan di "Comunicacion" (-0.5%) y "Vivienda" (-0.2%) cu a contribui cada uno cu un efecto di -0.04 ppt riba e CPI di October 2023. E caida den sectornan restante a contribui cu un efecto di -0.03 ppt riba e CPI di October 2023.

E subida den e sector di "Recreacion y cultura" a wordo causa principalmente door di un subida di 4.7% den e categoria "Vacacion", causando un efecto di 0.10 ppt. E subida den e sector di "Mobilario" a wordo causa principalmente door di un subida den e categoria "Aparato pa uso domestico" (2.3%), causando un efecto di 0.06 ppt.

E caida den e sector di "Comunicacion" a wordo causa door di un caida den e categoria "Ekipo di telefon y fax" (-13.7%), causando un efecto di -0.04 ppt. E caida den e sector di "Vivienda" a wordo causa door di un caida den e categoria "Mantenion y reparacion di vivienda" (-0.8%), causando un efecto di -0.05 ppt.

Canasta di consumo

E canasta di consumo di e CPI ta consisti di 408 bienes y servicionan. Compara cu September 2023, 42.9% di e bienes y servicionan aki a conoce un aumento di prijs causando un efecto di 0.71 ppt, mientras cu 37.5% ta muestra un caida di prijs, cu a contribui cu un efecto di -0.58 ppt y pa e restante 19.6% no tawata tin cambio den prijs. Prijsnan di bienes a subi cu 0.1% y a causa un efecto di 0.04 ppt. Prijsnan di servicionan a conoce un subida di 0.2% y a causa un efecto di 0.09 ppt riba CPI di October 2023.



CPI (BASE JUN 2019 = 100)						CPIC			BESTAANSMINIMUM				
Luna	Aña	Indice	Luna actual	Acumula	Tasa anual	Promedio anual	Bienes	Servicionan	CPIC	Energia	Cuminda	1 adulto	2 adulto + 2 mucha
October	2023	108.14	↑ 0.1	↑ 1.7	↑ 1.7	↑ 4.1	↑ 0.1	↑ 0.2	2.6	↑ 7.7	↑ 8.4	2,587	5,432
September	2023	108.00	↑ 1.0	↑ 1.5	↑ 1.7	↑ 4.5	↑ 1.1	↑ 0.8	2.7	↑ 9.3	↑ 9.2	2,585	5,428
October	2022	106.30	0.1	5.7	7.0	5.1	-0.3	0.7	2.9	12.8	9.0	2,529	5,311

Core inflation

E CPIC (core inflation) - CPI excluyendo e efecto di energia y cuminda - a registra na October 2023 un subida di 2.6%. E indice di energia - cu ta consisti di e productonan: electricidad, awa, gasolin y diesel - a registra un subida di 7.7%. E indice di cuminda a registra un subida di 8.4%.

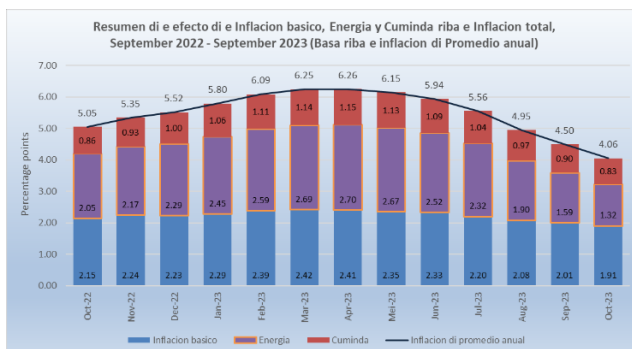
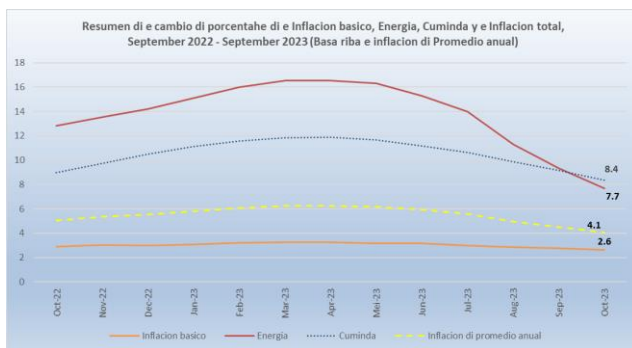
Kico ta CPIC?

E CPIC (core inflation) of e inflacion basico ta un porcion di e inflacion unda cierto articulonan cu tin movimientonan di prijsnan volatil ta wordo exclui, manera productonan alimenticio y energetico. Na momento cu e inflacion basico wordo calcula, e componentenan mas volatil ta wordo elimina di e inflacion total. E indice di e inflacion basico ta sirbi pa evalua e tendencia riba medio y largo plazo di e nivel general di prijsnan. Pa ahusta maneho monetario, hopi economista ta enfoca riba e tasa di e inflacion basico, como cu esaki ta permiti un evaluacion mas profundo di e procesonan di inflacion reciente den e economia.

E CPIC ta wordo calcula door di compara e indice promedio di e periodo di e 12 lunanan mas reciente cu e promedio di e periodo di 12 lunanan anterior (Promedio anual).

Elaboracion di un CPI tin tres meta principal.

1. Como un metodo di calculo pa compensa empleadonan pa motibo di perdida di poder di compra, ahustando nan salarionan, cu e proporcjon di e cambio porcentual di CPI, local ta conoci como indexing.
2. Como un mecanismo pa ahusta componentenan di e producto domestico bruto (GDP) di termino nominal pa termino real den Cuentanan Nacional. (Por ehempel door di elimina e efectonan di cambionan di prijs di e balor di consumo)
3. Como un medio pa gobiernonan y/of banconan central fihá obhjetivonan inflacionario.



Bestaansminimum

E bestaansminimum pa un hogar consistiendo di dos (2) adulto y dos (2) mucha (edad 0-15 año) na October 2023 ta Afl. 5,432, un subida di Afl. 4 compara cu September 2023 (Afl. 5,428). E bestaansminimum pa un hogar di un (1) adulto ta Afl. 2,587, un subida di Afl. 2 compara cu September 2023 (Afl. 2,585).

Kico ta un "Bestaansminimum" y con e ta wordo ahusta?

CBS ta defini un bestaansminimum como e nivel minimo di entrada cu ta wordo percibi necesario pa un persona of famia por funciona den sociedad di un manera adecuado y socialmente aceptabel. Ora nos usa e definicion "Bestaansminimum", en realidad ta wordo referi na un "Social Bestaansminimum" y no na e definicion literal di un "Bestaansminimum" cu ta referi na "e suma di placa necesario pa compra e bienes y servicionan cu ta wordo considera necesario pa biba un bida liber di privacionnan basico" (Nacionnan Uni). Un indice a wordo crea pa e "Bestaansminimum" door di calcula e costo di tur recursonan esencial cu un adulto promedio ta consumi durante un luna. Cada luna e indice aki ta wordo ahusta, a base di e prijsnan di alimento, paña, vivienda, transporte y otro articulonan den e canasta.

E bestaansminimum actual ta wordo basa riba e rapport "Bestaansminimum 2010" publica door di CBS na December 2010, y cual ta wordo actualisa mensualmente segun e CPI. E unidad di referencia usa door di CBS (manera indica den e rapport aki) ta di un hogar cu ta consisti di dos adulto y dos mucha (di 0 pa 14 año).



Bestaansminimum na October 2023

E bestaansminimum ta e nivel minimo di entrada cual ta wordo percibi cu ta necesario pa logra mantene un nivel di bida adecuado den un cierto pais. Usualmente e bestaansminimum ta wordo determina door di calcula e gasto di tur e recursonan esencial cu un adulto ta consumi den un luna of aña. Generalmente esaki ta wordo yama un indice basico di necesidad, y e ta varia segun e prijs di cuminda, paña, vivienda, transporte y otro articulonan den e “canasta”. Escalanan di ekivalencia ta wordo usa pa ahusta e nivel minimo di entrada percibi pa hogarnan di diferente tamaño y composicion. E escala ta asigna un peso di 1.0 pa e prome adulto y 0.5 pa cada adulto adicional den e hogar (edad 16+) y un peso di 0.3 pa cada mucha (edad 0-15 aña). E bestaansminimum ta basa riba cifranan di e rapport “Bestaansminimum 2010” y ta wordo actualisa mensualmente pa cu inflacion usando e CPI mensual. E unidad di referencia den e rapport aki ta di un hogar cu ta consisti di dos (2) adulto y dos (2) mucha (edad 0-15 aña).

Na October 2023 e bestaansminimum mensual pa un hogar cu ta consisti di dos (2) adulto y dos (2) mucha (edad 0-15 aña) (Afl. 5,432) ta muestra un subida di Afl. 121 compara cu October 2022 (Afl. 5,311) y a wordo causa principalmente door di un subida di Afl. 79 den e sector di “Cuminda y bebida no-alcoholico”.

Tabel 1 Bestaansminimum mensual na Aruba (na Afl.) pa sector pa un famia consistiendo di 2 adulto y 2 mucha (0-14 aña)

Sector	Oct-22	Oct-23	Cambio
			Absoluto
Cuminda y bebida no-alcoholico	2,180	2,259	79
Paña y sapato	249	235	-14
Vivienda	1,620	1,643	23
Mobilario	115	117	2
Salud	79	84	5
Transporte	341	339	-2
Comunicacion	149	160	11
Recreacion y cultura	167	157	-10
Educacion	78	97	19
Restante bienes y servicio	332	343	11
Total	5,311	5,432	121

Source: Central Bureau of Statistics Aruba

Tabel 2 Bestaansminimum mensual na Aruba (na Afl.) segun tamaño y composicion di famia, October 2023 (Base Oct. 2010)

Periodo	Escala di ekivalencia				
	1	1.3	1.5	1.8	2.1
	1 adulto	1 adulto	2 adulto	2 adulto	2 adulto
		+ 1 mucha		+ 1 mucha	+ 2 mucha
Oct-22	2,529	3,288	3,793	4,552	5,311
Nov-22	2,553	3,319	3,830	4,596	5,362
Dec-22	2,560	3,328	3,840	4,608	5,376
Jan-23	2,554	3,320	3,831	4,597	5,363
Feb-23	2,568	3,339	3,852	4,623	5,393
Mar-23	2,565	3,334	3,847	4,616	5,386
Apr-23	2,564	3,333	3,845	4,615	5,384
Mei-23	2,550	3,315	3,824	4,589	5,354
Jun-23	2,541	3,303	3,812	4,574	5,336
Jul-23	2,540	3,302	3,810	4,572	5,334
Aug-23	2,554	3,320	3,831	4,598	5,364
Sep-23	2,585	3,360	3,877	4,653	5,428
Oct-23	2,587	3,363	3,880	4,656	5,432

Source: Central Bureau of Statistics Aruba

Na October 2023 e bestaansminimum mensual pa un hogar cu ta consisti di un solo adulto ta Afl. 2,587, cual ta representa un deficit di entrada di Afl 694, un caida di Afl. 20 compara cu e deficit observa un aña pasa (Afl. 714). E deficit aki ta e di dos mas halto registra den un periodo di seis (6) aña pa luna di October.

Tabel 3 Surplus/deficit di entrada mensual (na Afl.) pa October pa un hogar di un solo adulto, 2018 - 2023

Periodo	1 adulto	Salario	Surplus/deficit
		minimo	
2018	2,208	1,711	-497
2019	2,332	1,762	-570
2020	2,273	1,815	-458
2021	2,311	1,815	-496
2022	2,529	1,815	-714
2023	2,587	1,893	-694

Source: Central Bureau of Statistics Aruba

Tabel 4 Resumen di cambionan di porcentahe di CPI y bestaansminimum, October 2022 - October 2023 (Jun 2019=100)

	Oct-22	Nov-22	Dec-22	Jan-23	Feb-23	Mar-23	Apr-23	Mei-23	Jun-23	Jul-23	Aug-23	Sep-23	Oct-23
Indice di CPI													
<i>CPI (Mensual)</i>	106.30	106.49	106.37	106.69	107.59	107.47	107.12	106.60	106.20	106.20	106.94	108.00	108.14
<i>CPI (12-luna averahe)</i>	102.81	103.36	103.84	104.40	104.99	105.49	105.91	106.25	106.49	106.64	106.68	106.83	106.98
Cambio di porcentahe di CPI													
<i>Luna actual</i>	0.1	0.2	-0.1	0.3	0.8	-0.1	-0.3	-0.5	-0.4	0.0	0.7	1.0	0.1
<i>Acumula</i>	5.7	5.8	5.7	0.3	1.1	1.0	0.7	0.2	-0.2	-0.2	0.5	1.5	1.7
<i>Tasa anual</i>	7.0	6.6	5.7	6.6	7.1	5.9	4.9	4.0	2.8	1.7	0.5	1.7	1.7
<i>Promedio anual</i>	5.1	5.3	5.5	5.8	6.1	6.2	6.3	6.1	5.9	5.6	4.9	4.5	4.1
Indice di Bienes													
<i>Bienes (Mensual)</i>	108.22	109.72	108.82	109.27	110.31	109.96	109.78	108.82	108.30	106.36	107.25	108.42	108.51
<i>Bienes (12-luna averahe)</i>	102.97	103.92	104.69	105.55	106.48	107.24	107.93	108.46	108.84	108.91	108.78	108.77	108.79
Cambio di porcentahe													
<i>Luna actual</i>	-0.3	1.4	-0.8	0.4	0.9	-0.3	-0.2	-0.9	-0.5	-1.8	0.8	1.1	0.1
<i>Acumula</i>	8.7	10.2	9.3	0.4	1.4	1.0	0.9	0.0	-0.5	-2.3	-1.4	-0.4	-0.3
<i>Tasa anual</i>	10.9	11.7	9.3	10.3	11.3	9.1	8.1	6.2	4.4	0.9	-1.4	-0.1	0.3
<i>Promedio anual</i>	7.1	7.8	8.1	8.6	9.2	9.5	9.7	9.6	9.3	8.6	7.5	6.6	5.7
Indice di Servicionan													
<i>Servicionan (Mensual)</i>	103.61	101.97	102.96	103.09	103.80	104.00	103.40	103.51	103.27	105.98	106.51	107.40	107.64
<i>Servicionan (12-luna averahe)</i>	102.60	102.58	102.66	102.79	102.92	103.05	103.09	103.17	103.23	103.47	103.75	104.13	104.46
Cambio di porcentahe													
<i>Luna actual</i>	0.7	-1.6	1.0	0.1	0.7	0.2	-0.6	0.1	-0.2	2.6	0.5	0.8	0.2
<i>Acumula</i>	1.6	0.0	0.9	0.1	0.8	1.0	0.4	0.5	0.3	2.9	3.4	4.3	4.5
<i>Tasa anual</i>	1.9	-0.2	0.9	1.6	1.5	1.5	0.4	0.9	0.7	2.8	3.3	4.4	3.9
<i>Promedio anual</i>	2.3	2.1	2.0	2.0	2.0	1.8	1.6	1.4	1.3	1.4	1.5	1.6	1.8
Indice di CPIC, Energia & Cuminda													
<i>CPIC (12-luna averahe)</i>	101.40	101.65	101.83	102.11	102.45	102.73	102.98	103.20	103.41	103.53	103.68	103.86	104.05
<i>Energia (12-luna averahe)</i>	107.70	109.28	110.74	112.20	113.69	114.93	115.88	116.55	116.77	116.82	116.23	116.07	116.00
<i>Cuminda (12-luna averahe)</i>	105.39	106.47	107.61	108.68	109.69	110.63	111.44	112.14	112.67	113.17	113.51	113.90	114.21
Cambio di porcentahe													
<i>CPIC (Promedio anual)</i>	2.9	3.0	3.0	3.1	3.2	3.3	3.3	3.2	3.2	3.0	2.8	2.7	2.6
<i>Energia (Promedio anual)</i>	12.8	13.5	14.2	15.1	16.0	16.5	16.5	16.3	15.3	14.0	11.3	9.3	7.7
<i>Cuminda (Promedio anual)</i>	9.0	9.7	10.5	11.1	11.6	11.9	11.9	11.7	11.2	10.6	9.9	9.2	8.4
Bestaansminimum (Mensual)													
<i>1 adulto</i>	2,529	2,553	2,560	2,554	2,568	2,565	2,564	2,550	2,541	2,540	2,554	2,585	2,587
<i>2 adulto + 2 mucha</i>	5,311	5,362	5,376	5,363	5,393	5,386	5,384	5,354	5,336	5,334	5,364	5,428	5,432
Cambio na Afl													
<i>1 adulto (Mensual)</i>	1	24	7	-6	14	-3	-1	-14	-9	-1	14	31	2
<i>1 adulto (Anual)</i>	218	222	223	211	220	193	182	147	127	100	41	57	58
<i>2 adulto + 2 mucha (Mensual)</i>	2	51	14	-13	30	-7	-2	-30	-18	-2	30	64	4
<i>2 adulto + 2 mucha (Anual)</i>	457	466	469	443	462	406	381	308	266	210	86	119	121

Source: Central Bureau of Statistics Aruba

Tabel 5 Cambio di porcentahe pa sector

Sector	Peso	Cambio di porcentahe				
		Efecto		Acumula	Tasa anual	Promedio anual
		Sep - Oct	Sep - Oct			
CPI	10,000.0	0.13	0.1	1.7	1.7	4.1
01. Cuminda y bebida no-alcoholico	1,125.3	0.02	0.2	1.2	3.6	8.5
02. Bebida alcoholico y productonan di tabaco	81.9	0.00	-0.1	4.0	4.3	5.0
03. Paña y sapato	625.9	0.00	0.1	-9.9	-5.8	-4.6
04. Vivienda	2,553.3	-0.04	-0.2	0.8	1.4	8.5
05. Mobiliario	741.3	0.08	0.9	5.6	1.1	3.6
06. Salud	235.8	0.01	0.5	1.5	5.8	4.0
07. Transporte	1,815.4	-0.02	-0.2	-0.4	-0.5	1.4
08. Comunicacion	706.3	-0.04	-0.5	14.6	6.8	-1.5
09. Recreacion y cultura	891.2	0.13	1.5	-7.6	-6.3	-1.4
10. Educacion	83.0	0.00	0.0	25.2	25.2	6.0
11. Restaurant y hotel	373.7	0.00	0.0	4.1	7.7	7.8
12. Restante bienes y servicio	767.0	0.00	0.0	2.5	3.3	2.4

Source: Central Bureau of Statistics Aruba

Tabel 6 Categorianan cu influencia positivo mas grandi riba e CPI di October 2023

Categoria	Cambio mensual	Efecto
<i>Vacacion</i>	4.7	0.10
<i>Aparato pa uso domestico</i>	2.3	0.06
<i>Compra di vehiculo</i>	0.9	0.04
<i>Corant, buki y papeleria</i>	10.3	0.04

Source: Central Bureau of Statistics Aruba

Tabel 7 Categorianan cu influencia negativo mas grandi riba e CPI di October 2023

Categoria	Cambio mensual	Efecto
<i>Gasto relaciona cu uso di vehiculo di transporte personal</i>	-0.9	-0.08
<i>Mantencion y reparacion di vivienda</i>	-0.8	-0.05
<i>Ekipo di telefon y fax</i>	-13.7	-0.04
<i>Otro producto duradero pa recreacion y cultura</i>	-18.1	-0.03

Source: Central Bureau of Statistics Aruba

Cambio di prijs di petroleo, utilidad, gasolin y diesel na October 2023

Prijs di utilidad (electricidad y awa), gasolin y diesel ta wordo determina primordialmente door di e prijs internacional di petroleo. Na October 2023 e prijs promedio pa bari di petroleo (US\$ 85.94) a conoce un caida di US\$ 2.17 (2.5%) compara cu September 2023 (US\$ 88.11).

Prijs di electricidad y di awa no a cambia compara cu September 2023. Consecuentemente, e prijs promedio di electricidad pa vivienda a keda Afl. 274.57, mientras cu e prijs promedio di awa pa vivienda a keda Afl. 168.73.

Prijs di gasolin a registra un caida di Afl. 5.80 cent (-2.0%) na October 2023 y a causa un efecto di -0.11 ppt riba e CPI. Prijs di diesel a registra un subida di Afl. 9.10 cent (3.6%) na October 2023 y a causa un efecto di 0.01 ppt riba e CPI.

Na October 2023, utilidad, gasolin y diesel como grupo, tawata tin un caida di prijs di 0.5% compara cu September 2023 y hunto tawata tin un influencia di -0.10 ppt riba e CPI, mientras cu e restante 404 bienes y servicio hunto, a conoce un subida di prijs di 0.3% y tawata tin efecto un efecto di 0.23 ppt riba e CPI.

Tabel 9 Efecto di bienes y servicionan cu ta depende di prijs di petroleo riba e CPI di October 2023

Categoría	Peso	Mensual		Anual	
		Cambio	Efecto	Cambio	Efecto
Electricidad	810.2	0.0	0.00	-6.8	-0.57
Gasolin	430.5	-2.0	-0.11	9.0	0.44
Awa	367.3	0.0	0.00	0.0	0.00
Diesel	30.2	3.6	0.01	0.5	0.00
Total di grupo	1,638.1	-0.5	-0.10	-0.7	-0.13
Restante bienes y servicio	8,361.9	0.3	0.23	2.3	1.86
CPI	10,000.0	0.1	0.13	1.7	1.74

Source: Central Bureau of Statistics Aruba

Tabel 8 Prijs di petroleo, utilidad, gasolin y diesel, 2022 - 2023

Luna	2022							2023						
	Costo total di energia		Electricidad	Awa	Gasolin	Diesel	Costo total di energia		Electricidad	Awa	Gasolin	Diesel		
	Petroleo ≤ 500 kWh	501-1000 kWh					Petroleo ≤ 500 kWh	501-1000 kWh						
Januari	83.06	31.09	31.99	240.09	137.05	230.60	195.00	78.01	38.53	39.65	294.56	168.73	243.80	246.60
Februari	91.32	31.09	31.99	240.09	137.05	245.70	214.10	76.99	38.53	39.65	294.56	168.73	262.50	260.30
Maart	108.58	31.09	31.99	240.09	137.05	261.00	228.80	73.51	38.53	39.65	294.56	168.73	257.60	234.80
April	102.29	31.09	31.99	240.09	137.05	291.00	274.50	79.51	38.53	39.65	294.56	168.73	262.40	231.50
Mei	109.31	31.09	31.99	240.09	137.05	289.00	289.00	71.86	35.80	36.84	274.57	168.73	266.70	221.50
Juni	115.29	31.09	31.99	240.09	137.05	321.20	290.30	70.12	35.80	36.84	274.57	168.73	255.90	209.10
Juli	103.21	31.09	31.99	240.09	137.05	335.70	312.70	75.57	35.80	36.84	274.57	168.73	256.40	212.50
Augustus	93.74	38.53	39.65	294.56	167.75	293.20	278.50	81.34	35.80	36.84	274.57	168.73	268.80	225.60
September	85.37	38.53	39.65	294.56	168.73	268.00	269.90	88.11	35.80	36.84	274.57	168.73	283.70	251.70
October	87.61	38.53	39.65	294.56	168.73	254.90	259.40	85.94	35.80	36.84	274.57	168.73	277.90	260.80
November	85.08	38.53	39.65	294.56	168.73	269.10	284.80							
December	76.80	38.53	39.65	294.56	168.73	251.40	261.00							
Averahe anual	95.14	34.19	35.18	262.78	150.17	275.90	263.17	78.10	36.89	37.96	282.57	168.73	263.57	235.44

Source: Central Bureau of Statistics Aruba

¹ Prijs promedio di petroleo di West Texas Intermediate (WTI) pa bari na US\$ (Source: U.S. Energy Information Administration)

² Costo total di energia na Afl. cent pa kWh

³ Prijs di electricidad na Afl. ta basa riba un uso promedio pa vivienda di 725.5 kWh

⁴ Prijs di awa na Afl. ta basa riba un uso promedio pa vivienda na m³

⁵ Prijs di gasolin y diesel na Afl. cent pa liter

Cambio di prijs di Cuminda y servicio di catering na October 2023

E indice di “Cuminda & servicio di catering” a registra un subida di 0.1% na October 2023, despues di un subida di 0.6% na September 2023. E indice di “Cuminda na cas” (0.2%) a registra un subida, unda ocho (8) di e diesun (11) indicenan di e gruponan di cuminda na cas a subi na October 2023. E indice di “Berdura” a conoce e subida di mas grandi (0.9%) na October 2023. E indicenan di “Pan y otro productonan di grano” (0.7%), “Fruta” (0.6%) y “Sucu, jam y otro tipo di cos dushi” (0.4%) tambe a registra subida.

E caida mas grandi a wordo registra den e indice di “Batata, yuca y batata dushi” (-2.2%) na October 2023.

E indice di “Cuminda pafo di cas” a registra un caida leve di 0.01% cambio na October 2023.

Na October 2023, “Cuminda na cas” y “Cuminda pafo di cas” como grupo, tawata tin un subida di prijs di 0.1% compara cu September 2023 y hunto tawata tin un influencia di 0.02 ppt riba e CPI, mientras cu e restante bienes y servicio hunto a experencia un subida di prijs di 0.1% y tawata tin un efecto di 0.11 ppt riba e CPI.

Tabel 11 Efecto di Cuminda na cas y Cuminda pafo di cas riba e CPI di October 2023

Categoría	Peso	Cambio di	Efecto
		porcentahe	
<i>Cuminda na cas</i>	1,087.7	0.2	0.02
<i>Cuminda pafo di cas</i>	429.8	-0.01	0.00
<i>Total di grupo</i>	1,517.5	0.1	0.02
<i>Restante bienes y servicio</i>	8,482.5	0.1	0.11
<i>CPI</i>	10,000.0	0.1	0.13

Source: Central Bureau of Statistics Aruba

Tabel 10 Cambio di porcentahe pa Cuminda & servicio di catering

Sector	Peso	Indice			Cambio di porcentahe			Efecto	
		Oct-22	Sep-23	Oct-23	Luna actual	Luna actual	Tasa anual	Luna actual	Tasa anual
		Aug - Sep	Sep - Oct	Oct 22 - Oct 23	Sep - Oct	Oct 22 - Oct 23	Sep - Oct	Oct 22 - Oct 23	
Cuminda & servicio di catering	1,517.5	111.45	116.79	116.93	0.6	0.1	4.9	0.020	0.782
Cuminda na cas	1,087.7	111.65	115.49	115.68	0.6	0.2	3.6	0.020	0.413
<i>Pan y otro productonan di grano</i>	178.1	110.49	119.28	120.12	0.6	0.7	8.7	0.014	0.161
<i>Carni</i>	242.5	118.69	117.29	116.77	0.5	-0.4	-1.6	-0.012	-0.044
<i>Pisca y otro cuminda di lama</i>	49.0	114.45	113.67	113.70	2.0	0.0	-0.7	0.000	-0.003
<i>Lechi, keshi y webo</i>	135.3	115.70	122.66	123.03	0.6	0.3	6.3	0.005	0.093
<i>Azeta y otro productonan traha di vet</i>	32.2	125.16	124.84	124.07	0.9	-0.6	-0.9	-0.002	-0.003
<i>Fruta</i>	97.6	106.09	102.51	103.12	4.8	0.6	-2.8	0.006	-0.027
<i>Batata, yuca y batata dushi</i>	18.2	96.20	94.86	92.82	-0.8	-2.2	-3.5	-0.003	-0.006
<i>Berdura</i>	89.1	93.51	94.45	95.26	-2.2	0.9	1.9	0.007	0.015
<i>Sucu, jam y otro tipo di cos dushi</i>	42.0	110.98	126.55	127.02	1.1	0.4	14.5	0.002	0.063
<i>Restante productonan pa alimentacion</i>	80.1	108.25	120.51	120.70	0.7	0.2	11.5	0.001	0.094
<i>Bebida no-alcoholico</i>	123.6	112.58	118.35	118.63	-0.6	0.2	5.4	0.003	0.028
Cuminda pafo di cas	429.8	110.97	120.11	120.10	0.6	0.0	8.2	0.000	0.369
Otro bienes y servicionan	8,482.5	105.38	106.43	106.57	1.1	0.1	1.1	0.114	0.954
<i>Otro bienes</i>	4,735.8	107.44	106.80	106.86	1.2	0.1	-0.5	0.024	-0.257
<i>Otro servicionan</i>	3,746.7	102.77	105.95	106.21	0.9	0.2	3.3	0.090	1.211
CPI	10,000.0	106.30	108.00	108.14	1.0	0.1	1.7	0.134	1.736

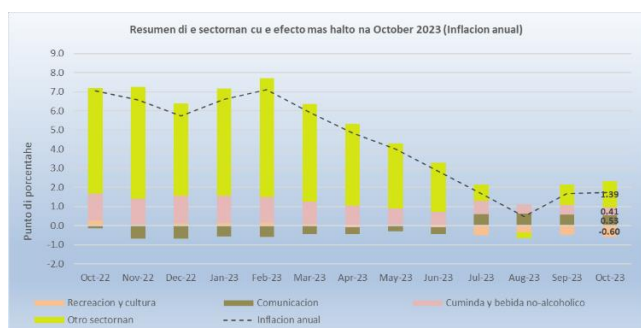
Source: Central Bureau of Statistics Aruba

CPI pa e periodo

October 2022 – October 2023

Indice di Prijs di Consumo

Den e ultimo diesdos (12) lunanan, e CPI a subi cu 1.7%, unda nuebe (9) di e diesdos (12) sectornan a registra subida di prijs. E subidan cu tawata tin e mayor efecto riba e CPI a wordo registra pa e sectornan di “Comunicacion” (6.8%), “Cuminda y bebida no-alcoholico” (3.6%), “Restante bienes y servicio” (3.3%), “Vivienda” (1.4%) y “Restaurant y hotel” (7.7%), causando un efecto di respectivamente, 0.53, 0.41, 0.38, 0.37 y 0.35 ppt. E subidan den e restante sectornan a contribui cu un efecto di 0.50 ppt riba e CPI di October 2022 - October 2023.



E subidan aki a wordo contraresta parcialmente door di principalmente un caida den e indice di e sector di “Recreacion y cultura” (-6.3%), cu a contribui cu un efecto di -0.60 ppt. E caidan den e restante sectornan a contribui cu un efecto di -0.21 ppt riba e CPI di October 2022 - October 2023.

E subida den e sector di “Comunicacion” a wordo causa door di un subida di 7.9% den e categoria “Servicio di telefon y fax”, causando un efecto di 0.59 ppt. E subida den e sector di “Cuminda y bebida no-alcoholico” a wordo causa principalmente door di un subida den e categoria “Cuminda” (3.4%), causando un efecto di 0.34 ppt. E subida den e sector di “Restante bienes y servicio” a wordo causa principalmente door di un subida di 5.4% den e categoria “Cuido personal”, causando un efecto di 0.21 ppt. E subida den e sector di “Vivienda” a wordo causa principalmente door di un subida di 13.8% den e categoria “Mantenion y reparacion di vivienda”, causando un efecto di 0.71 ppt. E subida den e sector di “Restaurant y hotel” a wordo causa door di un subida den e categoria “Cuminda pafo di cas” (8.2%), causando un efecto di 0.37 ppt.

E caida den e sector di “Recreacion y cultura” a wordo causa principalmente door di un caida di 18.2% den e categoria “Vacacion”, causando un efecto di -0.52 ppt.

Canasta di consumo

Den e ultimo año cu a pasa 59.1% di productonan den e canasta di consumo di e CPI a conoce un aumento di prijs causando un efecto di 5.43 ppt, mientras cu 35.8% ta muestra un caida di prijs, cu a contribui cu un efecto di -3.70 ppt y pa e restante 5.1% no tawata tin cambio den prijs. E indice di “Bienes” (0.3%) a registra subida, causando un efecto di 0.16 ppt, mientras cu e indice di “Servicionan” a registra un subida di 3.9% y a causa un efecto di 1.58 ppt.

Bestaansminimum

Den e ultimo diesdos (12) lunanan e bestaansminimum pa un hogar consistiendo di dos (2) adulto y dos (2) mucha (edad 0-15 años) a registra un subida di Afl. 121, di Afl. 5,311 na October 2022 pa Afl. 5,432 na October 2023. E subida aki a wordo causa principalmente door di un subida den e sector di “Cuminda y bebida no-alcoholico” (Afl. 79).

Cambio di prijs di petroleo, utilidad, gasolin y diesel

E prijs promedio pa bari di petroleo a conoce un caida di US\$ 1.67 (-1.9%) di US\$ 87.61 na October 2022 pa US\$ 85.94 na October 2023.

E indice di Energia a baha cu 0.7% den e ultimo año y a causa un efecto di -0.13 ppt. E indice di “Gasolin” (9.0%) a registra un subida, causando un efecto di 0.44 ppt, mientras cu e indice di “Diesel” (0.5%) a registra un subida, causando un efecto insignificante riba e CPI. E indice di “Electricidad” (-6.8%) a registra caida, causando un efecto di -0.57 ppt, mientras cu e indice di “Awa” no a registra cambio. E restante 404 bienes y servicio hunto, a conoce un subida di 2.3% y tawata tin hunto un efecto di 1.86 ppt.

Cambio di prijs di Cuminda y servicio di catering

Den e ultimo diesdos (12) lunanan e indice di “Cuminda & servicio di catering” a subi cu 4.9%. E indice di “Cuminda na cas” a conoce un subida di 3.6%, unda seis (6) di e diesun (11) indicenan di e gruponan di “Cuminda na cas” a subi durante e periodo aki.

E indice di “Sucu, jam y otro tipo di cos dushi” a conoce un subida di 14.5%, e subida mas grandi entre e gruponan di “Cuminda na cas”. Ademas otro subidan a wordo registra den e indicenan di “Restante productonan pa alimentacion” (11.5%), “Pan y otro productonan di grano” (8.7%), “Lechi, keshi y webo” (6.3%), “Bebida no-alcoholico” (5.4%) y “Berdura” (1.9%). E caida mas grandi durante e periodo aki a wordo registra den e indice di “Batata, yuca y batata dushi” (-3.5%).

E indice di “Cuminda pafo di cas” a registra un subida di 8.2% den e ultimo diesdos (12) lunanan.

APPENDIX 1

Cambianan mensual y anual (%) di e Indice di Prijs di Consumo pa September 2023 (Jun 2019 = 100)

DESCRIPCION	PESO co-eficiente	2022	2022	2023	2023	Monthly Aug - Sep	Ytd Dec - Sep	End of period Sep 22 - Sep 23 12 luna	Period average Sep 21/22 - Sep 22/23 24 luna
		Sep	Dec	Aug	Sep				
Cuminda y bebida no-alcoholico	1,087.7	110.54	114.32	114.75	115.49	0.6	1.0	4.5	9.3
Cuminda	964.1	110.52	114.32	114.19	115.12	0.8	0.7	4.2	9.2
Bebida no-alcoholico	123.6	110.72	114.36	119.11	118.35	-0.6	3.5	6.9	10.1
Bebida alcoholico y productonan di tabaco	78.2	105.42	106.28	110.36	110.67	0.3	4.1	5.0	5.1
Bebida alcoholico pa consumo na cas	62.2	104.57	105.75	108.68	109.07	0.4	3.1	4.3	4.9
Productonan di tabaco	16.0	108.74	108.32	116.85	116.89	0.0	7.9	7.5	5.8
Paña y sapato	276.8	96.85	95.40	86.27	85.85	-0.5	-10.0	-11.4	-4.4
Paña	212.8	100.41	98.09	85.49	86.76	1.5	-11.5	-13.6	-5.4
Sapato	64.0	85.02	86.46	88.86	82.84	-6.8	-4.2	-2.6	-0.6
Vivienda	2,522.2	109.92	110.31	108.78	111.42	2.4	1.0	1.4	9.4
Huur di vivienda	666.7	104.95	105.34	106.39	106.53	0.1	1.1	1.5	1.5
Huur di vivienda imputa	34.4	96.49	94.59	94.59	94.59	0.0	0.0	-2.0	-0.8
Mantencion y reparacion di vivienda	517.0	106.71	106.52	108.40	121.07	11.7	13.7	13.5	6.1
Suministro di awa y otro servicionan relaciona cu vivienda	463.6	120.59	120.59	121.83	121.83	0.0	1.0	1.0	15.5
Electricidad, gas y otro combustible	840.4	110.49	111.55	104.30	104.30	0.0	-6.5	-5.6	15.3
Mobilario	929.2	100.76	99.17	104.56	103.85	-0.7	4.7	3.1	4.1
Mueble y accesorionan, tapijt y otro tipo di material pa vloer	128.8	75.21	81.61	78.10	84.14	7.7	3.1	11.9	7.8
Productonan textil pa cas	58.6	78.98	75.62	72.86	74.12	1.7	-2.0	-6.1	-3.6
Aparato pa uso domestico	246.0	108.85	99.86	111.07	105.32	-5.2	5.5	-3.2	3.4
Articulonan di glas y cristal, set di tayo y utensilio pa cas	17.2	74.51	78.74	64.79	59.41	-8.3	-24.5	-20.3	-9.7
Herment y ekipo pa cas y hardin	58.2	132.68	130.46	143.68	142.54	-0.8	9.3	7.4	5.6
Bienes y servicio pa mantencion ordinario di cas	420.5	103.55	103.93	109.50	109.64	0.1	5.5	5.9	4.7
Salud	223.1	99.76	99.92	100.56	100.89	0.3	1.0	1.1	3.6
Producto, aparatonan y ekipo medico	152.3	97.48	97.77	98.00	97.74	-0.3	0.0	0.3	2.8
Servicio pa pacientnan externo	52.4	106.48	105.35	106.89	107.84	0.9	2.4	1.3	6.5
Otro servicio medico	7.8	100.39	99.18	100.30	101.03	0.7	1.9	0.6	4.3
Otro producto y servicio medico	10.5	98.76	104.45	106.40	111.79	5.1	7.0	13.2	-0.2
Transporte	1,257.4	119.06	117.02	112.35	116.73	3.9	-0.2	-2.0	2.4
Compra di vehiculo	442.6	116.86	119.92	98.21	101.72	3.6	-15.2	-13.0	8.6
Gasto relaciona cu uso di vehiculo di transporte personal	763.3	120.61	116.38	122.20	127.71	4.5	9.7	5.9	-0.1
Servicio di transporte	51.5	115.03	101.58	87.79	83.00	-5.5	-18.3	-27.8	-10.4
Comunicacion	849.6	98.00	91.24	105.29	105.13	-0.2	15.2	7.3	-2.3
Ekipo di telefon y fax	43.8	79.47	71.55	77.44	74.29	-4.1	3.8	-6.5	-1.5
Servicio di telefon y fax	805.8	99.01	92.31	106.80	106.80	0.0	15.7	7.9	-2.3
Recreacion y cultura	1,013.3	97.46	101.62	94.97	92.54	-2.6	-8.9	-5.0	-0.6
Ekipo audiovisual, fotografico y pa procesamiento di informacion	58.5	96.38	90.91	78.95	71.60	-9.3	-21.2	-25.7	-15.5
Otro producto duradero pa recreacion y cultura	20.0	115.70	85.51	103.85	103.23	-0.6	20.7	-10.8	-5.1
Otro articulo y ekipo pa recreacion, hardin y animal domestico	266.6	107.13	109.89	106.56	107.48	0.9	-2.2	0.3	6.3
Servicio recreacional y cultural	309.1	101.97	102.19	101.59	101.65	0.1	-0.5	-0.3	0.2
Corant, buki y papeleria	43.7	81.64	85.10	87.59	86.24	-1.5	1.3	5.6	6.8
Vacacion	315.4	86.10	99.36	82.11	75.08	-8.6	-24.4	-12.8	-5.7
Educacion	98.0	104.79	104.79	125.43	131.23	4.6	25.2	25.2	3.9
Educacion preescolar y basico	24.0	100.00	100.00	142.86	142.86	0.0	42.9	42.9	7.1
Educacion secundario	43.4	110.44	110.44	132.63	145.73	9.9	32.0	32.0	4.3
Educacion post-secundario	4.6	100.00	100.00	100.00	100.00	0.0	0.0	0.0	0.0
Educacion di tercer grado	23.6	100.00	100.00	100.00	100.00	0.0	0.0	0.0	0.0
Otro tipo di educacion	2.5	106.67	106.67	120.00	120.00	0.0	12.5	12.5	9.4
Restaurant y hotel	442.0	109.74	113.51	117.45	118.12	0.6	4.1	7.6	7.6
Servicio di catering	429.8	111.10	113.82	119.42	120.11	0.6	5.5	8.1	7.5
Servicio di alohamento	12.2	61.79	102.82	47.90	48.17	0.6	-53.2	-22.0	17.7
Restante bienes y servicio	1,222.6	100.70	101.36	103.84	103.88	0.0	2.5	3.2	2.2
Cuido personal	427.1	98.25	99.67	103.65	103.56	-0.1	3.9	5.4	4.0
Otro articulo personal	106.6	94.72	96.61	102.85	103.75	0.9	7.4	9.5	5.3
Proteccion social	78.2	126.67	126.67	133.33	133.33	0.0	5.3	5.3	4.4
Seguro	610.7	100.14	100.14	100.36	100.36	0.0	0.2	0.2	0.2
CPI	10,000.0	106.20	106.37	106.94	108.00	1.0	1.5	1.7	4.5

Source: Central Bureau of Statistics Aruba

E cambio di e promedio anual (ultimo 24 luna) ta wordo calcula door di compara e averahe di e indice di e 12 lunanan mas reciente cu e averahe di e indice di e 12 lunanan anterior.

APPENDIX 2

Efecto di sector y categoria riba e Indice di Prijs di Consumo pa September 2023 (Jun 2019 = 100)

DESCRIPCION	Peso co-eficiente	Luna actual Aug - Sep	Acumula Dec - Sep	Tasa anual	Promedio anual
				Sep 22 - Sep 23 12 luna	Sep 21/22 - Sep 22/23 24 luna
Cuminda y bebida no-alcoholico	1,087.7	0.08	0.12	0.51	1.03
Cuminda	964.1	0.08	0.07	0.42	0.90
Bebida no-alcoholico	123.6	-0.01	0.05	0.09	0.13
Bebida alcoholico y productonan di tabaco	78.2	0.00	0.03	0.04	0.04
Bebida alcoholico pa consumo na cas	62.2	0.00	0.02	0.03	0.03
Productonan di tabaco	16.0	0.00	0.01	0.01	0.01
Paña y sapato	276.8	-0.01	-0.25	-0.29	-0.11
Paña	212.8	0.03	-0.23	-0.27	-0.11
Sapato	64.0	-0.04	-0.02	-0.01	0.00
Vivienda	2,522.2	0.62	0.26	0.36	2.34
Huur di vivienda	666.7	0.01	0.07	0.10	0.10
Huur di vivienda imputa	34.4	0.00	0.00	-0.01	0.00
Mantencion y reparacion di vivienda	517.0	0.61	0.71	0.70	0.32
Suministro di awa y otro servicionan relaciona cu vivienda	463.6	0.00	0.05	0.05	0.74
Electricidad, gas y otro combustible	840.4	0.00	-0.57	-0.49	1.19
Mobilario	929.2	-0.06	0.41	0.27	0.37
Mueble y accesorionan, tapijt y otro tipo di material pa vloer	128.8	0.07	0.03	0.11	0.08
Productonan textil pa cas	58.6	0.01	-0.01	-0.03	-0.02
Aparato pa uso domestico	246.0	-0.13	0.13	-0.08	0.08
Articulanon di glas y cristal, set di tayo y utensilio pa cas	17.2	-0.01	-0.03	-0.02	-0.01
Herment y ekipo pa cas y hardin	58.2	-0.01	0.07	0.05	0.04
Bienes y servicio pa mantencion ordinario di cas	420.5	0.01	0.23	0.24	0.20
Salud	223.1	0.01	0.02	0.02	0.08
Producto, aparatonan y ekipo medico	152.3	0.00	0.00	0.00	0.04
Servicio pa pacientnan externo	52.4	0.00	0.01	0.01	0.03
Otro servicio medico	7.8	0.00	0.00	0.00	0.00
Otro producto y servicio medico	10.5	0.01	0.01	0.01	0.00
Transporte	1,257.4	0.52	-0.03	-0.28	0.34
Compra di vehiculo	442.6	0.15	-0.76	-0.63	0.40
Gasto relaciona cu uso di vehiculo di transporte personal	763.3	0.39	0.81	0.51	-0.01
Servicio di transporte	51.5	-0.02	-0.09	-0.16	-0.05
Comunicacion	849.6	-0.01	1.11	0.57	-0.18
Ekipo di telefon y fax	43.8	-0.01	0.01	-0.02	-0.01
Servicio di telefon y fax	805.8	0.00	1.10	0.59	-0.18
Recreacion y cultura	1,013.3	-0.23	-0.86	-0.47	-0.06
Ekipo audiovisual, fotografico y pa procesamento di informacion	58.5	-0.04	-0.11	-0.14	-0.09
Otro producto duradero pa recreacion y cultura	20.0	0.00	0.03	-0.02	-0.01
Otro articulo y ekipo pa recreacion, hardin y animal domestico	266.6	0.02	-0.06	0.01	0.17
Servicio recreacional y cultural	309.1	0.00	-0.02	-0.01	0.01
Corant, buki y papeleria	43.7	-0.01	0.00	0.02	0.02
Vacacion	315.4	-0.21	-0.72	-0.33	-0.16
Educacion	98.0	0.05	0.24	0.24	0.04
Educacion preescolar y basico	24.0	0.00	0.10	0.10	0.02
Educacion secundario	43.4	0.05	0.14	0.14	0.02
Educacion post-secundario	4.6	0.00	0.00	0.00	0.00
Educacion di tercer grado	23.6	0.00	0.00	0.00	0.00
Otro tipo di educacion	2.5	0.00	0.00	0.00	0.00
Restaurant y hotel	442.0	0.03	0.19	0.35	0.35
Servicio di catering	429.8	0.03	0.25	0.36	0.34
Servicio di alohamento	12.2	0.00	-0.06	-0.02	0.01
Restante bienes y servicio	1,222.6	0.01	0.29	0.37	0.27
Cuido personal	427.1	0.00	0.16	0.21	0.16
Otro articulanon personal	106.6	0.01	0.07	0.09	0.05
Proteccion social	78.2	0.00	0.05	0.05	0.04
Seguro	610.7	0.00	0.01	0.01	0.01
CPI	10,000.0	0.99	1.53	1.69	4.50

Source: Central Bureau of Statistics Aruba

APPENDIX 3

Cambianan mensual & anual (%) y efecto den e indice di Cuminda & servicio di catering pa September 2023 (Jun 2019 = 100)

DESCRIPCION	Peso co-eficiente	% Cambio		Efecto	
		Luna actual Aug - Sep	Tasa anual Sep 22 - Sep 23 12 luna	Luna actual Aug - Sep	Tasa anual Sep 22 - Sep 23 12 luna
Cuminda & servicio di catering	1,517.5	0.6	5.5	0.103	0.871
Cuminda na cas	1,087.7	0.6	4.5	0.075	0.506
Pan y otro productonan di grano	178.1	0.6	8.2	0.012	0.151
Aros	23.5	1.1	17.3	0.003	0.046
Pan	72.1	0.5	5.0	0.004	0.039
Productonan di pasta	9.2	-0.2	8.0	0.000	0.008
Otro cereal y productonan di cereal	73.3	0.7	8.2	0.005	0.058
Carni	242.5	0.5	-0.3	0.013	-0.008
Carni di baca	67.3	0.3	0.4	0.002	0.003
Carni di porco	25.5	2.0	-1.2	0.005	-0.003
Carni di galiña	75.7	-0.3	-8.2	-0.002	-0.073
Otro tipo di carni y preparacionan di carni	74.0	0.9	8.5	0.007	0.065
Pisca y otro cuminda di lama	49.0	2.0	2.2	0.010	0.012
Pisca y otro tipo di cuminda di lama	49.0	2.0	2.2	0.010	0.012
Lechi, keshi y webo	135.3	0.6	6.7	0.010	0.098
Keshi	55.4	0.5	5.7	0.003	0.034
Webo	16.6	0.3	-10.2	0.001	-0.025
Lechi	40.0	0.3	17.3	0.001	0.069
Otro productonan di lechi	23.3	1.9	8.8	0.005	0.021
Azeta y otro productonan traha di vet	32.2	0.9	1.6	0.003	0.006
Azeta di maishi	2.8	-1.3	-1.1	-0.001	0.000
Manteca y margarina	9.2	3.1	-5.4	0.003	-0.005
Otro tipo di azeta	20.1	0.4	5.1	0.001	0.012
Fruta	97.6	4.8	-4.5	0.043	-0.044
Apelsina	9.4	0.7	-12.3	0.001	-0.017
Bacoba y banana	19.9	1.8	-10.1	0.003	-0.018
Appel	9.3	-1.9	-8.7	-0.002	-0.009
Awacati	5.0	-3.8	-17.0	-0.001	-0.007
Druif	9.2	4.1	7.8	0.004	0.007
Fruta seco	11.9	-0.3	4.5	0.000	0.005
Lamunchi y mandarin	6.0	1.4	-13.6	0.001	-0.006
Cherry y strawberry	8.8	36.2	8.0	0.034	0.009
Melon y patia	7.7	-0.1	-14.1	0.000	-0.011
Papaya y anasa	6.9	4.4	4.0	0.002	0.002
Otro fruta y productonan di fruta	3.5	8.1	0.0	0.003	0.000
Batata, yuca y batata dushi	18.2	-0.8	6.2	-0.001	0.009
Batata	12.2	-1.2	4.5	-0.001	0.004
Otro productonan traha di batata	2.0	3.7	17.6	0.001	0.004
Batata dushi y yuca	4.0	-2.8	3.1	-0.001	0.001
Berdura	89.1	-2.2	4.3	-0.018	0.033
Lechuga	6.8	-21.1	-32.1	-0.007	-0.012
Tomati	9.7	2.0	-0.2	0.002	0.000
Ciboyo y garlic	18.7	-6.1	12.5	-0.011	0.019
Celery y broccoli	15.3	-2.3	-1.9	-0.003	-0.002
Otro berdura	15.3	-0.2	-1.6	0.000	-0.002
Otro berdura preserva of procesa	8.4	0.9	10.5	0.001	0.009
Mesclanan di berdura congela	14.8	0.3	16.3	0.000	0.022
Sucu, jam y otro tipo di cos dushi	42.0	1.1	14.3	0.005	0.063
Sucu	12.1	2.7	24.3	0.004	0.033
Jam y mermelada	2.5	0.7	1.1	0.000	0.000
Otro productonan traha cu sucu	27.5	0.3	10.6	0.001	0.030
Restante productonan pa alimentacion	80.1	0.7	12.0	0.006	0.098
Otro productonan pa alimentacion	80.1	0.7	12.0	0.006	0.098
Bebidanan no-alcoholico	123.6	-0.6	6.9	-0.009	0.089
Koffie y te	20.9	-2.4	14.2	-0.006	0.029
Otro bebida no-alcoholico	14.6	0.6	4.3	0.001	0.006
Refresco y bebida deportivo	31.0	0.1	9.3	0.000	0.030
Juice di fruta	57.1	-0.7	3.8	-0.004	0.023
Cuminda pafo di cas	429.8	0.6	8.1	0.028	0.365
Cuminda y bebida pa consumi pafo di cas	429.8	0.6	8.1	0.028	0.365
Otro bienes y servicinan	8,482.5	1.1	1.0	0.889	0.821
Otro bienes	4,735.8	1.2	-1.2	0.566	-0.593
Otro servicinan	3,746.7	0.9	3.9	0.322	1.414
CPI	10,000	1.0	1.7	0.991	1.692

Source: Central Bureau of Statistics Aruba

APPENDIX 4

Resumen Índice di Prijs di Consumo (CPI), 2022 - 2023 (Jun 2019 = 100)

	Base Jun-19 =100.0	Base Jun-19 =100.0	Base Jun-19 =100.0	Base Jun-19 =100.0	AÑA: 2023				AÑA: 2022				
					CAMBIO				CAMBIO				
					Mensual	Acumula	Tasa anual 12 luna	Promedio anual 24 luna	Mensual	Acumula	Tasa anual 12 luna	Promedio anual 24 luna	
	Jan.'22	Dec.'21	Jan.'23	Dec.'22									
<u>Henter Populacion</u>	100.07	100.60	106.69	106.37	0.3	0.3	6.6	5.8	-0.5	-0.5	3.3	1.2	
Entrada abou	99.81	100.16	106.78	106.44	0.3	0.3	7.0		-0.3	-0.3	3.1		
Entrada halto	100.17	100.80	106.63	106.32	0.3	0.3	6.4		-0.6	-0.6	3.4		
	Feb.'22	Jan.'22	Feb.'23	Jan.'23									
<u>Henter Populacion</u>	100.44	100.07	107.59	106.69	0.8	1.1	7.1	6.1	0.4	-0.2	3.5	1.7	
Entrada abou	100.27	99.81	107.69	106.78	0.9	1.2	7.4		0.5	0.1	3.5		
Entrada halto	100.49	100.17	107.52	106.63	0.8	1.1	7.0		0.3	-0.3	3.6		
	Mar.'22	Feb.'22	Mar.'23	Feb.'23									
<u>Henter Populacion</u>	101.47	100.44	107.47	107.59	-0.1	1.0	5.9	6.2	1.0	0.9	4.0	2.1	
Entrada abou	101.03	100.27	107.46	107.69	-0.2	1.0	6.4		0.8	0.9	3.6		
Entrada halto	101.66	100.49	107.45	107.52	-0.1	1.1	5.7		1.2	0.9	4.1		
	Apr.'22	Mar.'22	Apr.'23	Mar.'23									
<u>Henter Populacion</u>	102.16	101.47	107.12	107.47	-0.3	0.7	4.9	6.3	0.7	1.5	4.7	2.6	
Entrada abou	101.62	101.03	107.31	107.46	-0.1	0.8	5.6		0.6	1.5	4.2		
Entrada halto	102.39	101.66	107.00	107.45	-0.4	0.6	4.5		0.7	1.6	4.9		
	Mei'22	Apr.'22	Mei'23	Apr.'23									
<u>Henter Populacion</u>	102.49	102.16	106.60	107.12	-0.5	0.2	4.0	6.1	0.3	1.9	5.2	3.0	
Entrada abou	102.08	101.62	106.77	107.31	-0.5	0.3	4.6		0.5	1.9	4.9		
Entrada halto	102.66	102.39	106.49	107.00	-0.5	0.2	3.7		0.3	1.8	5.4		
	Jun'22	Mei'22	Jun'23	Mei'23									
<u>Henter Populacion</u>	103.26	102.49	106.20	106.60	-0.4	-0.2	2.8	5.9	0.7	2.6	5.3	3.4	
Entrada abou	102.91	102.08	106.33	106.77	-0.4	-0.1	3.3		0.8	2.7	5.1		
Entrada halto	103.40	102.66	106.10	106.49	-0.4	-0.2	2.6		0.7	2.6	5.4		
	Jul'22	Jun'22	Jul'23	Jun'23									
<u>Henter Populacion</u>	104.46	103.26	106.20	106.20	0.0	-0.2	1.7	5.6	1.2	3.8	6.0	3.7	
Entrada abou	103.79	102.91	107.23	106.33	0.8	0.7	3.3		0.9	3.6	5.6		
Entrada halto	104.76	103.40	105.68	106.10	-0.4	-0.6	0.9		1.3	3.9	6.2		
	Aug.'22	Jul'22	Aug.'23	Jul'23									
<u>Henter Populacion</u>	106.43	104.46	106.94	106.20	0.7	0.5	0.5	4.9	1.9	5.8	7.7	4.3	
Entrada abou	106.46	103.79	107.89	107.23	0.6	1.4	1.3		2.6	6.3	8.0		
Entrada halto	106.41	104.76	106.45	105.68	0.7	0.1	0.0		1.6	5.6	7.6		
	Sep.'22	Aug.'22	Sep.'23	Aug.'23									
<u>Henter Populacion</u>	106.20	106.43	108.00	106.94	1.0	1.5	1.7	4.5	-0.2	5.6	7.0	4.7	
Entrada abou	106.26	106.46	108.83	107.89	0.9	2.2	2.4		-0.2	6.1	7.2		
Entrada halto	106.16	106.41	107.57	106.45	1.1	1.2	1.3		-0.2	5.3	6.9		
	Oct.'22	Sep.'22	Oct.'23	Sep.'23									
<u>Henter Populacion</u>	106.30	106.20							0.1	5.7	7.0	5.1	
Entrada abou	106.28	106.26							0.0	6.1	7.2		
Entrada halto	106.29	106.16							0.1	5.4	6.9		
	Nov.'22	Oct.'22	Nov.'23	Oct.'23									
<u>Henter Populacion</u>	106.49	106.30							0.2	5.8	6.6	5.3	
Entrada abou	106.57	106.28							0.3	6.4	7.1		
Entrada halto	106.43	106.29							0.1	5.6	6.3		
	Dec.'22	Nov.'22	Dec.'23	Nov.'23									
<u>Henter Populacion</u>	106.37	106.49							-0.1	5.7	5.7	5.5	
Entrada abou	106.44	106.57							-0.1	6.3	6.3		
Entrada halto	106.32	106.43							-0.1	5.5	5.5		

Source: Central Bureau of Statistics Aruba

APPENDIX 5

Prijs di petroleo, utilidad, gasolin y diesel, 2001 - 2023

Luna	Petroleo ¹	Componentenan di Electricidad					Awa ⁵	Gasolin ⁶	Diesel ⁶
		Costo total di energia ²			Costo fiho ³	Electricidad ⁴			
		≤ 500 kWh	501 - 1000 kWh	> 1001 kWh					
Averahe 2001	26.01	24.59	22.09	22.09	0.00	172.79	89.40	128.34	90.10
Averahe 2002	26.06	24.89	22.39	22.39	0.00	174.91	90.82	127.20	88.68
Averahe 2003	34.49	27.02	24.52	24.52	0.00	190.38	99.21	139.21	100.18
Averahe 2004	41.31	27.18	24.68	24.68	0.00	191.57	100.02	152.51	113.05
Averahe 2005	56.36	31.10	28.60	28.60	0.00	219.97	113.69	167.74	136.04
Averahe 2006	66.12	35.91	33.41	33.41	0.00	254.88	128.70	176.22	149.77
Averahe 2007	72.08	36.59	34.09	34.09	0.00	259.84	133.59	200.43	168.38
Averahe 2008	99.87	45.67	43.17	43.17	0.00	325.67	161.80	228.19	214.48
Averahe 2009	61.46	37.33	34.83	34.83	0.00	265.17	139.60	175.15	142.53
Averahe 2010	79.22	43.92	41.42	41.42	0.00	312.98	159.21	193.43	163.22
Averahe 2011	94.74	47.58	47.57	47.57	0.00	345.14	177.47	229.48	203.46
Averahe 2012	94.25	47.68	51.21	53.46	0.00	353.85	171.13	235.53	210.07
Averahe 2013	98.00	41.10	44.90	58.40	0.00	306.75	137.05	229.48	205.83
Averahe 2014	93.49	42.58	45.32	57.77	0.63	315.71	137.05	224.24	200.21
Averahe 2015	48.71	47.02	46.56	55.87	2.50	342.59	137.05	179.74	147.80
Averahe 2016	43.17	40.40	41.80	47.64	12.50	308.76	137.05	165.87	131.12
Averahe 2017	50.85	34.52	35.72	45.93	12.50	265.65	137.05	180.79	147.69
Averahe 2018	65.08	34.52	35.72	45.93	12.50	265.65	137.05	204.95	177.59
Averahe 2019	56.84	34.52	35.72	45.93	12.50	265.65	137.05	202.67	176.53
Averahe 2020	39.25	31.09	31.99	42.09	12.50	240.09	137.05	177.93	143.26
Averahe 2021	67.78	31.09	31.99	42.09	12.50	240.09	137.05	223.38	181.95
Januari-22	83.06	31.09	31.99	42.09	12.50	240.09	137.05	230.60	195.00
Februari-22	91.32	31.09	31.99	42.09	12.50	240.09	137.05	245.70	214.10
Maart-22	108.58	31.09	31.99	42.09	12.50	240.09	137.05	261.00	228.80
April-22	102.29	31.09	31.99	42.09	12.50	240.09	137.05	291.00	274.50
Mei-22	109.31	31.09	31.99	42.09	12.50	240.09	137.05	289.00	289.00
Juni-22	115.29	31.09	31.99	42.09	12.50	240.09	137.05	321.20	290.30
Juli-22	103.21	31.09	31.99	42.09	12.50	240.09	137.05	335.70	312.70
Augustus-22	93.74	38.53	39.65	52.16	12.50	294.56	167.75	293.20	278.50
September-22	85.37	38.53	39.65	52.16	12.50	294.56	168.73	268.00	269.90
October-22	87.61	38.53	39.65	52.16	12.50	294.56	168.73	254.90	259.40
November-22	85.37	38.53	39.65	52.16	12.50	294.56	168.73	269.10	284.80
December-22	76.80	38.53	39.65	52.16	12.50	294.56	168.73	251.40	261.00
Averahe 2022	95.16	34.19	35.18	46.29	12.50	262.78	150.17	275.90	263.17
Januari-23	78.01	38.53	39.65	52.16	12.50	294.56	168.73	243.80	246.60
Februari-23	76.99	38.53	39.65	52.16	12.50	294.56	168.73	262.50	260.30
Maart-23	73.51	38.53	39.65	52.16	12.50	294.56	168.73	257.60	234.80
April-23	79.51	38.53	39.65	52.16	12.50	294.56	168.73	262.40	231.50
Mei-23	71.86	35.80	36.84	48.47	12.50	274.57	168.73	266.70	221.50
Juni-23	70.12	35.80	36.84	48.47	12.50	274.57	168.73	255.90	209.10
Juli-23	75.57	35.80	36.84	48.47	12.50	274.57	168.73	256.40	212.50
Augustus-23	81.34	35.80	36.84	48.47	12.50	274.57	168.73	268.80	225.60
September-23	88.11	35.80	36.84	48.47	12.50	274.57	168.73	283.70	251.70
October-23									
November-23									
December-23									
Averahe 2023	77.22	37.01	38.09	50.11	12.50	283.46	168.73	261.98	232.62

Source: Central Bureau of Statistics Aruba

¹ Prijs promedio di petroleo di West Texas Intermediate (WTI) pa bari na US\$ (Source: U.S. Energy Information Administration)

² Costo total di energia na Afl. cent pa kWh

³ E costo fiho a wordo introduci na October 2014 na Afl. 2.50

⁴ Prijs di electricidad na Afl. ta basa riba un uso promedio pa vivienda di 725.5 kWh

⁵ Prijs di awa na Afl. ta basa riba un uso promedio pa vivienda

⁶ Prijs di gasolin y diesel na Afl. cent pa liter

APPENDIX 6

