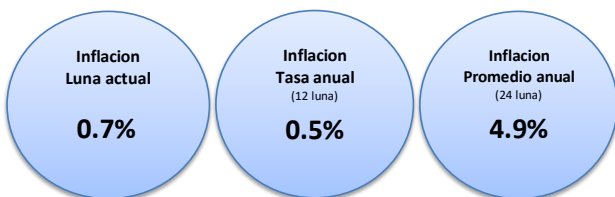


Indice di Prijs di Consumo, base Juni 2019

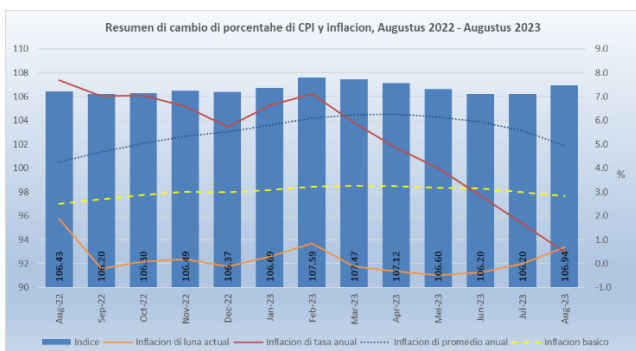
Augustus 2023

Oficina Central di Estadistica ta presenta e resultadonan principal di e Indice di Prijs di Consumo (CPI) pa luna di Augustus 2023.



Indice di Prijs di Consumo pa luna di Augustus 2023

E CPI pa luna di Augustus 2023 (106.94), loke ta representa un subida di 0.7% compara cu e indice di Juli 2023 (106.20). E cambio di e CPI pa e ultimo diesdos (12) lunanan (Augustus 2022 te cu Augustus 2023) ta 0.5%, un caida di 7.2 punto di porcentahe (ppt) compara cu e periodo correspondiente di aña pasa (7.7%). E promedio anual (ultimo 24 luna) di e tasa di inflacion pa e periodonan di Augustus 2021 te cu Augustus 2022 y Augustus 2022 te cu Augustus 2023 ta 4.9%, un subida di 0.6 ppt compara cu e 4.3% registra den e periodonan di Augustus 2020 te cu Augustus 2021 y Augustus 2021 te cu Augustus 2022.



Durante e luna aki, dies (10) di e diesdos (12) sectornan a registra subida di prijs. E subidanan cu tawata tin e mayor efecto riba e CPI a wordo registra pa e sectornan di "Transporte" (1.9%) y "Educacion" (19.3%), causando un efecto di respectivamente, 0.25 y 0.19 ppt. E subidanan den e restante sectornan a contribui cu un efecto di 0.26 ppt riba e CPI di Augustus 2023.

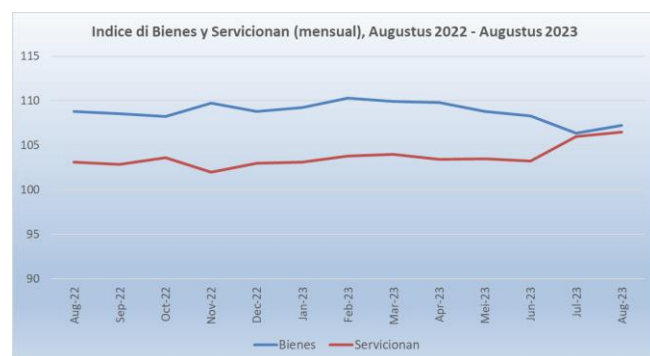
E subidanan aki a wordo contraresta parcialmente door di un caida leve den e indice di e sector di "Comunicacion" (-0.1%) cu a contribui cu un efecto di -0.01 ppt riba e CPI di Augustus 2023. E caida den sector restante a contribui cu un efecto insignificante riba e CPI di Augustus 2023.

E subida den e sector di "Transporte" a wordo causa principalmente door di un subida di 2.8% den e categoria "Gasto relaciona cu uso di vehiculo di transporte personal", causando un efecto di 0.24 ppt. E subida den e sector di "Educacion" a wordo causa door di subida den e categorianan "Educacion preescolar y basico" (42.9%) y "Educacion secundario" (20.1%), causando un efecto di respectivamente, 0.10 y 0.09 ppt.

E caida den e sector di "Comunicacion" a wordo causa door di un caida den e categoria "Ekipo di telefon y fax" (-3.1%), causando un efecto di -0.01 ppt.

Canasta di consumo

E canasta di consumo di e CPI ta consisti di 408 bienes y servicionan. Compara cu Juli 2023, 47.1% di e bienes y servicionan aki a conoce un aumento di prijs causando un efecto di 1.19 ppt, mientras cu 36.0% ta muestra un caida di prijs, cu a contribui cu un efecto di -0.50 ppt y pa e restante 16.9% no tawata tin cambio den prijs. Priesnan di bienes a subi cu 0.8% y a causa un efecto di 0.48 ppt. Priesnan di servicionan a conoce un subida di 0.5% y a causa un efecto di 0.21 ppt riba CPI di Augustus 2023.



CPI (BASE JUN 2019 = 100)										CPIC			BESTAANSMINIMUM	
Luna	Aña	Indice	Luna actual	Acumula	Tasa anual	Promedio anual	Bienes	Servicionan		CPIC	Energia	Cuminda	1 adulto	2 adulto + 2 mucha
Augustus	2023	106.94	↑ 0.7	↑ 0.5	↑ 0.5	↑ 4.9	↑ 0.8	↑ 0.5	↑	2.8	↑ 11.3	↑ 9.9	2,554	5,364
Juli	2023	106.20	↑ 0.0	↑ -0.2	↓ 1.7	↑ 5.6	↑ -1.8	↓ 2.6	↑	3.0	↑ 14.0	↑ 10.6	2,540	5,334
Augustus	2022	106.43	1.9	5.8	7.7	4.3	3.2	0.1		2.5	10.8	7.1	2,513	5,278

Core inflation

E CPIC (core inflation) - CPI excluyendo e efecto di energia y cuminda - a registra na Augustus 2023 un subida di 2.8%. E indice di energia - cu ta consisti di e productonan: electricidad, awa, gasolin y diesel - a registra un subida di 11.3%. E indice di cuminda a registra un subida di 9.9%.

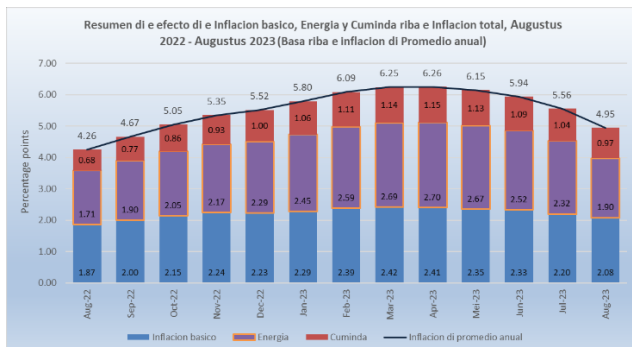
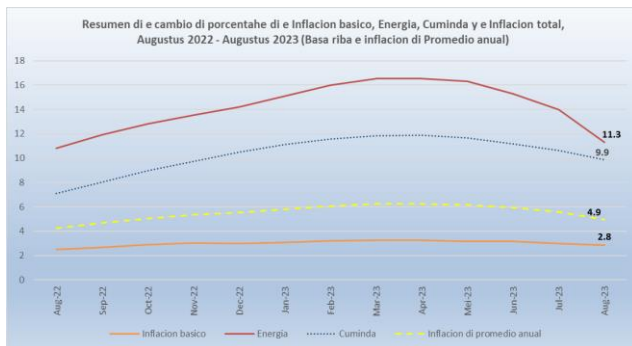
Kico ta CPIC?

E CPIC (core inflation) of e inflacion basico ta un porcion di e inflacion unda cierto articulonan cu tin movimientonan di prijsnan volatil ta wordo exclui, manera productonan alimenticio y energetico. Na momento cu e inflacion basico wordo calcula, e componentenan mas volatil ta wordo elimina di e inflacion total. E indice di e inflacion basico ta sirbi pa evalua e tendencia riba medio y largo plazo di e nivel general di prijsnan. Pa ahusta maneho monetario, hopi economista ta enfoca riba e tasa di e inflacion basico, como cu esaki ta permiti un evaluacion mas profundo di e procesonan di inflacion reciente den e economia.

E CPIC ta wordo calcula door di compara e indice promedio di e periodo di e 12 lunanan mas reciente cu e promedio di e periodo di 12 lunanan anterior (Promedio anual).

Elaboracion di un CPI tin tres meta principal.

1. Como un metodo di calculo pa compensa empleadonan pa motibo di perdida di poder di compra, ahustando nan salarionan, cu e proporción di e cambio porcentual di CPI, local ta conoci como indexing.
2. Como un mecanismo pa ahusta componentenan di e producto domestico bruto (GDP) di termino nominal pa termino real den Cuentanan Nacional. (Por ehempel door di elimina e efectonan di cambionan di prijs di e balor di consumo)
3. Como un medio pa gobiernonan y/of banconan central fihá obhjetivonan inflacionario.



Bestaansminimum

E bestaansminimum pa un hogar consistiendo di dos (2) adulto y dos (2) mucha (edad 0-15 año) na Augustus 2023 ta Afl. 5,364, un subida di Afl. 30 compara cu Juli 2023 (Afl. 5,336). E bestaansminimum pa un hogar di un (1) adulto ta Afl. 2,554, un subida di Afl. 14 compara cu Juli 2023 (Afl. 2,540).

Kico ta un "Bestaansminimum" y con e ta wordo ahusta?

CBS ta defini un bestaansminimum como e nivel minimo di entrada cu ta wordo percibi necesario pa un persona of famia por funciona den sociedad di un manera adecuado y socialmente aceptabel. Ora nos usa e definicion "Bestaansminimum", en realidad ta wordo referi na un "Social Bestaansminimum" y no na e definicion literal di un "Bestaansminimum" cu ta referi na "e suma di placa necesario pa compra e bienes y servicjonan cu ta wordo considera necesario pa biba un bida liber di privacionnan basico" (Nacionnan Uni). Un indice a wordo crea pa e "Bestaansminimum" door di calcula e costo di tur recursonan esencial cu un adulto promedio ta consumi durante un luna. Cada luna e indice aki ta wordo ahusta, a base di e prijsnan di alimento, paña, vivienda, transporte y otro articulonan den e canasta.

E bestaansminimum actual ta wordo basa riba e rapport "Bestaansminimum 2010" publica door di CBS na December 2010, y cual ta wordo actualisa mensualmente segun e CPI. E unidad di referencia usa door di CBS (manera indica den e rapport aki) ta di un hogar cu ta consisti di dos adulto y dos mucha (di 0 pa 14 año).



Bestaansminimum na Augustus 2023

E bestaansminimum ta e nivel minimo di entrada cual ta wordo percibi cu ta necesario pa logra mantene un nivel di bida adecuado den un cierto pais. Usualmente e bestaansminimum ta wordo determina door di calcula e gasto di tur e recursonan esencial cu un adulto ta consumi den un luna of aña. Generalmente esaki ta wordo yama un indice basico di necesidad, y e ta varia segun e prijs di cuminda, paña, vivienda, transporte y otro articulonan den e “canasta”. Escalanan di ekivalencia ta wordo usa pa ahusta e nivel minimo di entrada percibi pa hogarnan di diferente tamaño y composicion. E escala ta asigna un peso di 1.0 pa e prome adulto y 0.5 pa cada adulto adicional den e hogar (edad 16+) y un peso di 0.3 pa cada mucha (edad 0-15 aña). E bestaansminimum ta basa riba cifranan di e rapport “Bestaansminimum 2010” y ta wordo actualisa mensualmente pa cu inflacion usando e CPI mensual. E unidad di referencia den e rapport aki ta di un hogar cu ta consisti di dos (2) adulto y dos (2) mucha (edad 0-15 aña).

Na Augustus 2023 e bestaansminimum mensual pa un hogar cu ta consisti di dos (2) adulto y dos (2) mucha (edad 0-15 aña) (Afl. 5,364) ta muestra un subida di Afl. 86 compara cu Augustus 2022 (Afl. 5,278) y a wordo causa principalmente door di un subida di Afl. 94 den e sector di “Cuminda y bebida no-alcoholico”.

Tabel 1 Bestaansminimum mensual na Aruba (na Afl.) pa sector pa un famia consistiendo di 2 adulto y 2 mucha (0-14 aña)

Sector	Aug-22	Aug-23	Cambio
			Absoluto
Cuminda y bebida no-alcoholico	2,147	2,241	94
Paña y sapato	247	235	-12
Vivienda	1,608	1,607	-1
Mobilario	116	116	0
Salud	81	83	2
Transporte	357	327	-30
Comunicacion	149	161	12
Recreacion y cultura	165	159	-6
Educacion	78	93	15
Restante bienes y servicio	332	342	10
Total	5,278	5,364	86

Source: Central Bureau of Statistics Aruba

Tabel 2 Bestaansminimum mensual na Aruba (na Afl.) segun tamaño y composicion di famia, Augustus 2023 (Base Oct. 2010)

Periodo	Escala di ekivalencia				
	1	1.3	1.5	1.8	2.1
	1 adulto	1 adulto	2 adulto	2 adulto	2 adulto
	+ 1 mucha		+ 1 mucha		+ 2 mucha
Aug-22	2,513	3,267	3,770	4,524	5,278
Sep-22	2,528	3,287	3,792	4,551	5,309
Oct-22	2,529	3,288	3,793	4,552	5,311
Nov-22	2,553	3,319	3,830	4,596	5,362
Dec-22	2,560	3,328	3,840	4,608	5,376
Jan-23	2,554	3,320	3,831	4,597	5,363
Feb-23	2,568	3,339	3,852	4,623	5,393
Mar-23	2,565	3,334	3,847	4,616	5,386
Apr-23	2,564	3,333	3,845	4,615	5,384
Mei-23	2,550	3,315	3,824	4,589	5,354
Jun-23	2,541	3,303	3,812	4,574	5,336
Jul-23	2,540	3,302	3,810	4,572	5,334
Aug-23	2,554	3,320	3,831	4,598	5,364

Source: Central Bureau of Statistics Aruba

Na Augustus 2023 e bestaansminimum mensual pa un hogar cu ta consisti di un solo adulto ta Afl. 2.554, cual ta representa un deficit di entrada di Afl 661, un caida di Afl. 37 compara cu e deficit observa un aña pasa (Afl. 698). E deficit aki ta e di dos mas halto registra den un periodo di seis (6) aña pa luna di Augustus.

Tabel 3 Surplus/deficit di entrada mensual (na Afl.) pa Augustus pa un hogar di un solo adulto, 2018 - 2023

Periodo	1 adulto	Salario	Surplus/deficit
		minimo	
2018	2,199	1,711	-488
2019	2,340	1,762	-578
2020	2,276	1,815	-461
2021	2,294	1,815	-479
2022	2,513	1,815	-698
2023	2,554	1,893	-661

Source: Central Bureau of Statistics Aruba

Tabel 4 Resumen di cambionan di porcentahe di CPI y bestaansminimum, Augustus 2022 - Augustus 2023 (Jun 2019=100)

	Aug-22	Sep-22	Oct-22	Nov-22	Dec-22	Jan-23	Feb-23	Mar-23	Apr-23	Mei-23	Jun-23	Jul-23	Aug-23
Indice di CPI													
CPI (Mensual)	106.43	106.20	106.30	106.49	106.37	106.69	107.59	107.47	107.12	106.60	106.20	106.20	106.94
CPI (12-luna averahe)	101.65	102.23	102.81	103.36	103.84	104.40	104.99	105.49	105.91	106.25	106.49	106.64	106.68
Cambio di porcentahe di CPI													
Luna actual	1.9	-0.2	0.1	0.2	-0.1	0.3	0.8	-0.1	-0.3	-0.5	-0.4	0.0	0.7
Acumula	5.8	5.6	5.7	5.8	5.7	0.3	1.1	1.0	0.7	0.2	-0.2	-0.2	0.5
Tasa anual	7.7	7.0	7.0	6.6	5.7	6.6	7.1	5.9	4.9	4.0	2.8	1.7	0.5
Promedio anual	4.3	4.7	5.1	5.3	5.5	5.8	6.1	6.2	6.3	6.1	5.9	5.6	4.9
Indice di Bienes													
Bienes (Mensual)	108.79	108.58	108.22	109.72	108.82	109.27	110.31	110.0	109.8	108.8	108.3	106.4	107.2
Bienes (12-luna averahe)	101.22	102.08	102.97	103.92	104.69	105.55	106.48	107.2	107.9	108.5	108.8	108.9	108.8
Cambio di porcentahe													
Luna actual	3.2	-0.2	-0.3	1.4	-0.8	0.4	0.9	-0.3	-0.2	-0.9	-0.5	-1.8	0.8
Acumula	9.2	9.0	8.7	10.2	9.3	0.4	1.4	1.0	0.9	0.0	-0.5	-2.3	-1.4
Tasa anual	11.7	10.5	10.9	11.7	9.3	10.3	11.3	9.1	8.1	6.2	4.4	0.9	-1.4
Promedio anual	5.8	6.4	7.1	7.8	8.1	8.6	9.2	9.5	9.7	9.6	9.3	8.6	7.5
Indice di Servicionan													
Servicionan (Mensual)	103.14	102.88	103.61	101.97	102.96	103.09	103.80	104.0	103.4	103.5	103.3	106.0	106.5
Servicionan (12-luna averahe)	102.26	102.44	102.60	102.58	102.66	102.79	102.92	103.0	103.1	103.2	103.2	103.5	103.7
Cambio di porcentahe													
Luna actual	0.1	-0.3	0.7	-1.6	1.0	0.1	0.7	0.2	-0.6	0.1	-0.2	2.6	0.5
Acumula	1.1	0.9	1.6	0.0	0.9	0.1	0.8	1.0	0.4	0.5	0.3	2.9	3.4
Tasa anual	2.3	2.3	1.9	-0.2	0.9	1.6	1.5	1.5	0.4	0.9	0.7	2.8	3.3
Promedio anual	2.2	2.3	2.3	2.1	2.0	2.0	2.0	1.8	1.6	1.4	1.3	1.4	1.5
Indice di CPIC, Energia & Cuminda													
CPIC (12-luna averahe)	100.82	101.09	101.40	101.65	101.83	102.11	102.45	102.7	103.0	103.2	103.4	103.5	103.7
Energia (12-luna averahe)	104.45	106.16	107.70	109.28	110.74	112.20	113.69	114.9	115.9	116.6	116.8	116.8	116.2
Cuminda (12-luna averahe)	103.31	104.33	105.39	106.47	107.61	108.68	109.69	110.6	111.4	112.1	112.7	113.2	113.5
Cambio di porcentahe													
CPIC (Promedio anual)	2.5	2.7	2.9	3.0	3.0	3.1	3.2	3.3	3.3	3.2	3.2	3.0	2.8
Energia (Promedio anual)	10.8	11.9	12.8	13.5	14.2	15.1	16.0	16.5	16.5	16.3	15.3	14.0	11.3
Cuminda (Promedio anual)	7.1	8.0	9.0	9.7	10.5	11.1	11.6	11.9	11.9	11.7	11.2	10.6	9.9
Bestaansminimum (Mensual)													
1 adulto	2,513	2,528	2,529	2,553	2,560	2,554	2,568	2,565	2,564	2,550	2,541	2,540	2,554
2 adulto + 2 mucha	5,278	5,309	5,311	5,362	5,376	5,363	5,393	5,386	5,384	5,354	5,336	5,334	5,364
Cambio na Afl													
1 adulto (Mensual)	73	15	1	24	7	-6	14	-3	-1	-14	-9	-1	14
1 adulto (Anual)	219	224	218	222	223	211	220	193	182	147	127	100	41
2 adulto + 2 mucha (Mensual)	154	31	2	51	14	-13	30	-7	-2	-30	-18	-2	30
2 adulto + 2 mucha (Anual)	461	470	457	466	469	443	462	406	381	308	266	210	86

Source: Central Bureau of Statistics Aruba

Tabel 5 Cambio di porcentahe pa sector

Sector	Peso	Cambio di porcentahe				
		Efecto	Luna actual	Acumula	Tasa anual	Promedio anual
		Jul - Aug	Jul - Aug	Dec - Aug	Aug 22 - Aug 23	Aug 21/22 - Aug 22/23
CPI	10,000.0	0.69	0.7	0.5	0.5	4.9
01. Cuminda y bebida no-alcoholico	1,125.3	0.01	0.1	0.4	4.4	9.9
02. Bebida alcoholico y productonan di tabaco	81.9	0.00	-0.1	3.8	4.7	5.1
03. Paña y sapato	625.9	0.01	0.6	-9.6	-4.6	-2.9
04. Vivienda	2,553.3	0.01	0.0	-1.4	-0.1	10.3
05. Mobiliario	741.3	0.09	1.0	5.4	0.5	4.0
06. Salud	235.8	0.06	3.0	0.6	1.9	3.7
07. Transporte	1,815.4	0.25	1.9	-4.0	-8.2	3.8
08. Comunicacion	706.3	-0.01	-0.1	15.4	8.0	-3.0
09. Recreacion y cultura	891.2	0.04	0.4	-6.5	-3.7	-0.1
10. Educacion	83.0	0.19	19.3	19.7	19.7	1.8
11. Restaurant y hotel	373.7	0.03	0.6	3.5	7.7	7.5
12. Restante bienes y servicio	767.0	0.01	0.1	2.4	3.1	2.1

Source: Central Bureau of Statistics Aruba

Tabel 6 Categorianan cu influencia positivo mas grandi riba e CPI di Augustus 2023

Categoria	Cambio mensual	Efecto
Gasto relaciona cu uso di vehiculo di transporte personal	2.8	0.24
Aparato pa uso domestico	9.3	0.22
Educacion preescolar y basico	42.9	0.10

Source: Central Bureau of Statistics Aruba

Tabel 7 Categorianan cu influencia negativo mas grandi riba e CPI di Augustus 2023

Categoria	Cambio mensual	Efecto
Mueble y accesorionan, tapijt y otro tipo di material pa vloer	-8.8	-0.09
Herment y ekipo pa cas y hardin	-5.2	-0.04
Paña	-2.4	-0.04

Source: Central Bureau of Statistics Aruba

Cambio di prijs di petroleo, utilidad, gasolin y diesel na Augustus 2023

Prijs di utilidad (electricidad y awa), gasolin y diesel ta wordo determina primordialmente door di e prijs internacional di petroleo. Na Augustus 2023 e prijs promedio pa bari di petroleo (US\$ 81.34) a conoce un subida di US\$ 5.77 (7.6%) compara cu Juli 2023 (US\$ 75.57).

Prijs di electricidad y di awa no a cambia compara cu Juli 2023. Consecuentemente, e prijs promedio di electricidad pa vivienda a keda Afl. 274.57, mientras cu e prijs promedio di awa pa vivienda a keda Afl. 168.73.

Prijs di gasolin a registra un subida di Afl. 12.40 cent (4.8%) na Augustus 2023 y a causa un efecto di 0.24 ppt riba e CPI. Prijs di diesel a registra un subida di Afl. 13.10 cent (6.2%) na Augustus 2023 y a causa un efecto di 0.02 ppt riba e CPI.

Na Augustus 2023, utilidad, gasolin y diesel como grupo, tawata tin un subida di prijs di 1.5% compara cu Juli 2023 y hunto tawata tin un influencia di 0.26 ppt riba e CPI, mientras cu e restante 404 bienes y servicio hunto, a conoce un subida di prijs di 0.5% y tawata tin efecto un efecto di 0.43 ppt riba e CPI.

Tabel 9 Efecto di bienes y servicionan cu ta depende di prijs di petroleo riba e CPI di Augustus 2023

Categoria	Peso	Mensual		Anual	
		Cambio	Efecto	Cambio	Efecto
Electricidad	810.2	0.0	0.00	-6.8	-0.57
Gasolin	430.5	4.8	0.24	-8.3	-0.47
Awa	367.3	0.0	0.00	0.6	0.02
Diesel	30.2	6.2	0.02	-19.0	-0.08
Total di grupo	1,638.1	1.5	0.26	-5.9	-1.10
Restante bienes y servicio	8,361.9	0.5	0.43	1.9	1.58
CPI	10,000.0	0.7	0.69	0.5	0.48

Source: Central Bureau of Statistics Aruba

Tabel 8 Prijs di petroleo, utilidad, gasolin y diesel, 2022 - 2023

Luna	2022							2023								
	Costo total di energia		Costo total di energia		Electricidad	Awa	Gasolin	Diesel	Costo total di energia		Costo total di energia		Electricidad	Awa	Gasolin	Diesel
	Petroleo	≤ 500 kWh	501-1000 kWh	Petroleo					≤ 500 kWh	501-1000 kWh						
Januari	83.06	31.09	31.99	240.09	137.05	230.60	195.00	78.01	38.53	39.65	294.56	168.73	243.80	246.60		
Februari	91.32	31.09	31.99	240.09	137.05	245.70	214.10	76.99	38.53	39.65	294.56	168.73	262.50	260.30		
Maart	108.58	31.09	31.99	240.09	137.05	261.00	228.80	73.51	38.53	39.65	294.56	168.73	257.60	234.80		
April	102.29	31.09	31.99	240.09	137.05	291.00	274.50	79.51	38.53	39.65	294.56	168.73	262.40	231.50		
Mei	109.31	31.09	31.99	240.09	137.05	289.00	289.00	71.86	35.80	36.84	274.57	168.73	266.70	221.50		
Juni	115.29	31.09	31.99	240.09	137.05	321.20	290.30	70.12	35.80	36.84	274.57	168.73	255.90	209.10		
Juli	103.21	31.09	31.99	240.09	137.05	335.70	312.70	75.57	35.80	36.84	274.57	168.73	256.40	212.50		
Augustus	93.74	38.53	39.65	294.56	167.75	293.20	278.50	81.34	35.80	36.84	274.57	168.73	268.80	225.60		
September	85.37	38.53	39.65	294.56	168.73	268.00	269.90									
October	87.61	38.53	39.65	294.56	168.73	254.90	259.40									
November	85.08	38.53	39.65	294.56	168.73	269.10	284.80									
December	76.80	38.53	39.65	294.56	168.73	251.40	261.00									
Averahe anual	95.14	34.19	35.18	262.78	150.17	275.90	263.17	75.86	37.17	38.25	284.57	168.73	259.26	230.24		

Source: Central Bureau of Statistics Aruba

¹ Prijs promedio di petroleo di West Texas Intermediate (WTI) pa bari na US\$ (Source: U.S. Energy Information Administration)

² Costo total di enegia na Afl. cent pa kWh

³ Prijs di electricidad na Afl. ta basa riba un uso promedio pa vivienda di 725.5 kWh

⁴ Prijs di awa na Afl. ta basa riba un uso promedio pa vivienda na m³

⁵ Prijs di gasolin y diesel na Afl. cent pa liter

Cambio di prijs di Cuminda y servicio di catering na Augustus 2023

E indice di “Cuminda & servicio di catering” a registra un subida di 0.3% na Augustus 2023, despues di un subida di 0.6% na Juli 2023. E indice di “Cuminda na cas” (0.1%) a registra un subida, unda ocho (8) di e diesun (11) indicenan di e gruponan di cuminda na cas a subi na Augustus 2023. E indice di “Batata, yuca y batata dushi” a conoce e subida di mas grandi (8.4%) na Augustus 2023. E indicenan di “Sucu, jam y otro tipo di cos dushi” (2.1%), “Restante productonan pa alimentacion” (0.8%), “Pisca y otro cuminda di lama” (0.5%) y “Berdura” (0.5%) tambe a registra subida.

E caida mas grandi a wordo registra den e indice di “Fruta” (-1.9%) na Augustus 2023.

E indice di “Cuminda pafo di cas” a subi cu 0.6% na Augustus 2023.

Na Augustus 2023, “Cuminda na cas” y “Cuminda pafo di cas” como grupo, tawata tin un subida di prijs di 0.3% compara cu Juli 2023 y hunto tawata tin un influencia di 0.04 ppt riba e CPI, mientras cu e restante bienes y servicio hunto a experencia un subida di prijs di 0.8% y tawata tin un efecto di 0.65 ppt riba e CPI.

Tabel 11 Efecto di Cuminda na cas y Cuminda pafo di cas riba e CPI di Augustus 2023

Categoría	Peso	Cambio di Efecto	
		porcentahe	
Cuminda na cas	1,087.7	0.1	0.01
Cuminda pafo di cas	429.8	0.6	0.03
Total di grupo	1,517.5	0.3	0.04
Restante bienes y servicio	8,482.5	0.8	0.65
CPI	10,000.0	0.7	0.69

Source: Central Bureau of Statistics Aruba

Tabel 10 Cambio di porcentahe pa Cuminda & servicio di catering

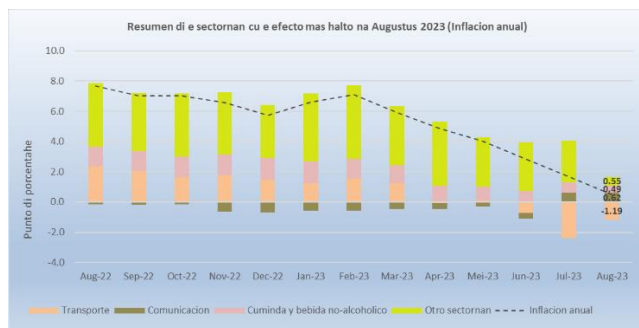
Sector	Peso	Indice			Cambio di porcentahe			Efecto	
					Luna actual	Luna actual	Tasa anual	Luna actual	Tasa anual
		Aug-22	Jul-23	Aug-23	Jun - Jul	Jul - Aug	Aug 22 - Aug 23	Jul - Aug	Aug 22 - Aug 23
Cuminda & servicio di catering	1,517.5	110.15	115.77	116.07	0.6	0.3	5.4	0.043	0.845
Cuminda na cas	1,087.7	109.93	114.63	114.75	0.5	0.1	4.4	0.012	0.493
Pan y otro productonan di grano	178.1	109.05	118.26	118.55	-0.1	0.2	8.7	0.005	0.159
Carni	242.5	117.54	116.73	116.73	-0.3	0.0	-0.7	0.000	-0.018
Pisca y otro cuminda di lama	49.0	112.57	110.85	111.40	-0.1	0.5	-1.0	0.003	-0.005
Lechi, keshi y webo	135.3	114.84	122.71	121.88	1.6	-0.7	6.1	-0.010	0.090
Azeta y otro productonan traha di vet	32.2	120.08	125.01	123.75	0.5	-1.0	3.1	-0.004	0.011
Fruta	97.6	104.26	99.73	97.83	-3.2	-1.9	-6.2	-0.017	-0.059
Batata, yuca y batata dushi	18.2	85.89	88.21	95.63	7.8	8.4	11.3	0.013	0.017
Berdura	89.1	93.00	96.11	96.55	1.9	0.5	3.8	0.004	0.030
Sucu, jam y otro tipo di cos dushi	42.0	110.04	122.56	125.18	3.0	2.1	13.8	0.010	0.060
Restante productonan pa alimentacion	80.1	106.99	118.73	119.66	0.5	0.8	11.8	0.007	0.095
Bebida no-alcoholico	123.6	109.24	118.90	119.11	1.7	0.2	9.0	0.002	0.034
Cuminda pafo di cas	429.8	110.71	118.65	119.42	0.9	0.6	7.9	0.031	0.352
Otro bienes y servicionan	8,482.5	105.77	104.49	105.30	-0.1	0.8	-0.4	0.649	-0.369
Otro bienes	4,735.8	108.53	104.46	105.52	-2.3	1.0	-2.8	0.473	-1.339
Otro servicionan	3,746.7	102.27	104.53	105.03	2.9	0.5	2.7	0.176	0.969
CPI	10,000.0	106.43	106.20	106.94	0.0	0.7	0.5	0.692	0.475

Source: Central Bureau of Statistics Aruba

CPI pa e periodo Augustus 2022 – Augustus 2023

Indice di Prijs di Consumo

Den e ultimo diesdos (12) lunanan, ocho (8) di e diesdos (12) sectornan a registra subida di prijs. E subidanan cu tawata tin e mayor efecto riba e CPI a wordo registra pa e sectornan di “Comunicacion” (8.0%), “Cuminda y bebida no-alcoholico” (4.4%), “Restante bienes y servicio” (3.1%) y “Restaurant y hotel” (7.7%), causando un efecto di respectivamente, 0.62, 0.49, 0.36 y 0.35 ppt. E subidanan den e restante sectornan a contribui cu un efecto di 0.32 ppt riba e CPI di Augustus 2022 - Augustus 2023.



E subidanan aki a wordo contraresta parcialmente door di principalmente caida den e indicenan di e sectornan di “Transporte” (-8.2%) y “Recreacion y cultura” (-3.7%), cu a contribui cu un efecto di respectivamente, -1.19 y -0.34 ppt.

E subida den e sector di “Comunicacion” a wordo causa principalmente door di un subida di 7.9% den e categoria “Servicio di telefon y fax”, causando un efecto di 0.62 ppt. E subida den e sector di “Cuminda y bebida no-alcoholico” a wordo causa principalmente door di un subida den e categoria “Cuminda” (3.8%), causando un efecto di 0.38 ppt. E subida den e sector di “Restante bienes y servicio” a wordo causa principalmente door di un subida di 5.7% den e categoria “Cuido personal”, causando un efecto di 0.22 ppt. E subida den e sector di “Restaurant y hotel” a wordo causa door di un subida den e categoria “Cuminda pafo di cas” (7.9%), causando un efecto di 0.35 ppt.

E caida den e sector di “Transporte” a wordo causa principalmente door di un caida di 14.8% den e categoria “Compra di vehiculo”, causando un efecto di -0.71 ppt. E caida den e sector di “Recreacion y cultura” a wordo causa principalmente door di un caida den e categoria “Vacacion” (-10.5%), causando un efecto di -0.28 ppt.

Canasta di consumo

Den e ultimo aña cu a pasa 59.1% di productonan den e canasta di consumo di e CPI a conoce un aumento di prijs causando un efecto di 4.53 ppt, mientras cu 35.3% ta muestra un caida di prijs, cu a contribui cu un efecto di -4.06 ppt y pa e restante 5.6% no tawata tin cambio den prijs. E indice di “Bienes” (-1.4%) a registra caida, causando un efecto di -0.85 ppt, mientras cu e indice di “Servicionan” a registra un subida di 3.3% y a causa un efecto di 1.32 ppt.

Bestaansminimum

Den e ultimo diesdos (12) lunanan e bestaansminimum pa un hogar consistiendo di dos (2) adulto y dos (2) mucha (edad 0-15 aña) a registra un subida di Afl. 86, di Afl. 5,278 na Augustus 2022 pa Afl. 5,364 na Augustus 2023. E subida aki a wordo causa principalmente door di un subida den e sector di “Cuminda y bebida no-alcoholico” (Afl. 94).

Cambio di prijs di petroleo, utilidad, gasolin y diesel

E prijs promedio pa bari di petroleo a conoce un caida di US\$ 12.40 (-13.2%) di US\$ 93.74 na Augustus 2022 pa US\$ 81.34 na Augustus 2023.

E indice di Energia a baha cu 5.9% den e ultimo aña y a causa un efecto di -1.10 ppt. E indicenan di “Gasolin” (-8.3%) y “Diesel” (-19.0%) a registra caida, causando un efecto di -0.47 y -0.08 ppt, respectivamente. E indice di “Electricidad” (-6.8%) a registra caida, causando un efecto di -0.57 ppt, mientras cu e indice di “Awa” a registra un subida di 0.6% y causa un efecto di 0.02 ppt. E restante 404 bienes y servicio hunto, a conoce un subida di 1.9% y tawata tin hunto un efecto di 1.58 ppt.

Cambio di prijs di Cuminda y servicio di catering

Den e ultimo diesdos (12) lunanan e indice di “Cuminda & servicio di catering” a subi cu 5.4%. E indice di “Cuminda na cas” a conoce un subida di 4.4%, unda ocho (8) di e diesun (11) indicenan di e gruponan di “Cuminda na cas” a subi durante e periodo aki.

E indice di “Sucu, jam y otro tipo di cos dushi” a conoce un subida di 13.8%, e subida mas grandi entre e gruponan di “Cuminda na cas”. Ademas otro subidanan significante a wordo registra den e indicenan di “Restante productonan pa alimentacion” (11.8%), “Batata, yuca y batata dushi” (11.3%), “Bebida no-alcoholico” (9.0%), “Pan y otro productonan di grano” (8.7%) y “Lechi, keshi y webo” (6.1%). E caida mas grandi durante e periodo aki a wordo registra den e indice di “Fruta” (-6.2%).

E indice di “Cuminda pafo di cas” a registra un subida di 7.9% den e ultimo diesdos (12) lunanan.

APPENDIX 1

Cambianan mensual y anual (%) di e Indice di Prijs di Consumo pa Augustus 2023 (Jun 2019 = 100)

DESCRIPCION	PESO	2022	2022	2023	2023	Luna actual	Acumula	Tasa anual	Promedio anual
co-eficiente	Aug	Dec	Jul	Aug	Jul - Aug	Dec - Aug	Aug 22 - Aug 23	Aug 21/22 - Aug 22/23	24 luna
Cuminda y bebida no-alcoholico	1,087.7	109.93	114.32	114.63	114.75	0.1	0.4	4.4	9.9
Cuminda	964.1	110.01	114.32	114.08	114.19	0.1	-0.1	3.8	9.9
Bebida no-alcoholico	123.6	109.24	114.36	118.90	119.11	0.2	4.2	9.0	10.3
Bebida alcoholico y productonan di tabaco	78.2	105.38	106.28	110.42	110.36	-0.1	3.8	4.7	5.1
Bebida alcoholico pa consumo na cas	62.2	104.51	105.75	108.77	108.68	-0.1	2.8	4.0	5.1
Productonan di tabaco	16.0	108.76	108.32	116.84	116.85	0.0	7.9	7.4	5.3
Paña y sapato	276.8	90.45	95.40	85.72	86.27	0.6	-9.6	-4.6	-2.9
Paña	212.8	92.54	98.09	87.59	85.49	-2.4	-12.8	-7.6	-3.6
Sapato	64.0	83.50	86.46	79.51	88.86	11.8	2.8	6.4	-0.2
Vivienda	2,522.2	108.88	110.31	108.76	108.78	0.0	-1.4	-0.1	10.3
Huur di vivienda	666.7	104.82	105.34	106.26	106.39	0.1	1.0	1.5	1.5
Huur di vivienda imputa	34.4	94.65	94.59	94.59	94.59	0.0	0.0	-0.1	-0.8
Mantencion y reparacion di vivienda	517.0	102.44	106.52	108.47	108.40	-0.1	1.8	5.8	5.3
Suministro di awa y otro servicionan relaciona cu vivienda	463.6	120.02	120.59	121.83	121.83	0.0	1.0	1.5	17.2
Electricidad, gas y otro combustible	840.4	110.49	111.55	104.30	104.30	0.0	-6.5	-5.6	18.0
Mobilario	929.2	104.00	99.17	103.50	104.56	1.0	5.4	0.5	4.0
Mueble y accesorionan, tapijt y otro tipo di material pa vloer	128.8	89.44	81.61	85.62	78.10	-8.8	-4.3	-12.7	6.3
Productonan textil pa cas	58.6	77.83	75.62	74.76	72.86	-2.5	-3.6	-6.4	-3.2
Aparato pa uso domestico	246.0	112.70	99.86	101.64	111.07	9.3	11.2	-1.5	3.9
Articulanon di glas y cristal, set di tayo y utensilio pa cas	17.2	82.31	78.74	57.60	64.79	12.5	-17.7	-21.3	-7.9
Herment y ekipo pa cas y hardin	58.2	135.55	130.46	151.62	143.68	-5.2	10.1	6.0	5.5
Bienes y servicio pa mantencion ordinario di cas	420.5	103.54	103.93	109.29	109.50	0.2	5.4	5.8	4.4
Salud	223.1	98.66	99.92	97.63	100.56	3.0	0.6	1.9	3.7
Producto, aparatonan y ekipo medico	152.3	96.85	97.77	93.23	98.00	5.1	0.2	1.2	2.7
Servicio pa pacientnan externo	52.4	103.79	105.35	108.01	106.89	-1.0	1.5	3.0	7.4
Otro servicio medico	7.8	97.86	99.18	101.54	100.30	-1.2	1.1	2.5	4.9
Otro producto y servicio medico	10.5	99.85	104.45	106.55	106.40	-0.1	1.9	6.6	-2.0
Transporte	1,257.4	122.44	117.02	110.23	112.35	1.9	-4.0	-8.2	3.8
Compra di vehiculo	442.6	115.23	119.92	97.91	98.21	0.3	-18.1	-14.8	11.5
Gasto relaciona cu uso di vehiculo di transporte personal	763.3	127.20	116.38	118.89	122.20	2.8	5.0	-3.9	0.3
Servicio di transporte	51.5	113.90	101.58	87.79	87.79	0.0	-13.6	-22.9	-5.0
Comunicacion	849.6	97.48	91.24	105.42	105.29	-0.1	15.4	8.0	-3.0
Ekipo di telefon y fax	43.8	69.46	71.55	79.92	77.44	-3.1	8.2	11.5	-3.1
Servicio di telefon y fax	805.8	99.01	92.31	106.80	106.80	0.0	15.7	7.9	-3.0
Recreacion y cultura	1,013.3	98.57	101.62	94.55	94.97	0.4	-6.5	-3.7	-0.1
Ekipo audiovisual, fotografico y pa procesamento di informacion	58.5	93.69	90.91	78.28	78.95	0.9	-13.2	-15.7	-14.0
Otro producto duradero pa recreacion y cultura	20.0	113.35	85.51	95.34	103.85	8.9	21.4	-8.4	-3.6
Otro articulo y ekipo pa recreacion, hardin y animal domestico	266.6	103.99	109.89	105.45	106.56	1.1	-3.0	2.5	6.7
Servicio recreacional y cultural	309.1	101.96	102.19	101.48	101.59	0.1	-0.6	-0.4	0.2
Corant, buki y papeleria	43.7	90.81	85.10	91.54	87.59	-4.3	2.9	-3.5	6.4
Vacacion	315.4	91.70	99.36	81.95	82.11	0.2	-17.4	-10.5	-4.6
Educacion	98.0	104.79	104.79	105.12	125.43	19.3	19.7	19.7	1.8
Educacion preescolar y basico	24.0	100.00	100.00	100.00	142.86	42.9	42.9	42.9	3.6
Educacion secundario	43.4	110.44	110.44	110.44	132.63	20.1	20.1	20.1	1.7
Educacion post-secundario	4.6	100.00	100.00	100.00	100.00	0.0	0.0	0.0	0.0
Educacion di tercer grado	23.6	100.00	100.00	100.00	100.00	0.0	0.0	0.0	0.0
Otro tipo di educacion	2.5	106.67	106.67	120.00	120.00	0.0	12.5	12.5	8.3
Restaurant y hotel	442.0	109.10	113.51	116.69	117.45	0.6	3.5	7.7	7.5
Servicio di catering	429.8	110.71	113.82	118.65	119.42	0.6	4.9	7.9	7.3
Servicio di alohamento	12.2	52.41	102.82	47.60	47.90	0.6	-53.4	-8.6	21.2
Restante bienes y servicio	1,222.6	100.67	101.36	103.77	103.84	0.1	2.4	3.1	2.1
Cuido personal	427.1	98.06	99.67	103.11	103.65	0.5	4.0	5.7	3.7
Otro articulanon personal	106.6	95.14	96.61	104.28	102.85	-1.4	6.5	8.1	4.4
Proteccion social	78.2	126.67	126.67	133.33	133.33	0.0	5.3	5.3	4.9
Seguro	610.7	100.14	100.14	100.36	100.36	0.0	0.2	0.2	0.1
CPI	10,000.0	106.43	106.37	106.20	106.94	0.7	0.5	0.5	4.9

Source: Central Bureau of Statistics Aruba

E cambio di e promedio anual (ultimo 24 luna) ta wordo calcula door di compara e averahe di e indice di e 12 lunanan mas reciente cu e averahe di e indice di e 12 lunanan anterior.

APPENDIX 2

Efecto di sector y categoria riba e Indice di Prijs di Consumo pa Augustus 2023 (Jun 2019 = 100)

DESCRIPCION	Peso co-eficiente	Luna actual Jul - Aug	Acumula Dec - Aug	Tasa anual	Promedio anual
				Aug 22 - Aug 23 12 luna	Aug 21/22 - Aug 22/23 24 luna
Cuminda y bebida no-alcoholico	1,087.7	0.01	0.04	0.49	1.10
Cuminda	964.1	0.01	-0.01	0.38	0.97
Bebida no-alcoholico	123.6	0.00	0.06	0.11	0.13
Bebida alcoholico y productonan di tabaco	78.2	0.00	0.03	0.04	0.04
Bebida alcoholico pa consumo na cas	62.2	0.00	0.02	0.02	0.03
Productonan di tabaco	16.0	0.00	0.01	0.01	0.01
Paña y sapato	276.8	0.01	-0.24	-0.11	-0.07
Paña	212.8	-0.04	-0.25	-0.14	-0.07
Sapato	64.0	0.06	0.01	0.03	0.00
Vivienda	2,522.2	0.01	-0.36	-0.02	2.55
Huur di vivienda	666.7	0.01	0.07	0.10	0.10
Huur di vivienda imputa	34.4	0.00	0.00	0.00	0.00
Mantenion y reparacion di vivienda	517.0	0.00	0.09	0.29	0.27
Suministro di awa y otro servicionan relaciona cu vivienda	463.6	0.00	0.05	0.08	0.81
Electricidad, gas y otro combustible	840.4	0.00	-0.57	-0.49	1.37
Mobiliario	929.2	0.09	0.47	0.05	0.36
Mueble y accesorionan, tapijt y otro tipo di material pa vloer	128.8	-0.09	-0.04	-0.14	0.06
Productonan textil pa cas	58.6	-0.01	-0.02	-0.03	-0.01
Aparato pa uso domestico	246.0	0.22	0.26	-0.04	0.10
Articulanon di glas y cristal, set di tayo y utensilio pa cas	17.2	0.01	-0.02	-0.03	-0.01
Herment y ekipo pa cas y hardin	58.2	-0.04	0.07	0.04	0.04
Bienes y servicio pa mantencion ordinario di cas	420.5	0.01	0.22	0.24	0.18
Salud	223.1	0.06	0.01	0.04	0.08
Producto, aparatonan y ekipo medico	152.3	0.07	0.00	0.02	0.04
Servicio pa pacientnan externo	52.4	-0.01	0.01	0.02	0.04
Otro servicio medico	7.8	0.00	0.00	0.00	0.00
Otro producto y servicio medico	10.5	0.00	0.00	0.01	0.00
Transporte	1,257.4	0.25	-0.55	-1.19	0.53
Compra di vehiculo	442.6	0.01	-0.90	-0.71	0.53
Gasto relaciona cu uso di vehiculo di transporte personal	763.3	0.24	0.42	-0.36	0.03
Servicio di transporte	51.5	0.00	-0.07	-0.13	-0.02
Comunicacion	849.6	-0.01	1.12	0.62	-0.25
Ekipo di telefon y fax	43.8	-0.01	0.02	0.03	-0.01
Servicio di telefon y fax	805.8	0.00	1.10	0.59	-0.24
Recreacion y cultura	1,013.3	0.04	-0.63	-0.34	-0.01
Ekipo audiovisual, fotografico y pa procesamento di informacion	58.5	0.00	-0.07	-0.08	-0.08
Otro producto duradero pa recreacion y cultura	20.0	0.02	0.03	-0.02	-0.01
Otro articulo y ekipo pa recreacion, hardin y animal domestico	266.6	0.03	-0.08	0.06	0.18
Servicio recreacional y cultural	309.1	0.00	-0.02	-0.01	0.01
Corant, buki y papeleria	43.7	-0.02	0.01	-0.01	0.02
Vacacion	315.4	0.00	-0.51	-0.28	-0.13
Educacion	98.0	0.19	0.19	0.19	0.02
Educacion preescolar y basico	24.0	0.10	0.10	0.10	0.01
Educacion secundario	43.4	0.09	0.09	0.09	0.01
Educacion post-secundario	4.6	0.00	0.00	0.00	0.00
Educacion di tercer grado	23.6	0.00	0.00	0.00	0.00
Otro tipo di educacion	2.5	0.00	0.00	0.00	0.00
Restaurant y hotel	442.0	0.03	0.16	0.35	0.35
Servicio di catering	429.8	0.03	0.23	0.35	0.33
Servicio di alohamento	12.2	0.00	-0.06	-0.01	0.02
Restante bienes y servicio	1,222.6	0.01	0.28	0.36	0.25
Cuido personal	427.1	0.02	0.16	0.22	0.15
Otro articulanon personal	106.6	-0.01	0.06	0.08	0.04
Proteccion social	78.2	0.00	0.05	0.05	0.05
Seguro	610.7	0.00	0.01	0.01	0.01
CPI	10,000.0	0.69	0.53	0.48	4.95

Source: Central Bureau of Statistics Aruba

APPENDIX 3

Cambian mensual & anual (%) y efecto den e indice di Cuminda & servicio di catering pa Augustus 2023 (Jun 2019 = 100)

DESCRIPCION	Peso co-eficiente	% Cambio		Efecto	
		Luna actual Jul - Aug	Tasa anual Aug 22 - Aug 23 12 luna	Luna actual Jul - Aug	Tasa anual Aug 22 - Aug 23 12 luna
Cuminda & servicio di catering	1,517.5	0.3	5.4	0.043	0.845
Cuminda na cas	1,087.7	0.1	4.4	0.012	0.493
Pan y otro productonan di grano	178.1	0.2	8.7	0.005	0.159
Aros	23.5	-0.3	21.3	-0.001	0.053
Pan	72.1	0.5	3.8	0.004	0.029
Productonan di pasta	9.2	2.0	9.9	0.002	0.010
Otro cereal y productonan di cereal	73.3	0.0	9.5	0.000	0.066
Carni	242.5	0.0	-0.7	0.000	-0.018
Carni di baca	67.3	0.1	0.4	0.001	0.003
Carni di porco	25.5	-0.4	-2.4	-0.001	-0.007
Carni di galiña	75.7	-0.3	-9.1	-0.002	-0.081
Otro tipo di carni y preparacionan di carni	74.0	0.4	8.8	0.003	0.066
Pisca y otro cuminda di lama	49.0	0.5	-1.0	0.003	-0.005
Pisca y otro tipo di cuminda di lama	49.0	0.5	-1.0	0.003	-0.005
Lechi, keshi y webo	135.3	-0.7	6.1	-0.010	0.090
Keshi	55.4	-1.4	4.4	-0.009	0.026
Webo	16.6	-0.2	-12.5	0.000	-0.031
Lechi	40.0	0.5	18.0	0.002	0.071
Otro productonan di lechi	23.3	-1.5	10.2	-0.004	0.023
Azeta y otro productonan traha di vet	32.2	-1.0	3.1	-0.004	0.011
Azeta di maishi	2.8	-0.4	1.9	0.000	0.001
Manteca y margarina	9.2	-2.1	-5.7	-0.002	-0.006
Otro tipo di azeta	20.1	-0.7	7.0	-0.002	0.016
Fruta	97.6	-1.9	-6.2	-0.017	-0.059
Apelsina	9.4	1.1	-10.6	0.001	-0.014
Bacoba y banana	19.9	6.5	-3.8	0.009	-0.006
Appel	9.3	0.4	-3.4	0.000	-0.004
Awacati	5.0	-4.0	-13.9	-0.002	-0.006
Druif	9.2	-15.5	-2.7	-0.016	-0.002
Fruta seco	11.9	0.3	6.6	0.000	0.007
Lamunchi y mandarin	6.0	-8.3	-9.9	-0.003	-0.004
Cherry y strawberry	8.8	-6.3	-17.1	-0.006	-0.019
Melon y patia	7.7	-2.1	-10.1	-0.001	-0.007
Papaya y anasa	6.9	4.5	-1.6	0.002	-0.001
Otro fruta y productonan di fruta	3.5	-7.4	-7.0	-0.003	-0.002
Batata, yuca y batata dushi	18.2	8.4	11.3	0.013	0.017
Batata	12.2	14.7	11.1	0.012	0.010
Otro productonan traha di batata	2.0	-1.8	16.9	0.000	0.004
Batata dushi y yuca	4.0	2.1	8.6	0.001	0.003
Berdura	89.1	0.5	3.8	0.004	0.030
Lechuga	6.8	23.1	-5.2	0.006	-0.002
Tomati	9.7	6.0	-1.0	0.005	-0.001
Ciboyo y garlic	18.7	0.3	12.0	0.000	0.019
Celery y broccoli	15.3	-4.2	-11.3	-0.005	-0.016
Otro berdura	15.3	-2.8	-0.9	-0.004	-0.001
Otro berdura preserva of procesa	8.4	0.4	10.1	0.000	0.008
Mesclanan di berdura congela	14.8	0.3	16.1	0.000	0.022
Sucu, jam y otro tipo di cos dushi	42.0	2.1	13.8	0.010	0.060
Sucu	12.1	4.3	18.9	0.007	0.026
Jam y mermelada	2.5	0.4	0.8	0.000	0.000
Otro productonan traha cu sucu	27.5	1.2	12.3	0.004	0.034
Restante productonan pa alimentacion	80.1	0.8	11.8	0.007	0.095
Otro productonan pa alimentacion	80.1	0.8	11.8	0.007	0.095
Bebidanan no-alcoholico	123.6	0.2	9.0	0.002	0.115
Koffie y te	20.9	1.6	18.8	0.004	0.038
Otro bebida no-alcoholico	14.6	0.4	3.9	0.001	0.006
Refresco y bebida deportivo	31.0	0.1	10.4	0.000	0.033
Juice di fruta	57.1	-0.4	6.2	-0.002	0.037
Cuminda pafo di cas	429.8	0.6	7.9	0.031	0.352
Cuminda y bebida pa consumi pafo di cas	429.8	0.6	7.9	0.031	0.352
Otro bienes y servicionan	8,482.5	0.8	-0.4	0.649	-0.369
Otro bienes	4,735.8	1.0	-2.8	0.473	-1.339
Otro servicionan	3,746.7	0.5	2.7	0.176	0.969
CPI	10,000	0.7	0.5	0.692	0.475

Source: Central Bureau of Statistics Aruba

APPENDIX 4

Resumen Índice di Prijs di Consumo (CPI), 2022 - 2023 (Jun 2019 = 100)

	Base Jun-19 =100.0	Base Jun-19 =100.0	Base Jun-19 =100.0	Base Jun-19 =100.0	AÑA: 2023				AÑA: 2022			
					CAMBIO				CAMBIO			
					Mensual	Acumula	Tasa anual 12 luna	Promedio anual 24 luna	Mensual	Acumula	Tasa anual 12 luna	Promedio anual 24 luna
	<u>Jan.'22</u>	<u>Dec.'21</u>	<u>Jan.'23</u>	<u>Dec.'22</u>								
Henter Populacion	100.07	100.60	106.69	106.37	0.3	0.3	6.6	5.8	-0.5	-0.5	3.3	1.2
Entrada abou	99.81	100.16	106.78	106.44	0.3	0.3	7.0		-0.3	-0.3	3.1	
Entrada halto	100.17	100.80	106.63	106.32	0.3	0.3	6.4		-0.6	-0.6	3.4	
	<u>Feb.'22</u>	<u>Jan.'22</u>	<u>Feb.'23</u>	<u>Jan.'23</u>								
Henter Populacion	100.44	100.07	107.59	106.69	0.8	1.1	7.1	6.1	0.4	-0.2	3.5	1.7
Entrada abou	100.27	99.81	107.69	106.78	0.9	1.2	7.4		0.5	0.1	3.5	
Entrada halto	100.49	100.17	107.52	106.63	0.8	1.1	7.0		0.3	-0.3	3.6	
	<u>Mar.'22</u>	<u>Feb.'22</u>	<u>Mar.'23</u>	<u>Feb.'23</u>								
Henter Populacion	101.47	100.44	107.47	107.59	-0.1	1.0	5.9	6.2	1.0	0.9	4.0	2.1
Entrada abou	101.03	100.27	107.46	107.69	-0.2	1.0	6.4		0.8	0.9	3.6	
Entrada halto	101.66	100.49	107.45	107.52	-0.1	1.1	5.7		1.2	0.9	4.1	
	<u>Apr.'22</u>	<u>Mar.'22</u>	<u>Apr.'23</u>	<u>Mar.'23</u>								
Henter Populacion	102.16	101.47	107.12	107.47	-0.3	0.7	4.9	6.3	0.7	1.5	4.7	2.6
Entrada abou	101.62	101.03	107.31	107.46	-0.1	0.8	5.6		0.6	1.5	4.2	
Entrada halto	102.39	101.66	107.00	107.45	-0.4	0.6	4.5		0.7	1.6	4.9	
	<u>Mei'22</u>	<u>Apr.'22</u>	<u>Mei'23</u>	<u>Apr.'23</u>								
Henter Populacion	102.49	102.16	106.60	107.12	-0.5	0.2	4.0	6.1	0.3	1.9	5.2	3.0
Entrada abou	102.08	101.62	106.77	107.31	-0.5	0.3	4.6		0.5	1.9	4.9	
Entrada halto	102.66	102.39	106.49	107.00	-0.5	0.2	3.7		0.3	1.8	5.4	
	<u>Jun'22</u>	<u>Mei'22</u>	<u>Jun'23</u>	<u>Mei'23</u>								
Henter Populacion	103.26	102.49	106.20	106.60	-0.4	-0.2	2.8	5.9	0.7	2.6	5.3	3.4
Entrada abou	102.91	102.08	106.33	106.77	-0.4	-0.1	3.3		0.8	2.7	5.1	
Entrada halto	103.40	102.66	106.10	106.49	-0.4	-0.2	2.6		0.7	2.6	5.4	
	<u>Jul'22</u>	<u>Jun'22</u>	<u>Jul'23</u>	<u>Jun'23</u>								
Henter Populacion	104.46	103.26	106.20	106.20	0.0	-0.2	1.7	5.6	1.2	3.8	6.0	3.7
Entrada abou	103.79	102.91	107.23	106.33	0.8	0.7	3.3		0.9	3.6	5.6	
Entrada halto	104.76	103.40	105.68	106.10	-0.4	-0.6	0.9		1.3	3.9	6.2	
	<u>Aug.'22</u>	<u>Jul'22</u>	<u>Aug.'23</u>	<u>Jul'23</u>								
Henter Populacion	106.43	104.46	106.94	106.20	0.7	0.5	0.5	4.9	1.9	5.8	7.7	4.3
Entrada abou	106.46	103.79	107.89	107.23	0.6	1.4	1.3		2.6	6.3	8.0	
Entrada halto	106.41	104.76	106.45	105.68	0.7	0.1	0.0		1.6	5.6	7.6	
	<u>Sep.'22</u>	<u>Aug.'22</u>	<u>Sep.'23</u>	<u>Aug.'23</u>								
Henter Populacion	106.20	106.43							-0.2	5.6	7.0	4.7
Entrada abou	106.26	106.46							-0.2	6.1	7.2	
Entrada halto	106.16	106.41							-0.2	5.3	6.9	
	<u>Oct.'22</u>	<u>Sep.'22</u>	<u>Oct.'23</u>	<u>Sep.'23</u>								
Henter Populacion	106.30	106.20							0.1	5.7	7.0	5.1
Entrada abou	106.28	106.26							0.0	6.1	7.2	
Entrada halto	106.29	106.16							0.1	5.4	6.9	
	<u>Nov.'22</u>	<u>Oct.'22</u>	<u>Nov.'23</u>	<u>Oct.'23</u>								
Henter Populacion	106.49	106.30							0.2	5.8	6.6	5.3
Entrada abou	106.57	106.28							0.3	6.4	7.1	
Entrada halto	106.43	106.29							0.1	5.6	6.3	
	<u>Dec.'22</u>	<u>Nov.'22</u>	<u>Dec.'23</u>	<u>Nov.'23</u>								
Henter Populacion	106.37	106.49							-0.1	5.7	5.7	5.5
Entrada abou	106.44	106.57							-0.1	6.3	6.3	
Entrada halto	106.32	106.43							-0.1	5.5	5.5	

Source: Central Bureau of Statistics Aruba

APPENDIX 5

Prijs di petroleo, utilidad, gasolin y diesel, 2001 - 2023

Luna	Petroleo ¹	Componentenan di Electricidad					Awa ⁵	Gasolin ⁶	Diesel ⁶
		Costo total di energia ²			Costo fiho ³	Electricidad ⁴			
		≤ 500 kWh	501 - 1000 kWh	> 1001 kWh					
Averahe 2001	26.01	24.59	22.09	22.09	0.00	172.79	89.40	128.34	90.10
Averahe 2002	26.06	24.89	22.39	22.39	0.00	174.91	90.82	127.20	88.68
Averahe 2003	34.49	27.02	24.52	24.52	0.00	190.38	99.21	139.21	100.18
Averahe 2004	41.31	27.18	24.68	24.68	0.00	191.57	100.02	152.51	113.05
Averahe 2005	56.36	31.10	28.60	28.60	0.00	219.97	113.69	167.74	136.04
Averahe 2006	66.12	35.91	33.41	33.41	0.00	254.88	128.70	176.22	149.77
Averahe 2007	72.08	36.59	34.09	34.09	0.00	259.84	133.59	200.43	168.38
Averahe 2008	99.87	45.67	43.17	43.17	0.00	325.67	161.80	228.19	214.48
Averahe 2009	61.46	37.33	34.83	34.83	0.00	265.17	139.60	175.15	142.53
Averahe 2010	79.22	43.92	41.42	41.42	0.00	312.98	159.21	193.43	163.22
Averahe 2011	94.74	47.58	47.57	47.57	0.00	345.14	177.47	229.48	203.46
Averahe 2012	94.25	47.68	51.21	53.46	0.00	353.85	171.13	235.53	210.07
Averahe 2013	98.00	41.10	44.90	58.40	0.00	306.75	137.05	229.48	205.83
Averahe 2014	93.49	42.58	45.32	57.77	0.63	315.71	137.05	224.24	200.21
Averahe 2015	48.71	47.02	46.56	55.87	2.50	342.59	137.05	179.74	147.80
Averahe 2016	43.17	40.40	41.80	47.64	12.50	308.76	137.05	165.87	131.12
Averahe 2017	50.85	34.52	35.72	45.93	12.50	265.65	137.05	180.79	147.69
Averahe 2018	65.08	34.52	35.72	45.93	12.50	265.65	137.05	204.95	177.59
Averahe 2019	56.84	34.52	35.72	45.93	12.50	265.65	137.05	202.67	176.53
Averahe 2020	39.25	31.09	31.99	42.09	12.50	240.09	137.05	177.93	143.26
Averahe 2021	67.78	31.09	31.99	42.09	12.50	240.09	137.05	223.38	181.95
Januari-22	83.06	31.09	31.99	42.09	12.50	240.09	137.05	230.60	195.00
Februari-22	91.32	31.09	31.99	42.09	12.50	240.09	137.05	245.70	214.10
Maart-22	108.58	31.09	31.99	42.09	12.50	240.09	137.05	261.00	228.80
April-22	102.29	31.09	31.99	42.09	12.50	240.09	137.05	291.00	274.50
Mei-22	109.31	31.09	31.99	42.09	12.50	240.09	137.05	289.00	289.00
Juni-22	115.29	31.09	31.99	42.09	12.50	240.09	137.05	321.20	290.30
Juli-22	103.21	31.09	31.99	42.09	12.50	240.09	137.05	335.70	312.70
Augustus-22	93.74	38.53	39.65	52.16	12.50	294.56	167.75	293.20	278.50
September-22	85.37	38.53	39.65	52.16	12.50	294.56	168.73	268.00	269.90
October-22	87.61	38.53	39.65	52.16	12.50	294.56	168.73	254.90	259.40
November-22	85.37	38.53	39.65	52.16	12.50	294.56	168.73	269.10	284.80
December-22	76.80	38.53	39.65	52.16	12.50	294.56	168.73	251.40	261.00
Averahe 2022	95.16	34.19	35.18	46.29	12.50	262.78	150.17	275.90	263.17
Januari-23	78.01	38.53	39.65	52.16	12.50	294.56	168.73	243.80	246.60
Februari-23	76.99	38.53	39.65	52.16	12.50	294.56	168.73	262.50	260.30
Maart-23	73.51	38.53	39.65	52.16	12.50	294.56	168.73	257.60	234.80
April-23	79.51	38.53	39.65	52.16	12.50	294.56	168.73	262.40	231.50
Mei-23	71.86	35.80	36.84	48.47	12.50	274.57	168.73	266.70	221.50
Juni-23	70.12	35.80	36.84	48.47	12.50	274.57	168.73	255.90	209.10
Juli-23	75.57	35.80	36.84	48.47	12.50	274.57	168.73	256.40	212.50
Augustus-23	81.34	35.80	36.84	48.47	12.50	274.57	168.73	268.80	225.60
September-23									
October-23									
November-23									
December-23									
Averahe 2023	75.86	37.17	38.25	50.32	12.50	284.57	168.73	259.26	230.24

Source: Central Bureau of Statistics Aruba

¹ Prijs promedio di petroleo di West Texas Intermediate (WTI) pa bari na US\$ (Source: U.S. Energy Information Administration)

² Costo total di energia na Afl. cent pa kWh

³ E costo fiho a wordo introduci na October 2014 na Afl. 2.50

⁴ Prijs di electricidad na Afl. ta basa riba un uso promedio pa vivienda di 725.5 kWh

⁵ Prijs di awa na Afl. ta basa riba un uso promedio pa vivienda

⁶ Prijs di gasolin y diesel na Afl. cent pa liter

APPENDIX 6

