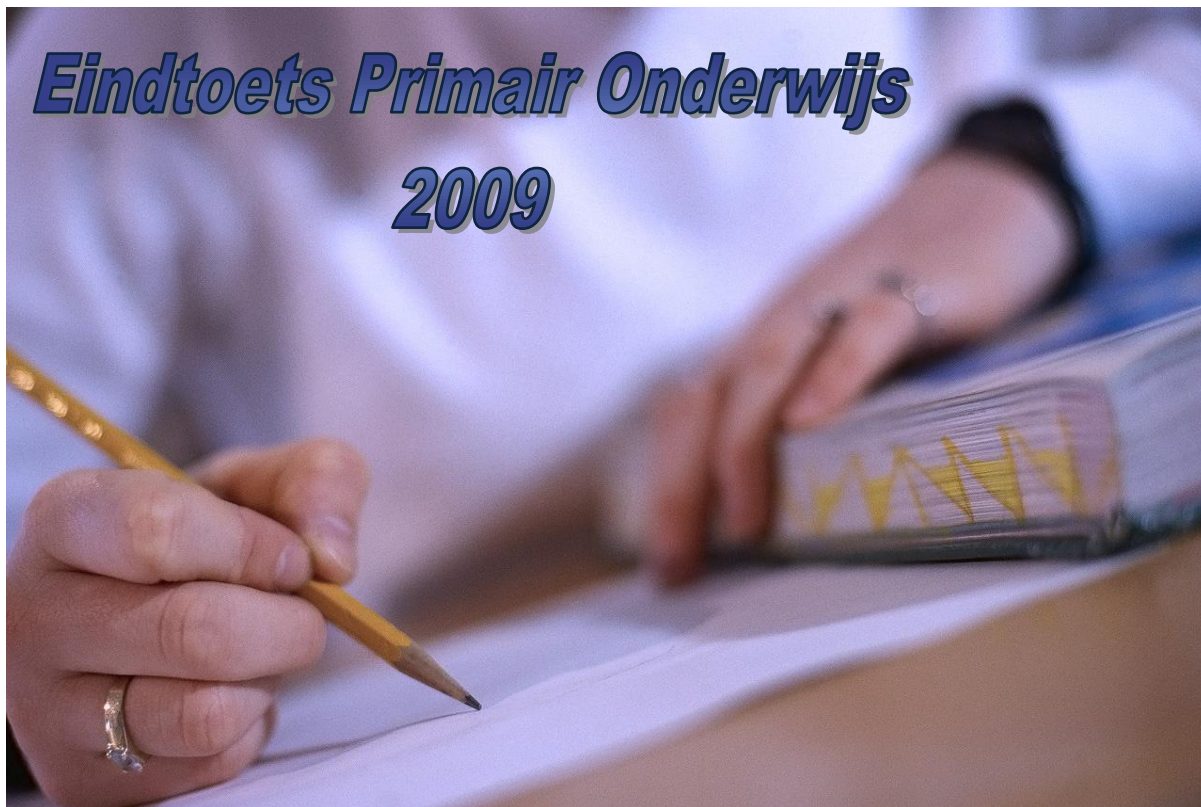


***Eindtoets Primair Onderwijs
2009***



Op 27 en 28 mei 2009 hebben de zesde klas leerlingen van alle gesubsidieerde en openbare basisscholen deelgenomen aan de nationale eindtoets primair onderwijs¹. Deze nationale eindtoets bestaat uit een drietal reken- en taaltoetsen en is eerder in de schooljaren 06/07 en 07/08 aan een zelfde onderzoekspopulatie afgenomen. De resultaten van die toetsen zijn in opvolgende schooljaren door het CBS gepubliceerd in de publicaties “Eindtoets Primair Onderwijs 2007” en “Eindtoets Primair Onderwijs 2008” (kortweg NOT¹ rapporten) en zijn elektronisch beschikbaar in het pdf formaat op de officiële website van het CBS: www.cbs.aw.

Aanleiding, doelstellingen en algemene onderzoeksopzet en (school)context van de eindtoets zijn in vermelde publicaties uitgebreid beschreven. Deze onderzoeksaspecten zijn niet/nauwelijks veranderd bij de toets in 2009 zodat de beschrijving daarvan een overbodige herhaling zou zijn. Dat geldt grotendeels ook voor de gedane aanbevelingen in het NOT rapport uit 2008.

Analyse van de resultaten uit 2009 laten namelijk zien dat de meeste toetsbevindingen uit 2007 en 2008 en de daarmee verbonden conclusies ook gelden voor de voorliggende data.

Omdat de individuele scholen reeds in een vroeg stadium gedetailleerd geïnformeerd zijn over hun prestaties binnen de verschillende reken- en taaldomeinen in vergelijking met het desbetreffende nationale gemiddelde, wordt hier volstaan met een korte samenvatting van de belangrijkste resultaten op nationaal niveau, veelal in vergelijking met de twee voorafgaande jaren.

1. Toetseindresultaten

Toetsresultaten

(landelijk gemiddelde)

	2007	2008	2009
eindscore taaltoetsen	5.0	5.5	5.0
eindscore rekentoetsen	5.0	5.6	5.6
totaalscore eindtoets	5.0	5.6	5.3

Tabel 1

Uit het overzicht volgt dat het landelijk gemiddelde voor de reken- en taaltoetsen relatief sterk varieert over de afgelopen drie jaar, respectievelijk 0.6 en 0.5 punten. Ook valt op dat gedurende de eerste twee jaar de toetsscores voor rekenen en taal nagenoeg gelijk aan elkaar waren, terwijl er in 2009 een duidelijk onderscheid is: de taaltoetsen scoren op het relatief lage niveau van 2007 terwijl de resultaten van de rekentoetsen het hogere niveau uit 2008 evenaren.

We hebben hier waarschijnlijk vooral te maken met een normeringprobleem, een probleem waar reeds in het NOT rapport uit 2007 expliciet op gewezen is.

In 2008 is getracht door middel van een aparte ijkmeting bij geselecteerde scholen een toetseffect en leereffect in de resultaten te onderscheiden. Geconcludeerd werd (conclusie 8): “De betere toetsresultaten uit 2008 ten opzichte van 2007 zijn voor een deel te verklaren uit een toetseffect (gemakkelijker toetsen); dat is vooral het geval voor de rekentoets-2. Daarnaast is er wellicht sprake van een leereffect.”

¹ ook wel National OnderwijsToets, kortweg NOT genoemd

In 2009 heeft helaas geen ijking plaatsgevonden, noch in de vorm van telkens terugkerende “identieke” toetsvragen noch in de vorm van een aparte ijkmeting bij een geselecteerde groep leerlingen of scholen met behulp van oudere toetsen. Ook zijn geen aparte maatregelen getroffen om de validiteit en betrouwbaarheid van de verkregen gegevens te verbeteren, bijvoorbeeld door de fase van de dataverzameling minder fraudegevoelig te maken (aanbeveling 6, NOT rapport 2008).

Beschreven tekortkomingen maken het zeer moeilijk, zo niet onmogelijk, de landelijke toetsresultaten over de afgelopen drie jaren op wetenschappelijk verantwoorde manier longitudinaal te vergelijken, hoe wenselijk en interessant dat ook moge zijn.

De landelijke gemiddeldes lenen zich beter als oriëntatiepunten voor de eigen schoolscore in het kader van het evalueren van de effectiviteit van de schoolspecifieke verbeterplannen op reken- en taalgebied. Deze schoolscores zijn daarom ook uitgesplitst naar de belangrijkste hoofd- en subdomeinen voor rekenen en taal.

De domeinscores zullen door het geringere aantal vragen meer variëren dan het totale toetsgemiddelde. Verschillen echter, van bijna 2 volle punten (1.9) of meer zijn landelijk gezien toch wel erg groot te noemen. Deze verschillen doen zich bij de taaldomeinen zes keer voor (5 subdomeinen en 1 hoofddomein) en bij rekenen drie keer (2 subdomeinen en 1 qua omvang klein hoofddomein).

Voor de volledigheid en ter oriëntatie zijn de (sub)domeinresultaten hieronder in de tabellen 2 en 3 opgenomen.

Taaldomeinen

	2007	2008	2009
1 spelling werkwoorden (10)	4.0	4.9	3.8
2 spelling (10)	4.7	5.8	4.9
3 stellen (10)	6.0	7.0	5.1
4 begrijpend lezen (25)	4.3	5.0	4.9
4.1 tekstsoort herkennen	1.7	3.1	3.9
4.2 beeldspraak	4.0	5.0	4.6
4.3 tekstverbanden	5.1	3.1	5.0
4.4 verwijswaarden	5.3	7.1	5.2
4.5 tekstbegrip	4.1	3.8	5.7
4.6 woordbetekenis	5.7	5.9	4.0
4.7 stellen		5.7	
5 grammatica (35)	5.2	6.0	5.4
5.1 taalkundig ontleden	5.2	5.9	5.8
5.2 redekundig ontleden	5.2	6.3	5.0
6 woordenschat (10)	5.5	5.0	5.5

Tabel 2

Rekendomeinen

	2007	2008	2009
1 getallen en bewerkingen (30)	5.2	5.7	6.1
1.1 getallen	4.8	5.7	6.3
1.2 bewerkingen	5.4	5.7	5.9
2 verhoudingen, breuken en procenten (15)	4.6	5.6	4.9
2.1 verhoudingen	4.6	5.5	5.8
2.2 breuken	5.4	5.5	4.5
2.3 procenten	4.0	6.2	3.9
3 meten, meetkunde, tijd en geld (11)	4.9	5.5	5.4
3.1 meten, meetkunde	4.9	4.9	4.3
3.2 tijd	4.1	5.9	6.9
3.3 geld	6.3	6.7	6.4
4 tabellen en grafieken (4)	6.0	5.1	7.0
4.1 tabellen	5.7	5.7	7.0
4.2 grafieken	6.2	3.9	7.0

Tabel 3

2. Achtergrondfactoren

Contextfactoren dienen altijd mee genomen te worden indien individuele schoolprestaties onder de loep genomen worden. Een schoolspecifieke analyse echter, valt niet binnen de context van dit schrijven. Wat op landelijk niveau wel interessant is, is na te gaan of de gemeten achtergrondfactoren significant fluctueren in de tijd. Gebeurt dat niet, dan kunnen we spreken van (betrouwbaar gemeten) structuurgegevens.

In tabel 4 zijn enkele achtergrondfactoren opgenomen. Het is dezelfde tabel die ook aan de scholen apart, samen met hun desbetreffende individuele scores is toegestuurd. Absentiegegevens fluctueren enigszins maar niet spectaculair en zijn over het algemeen laag te noemen.

Een belangrijke schoolexterne invloedsfactor op het presteren is het ouderlijke educatieniveau van de leerlingen. Dit (gezamenlijke) scholingsniveau is in het algemeen om diverse redenen niet eenvoudig te meten. Toch liggen de gemeten gemiddelde waardes hiervoor bij de drie afzonderlijke metingen dicht bij elkaar, en dat is vaak een indicatie voor een goede betrouwbaarheid van de gemeten indicator. Temeer omdat in de NOT 2009 met een aangepaste versie van het meetinstrument voor deze variabele (een zogenaamde showkaart die de leerlingen mee naar huis genomen hebben) gewerkt is.

Enkele achtergrondfactoren

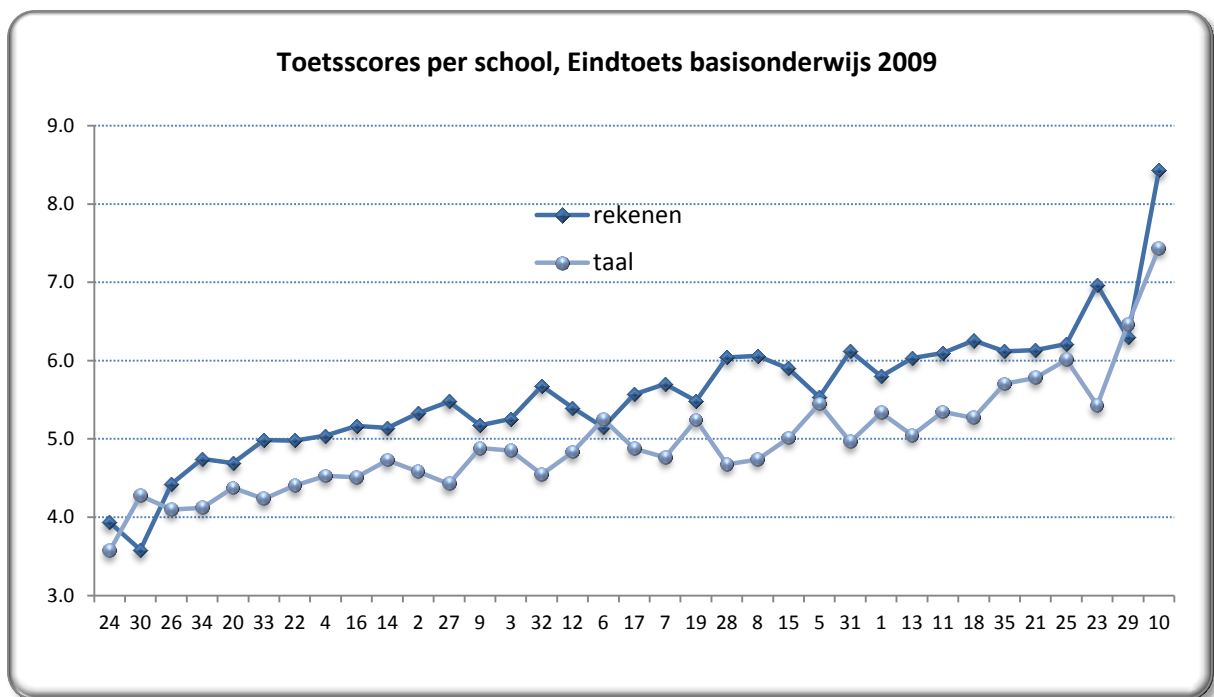
	2007	2008	2009
afwezig alleen toetsdag 1 (%)	0.9	0.3	1.3
afwezig alleen toetsdag 2 (%)	1.3	1.0	1.1
afwezig beide toetsdagen (%)	1.7	3.3	2.5
opleidingsniveau ouders ¹	6.1	6.2	6.1
aantal uren huiswerk/week	5.0	5.1	4.6
percentage zittenblijvers (1x)	26.6	29.8	27.3
percentage zittenblijvers (2x)	12.8	12.1	13.2
percentage zittenblijvers (3x)	0.7	0.6	0.5
ik vind de school altijd leuk (%)	25.5	31.3	29.1
ik vind de school meestal wel leuk (%)	55.4	56.1	54.0
ik vind de school meestal niet leuk (%)	14.2	10.3	13.3
ik vind de school nooit leuk (%)	4.9	2.0	3.6

¹: op schaal van 2-10

Tabel 4

3. Toetsscores per school en klas

In figuur 1 zijn de afzonderlijke schoolscores voor rekenen en taal voor de 35 deelnemende scholen weergegeven in volgorde van opklimmende totaalscore (voor rekenen en taal samen). Vergelijken op schoolniveau aan de hand van het schoolnummer met vorige jaren is niet zonder meer mogelijk. Dat komt omdat in 2009 het aantal deelnemende basisscholen met één is toegenomen waardoor in verband met de te waarborgen anonimiteit voor enkele scholen het school-id nummer aangepast is. Het totaalbeeld wijkt echter niet af met dat van voorafgaande jaren. Het scoreverschil tussen de scholen blijft groot en de scholen die relatief laag scoren voor rekenen doen dat ook voor taal. Bovendien geldt dat in de afgelopen 3 jaar de plaatsen voor de 5 hoogst en 5 laagst scorende scholen telkens bezet worden door nagenoeg dezelfde scholen.

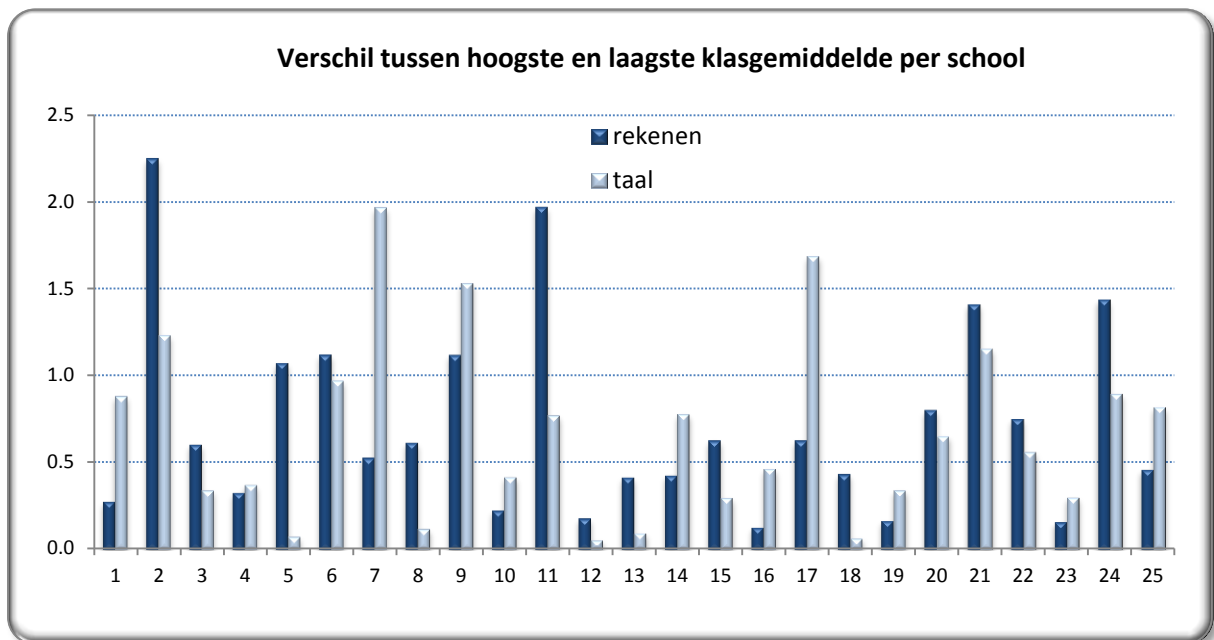


Figuur 1

Sinds 2008 is ook gekeken naar de scoreverschillen tussen de 6^{de} klassen van één en dezelfde school.

In figuur twee is het maximale scoreverschil voor rekenen en taal weergegeven voor de 25 scholen die meer dan één 6^{de} klas bezitten (school id-nummers komen niet overeen met die uit figuur 1).

Meer dan 50% van de scholen vertoont een maximaal scoreverschil van 0.5 of meer op het *klas-gemiddelde*, zowel voor taal als rekenen en bij meer dan 25% van de scholen is dit verschil zelfs nagenoeg één vol punt of meer.



Figuur 2

Zoals beargumenteed in het NOT rapport uit 2008 weerspiegelen deze relatief grote verschillen binnen één en dezelfde school voor een deel de prestatieverschillen op leerkrachtenniveau.

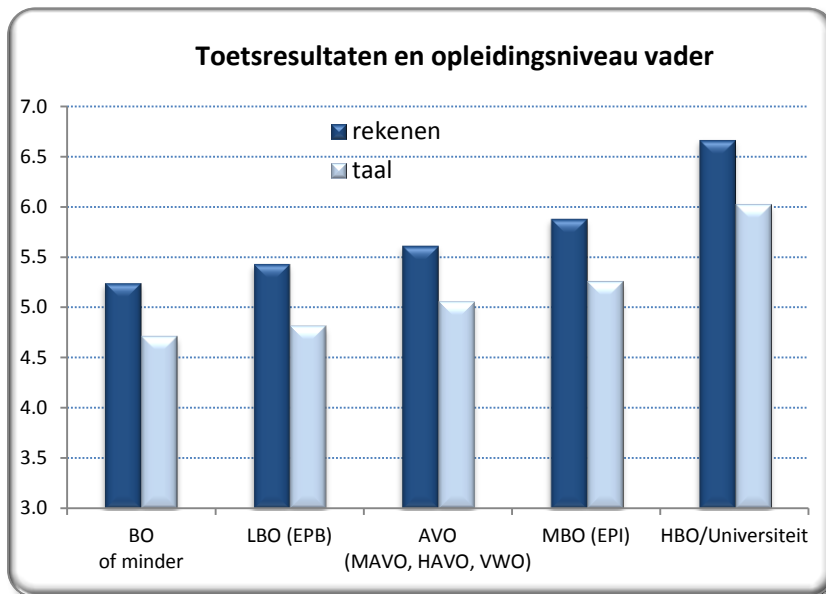
4. Toetsresultaten en (schoolexterne) achtergrondfactoren

In de afgelopen drie toetsmomenten blijken een aantal achtergrondfactoren op een consistente manier invloed uit te oefenen op de scoreresultaten van de leerlingen (klassen en scholen).

De belangrijkste verbanden worden hieronder weergegeven volgens de gegevens uit de NOT toetsen in 2009.

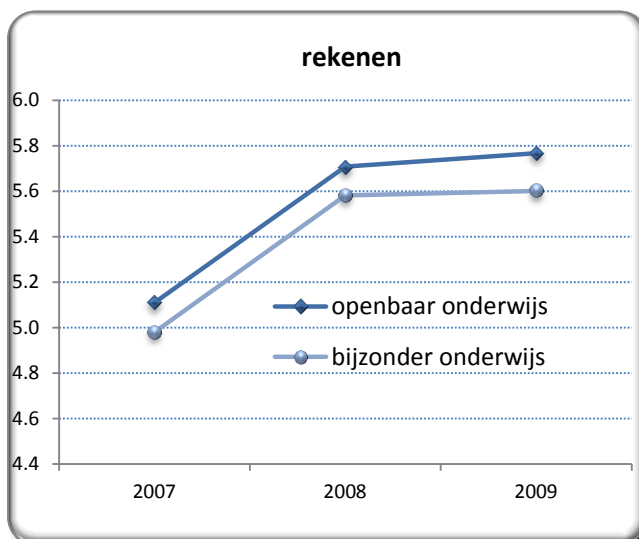
De misschien wel belangrijkste schoolexterne invloedsfactor op de scoreresultaten blijkt telkens weer het educatieniveau van de ouders te zijn. Hoe hoger het opleidingsniveau, hoe hoger de gemiddelde toetsscore van de bijbehorende kinderen. Dit geldt zowel voor het opleidingsniveau van de moeder als dat van de vader (en ook het gezamenlijke niveau). Mogelijke verklaringen voor dit verband zijn in de NOT rapporten uit 2007 en 2008 uitgebreid aan de orde geweest.

Hier wordt volstaan met het weergeven van de gemiddelde toetsresultaten voor rekenen en taal in relatie tot het opleidingsniveau van de vader voor de data uit 2009. Zie figuur 3.

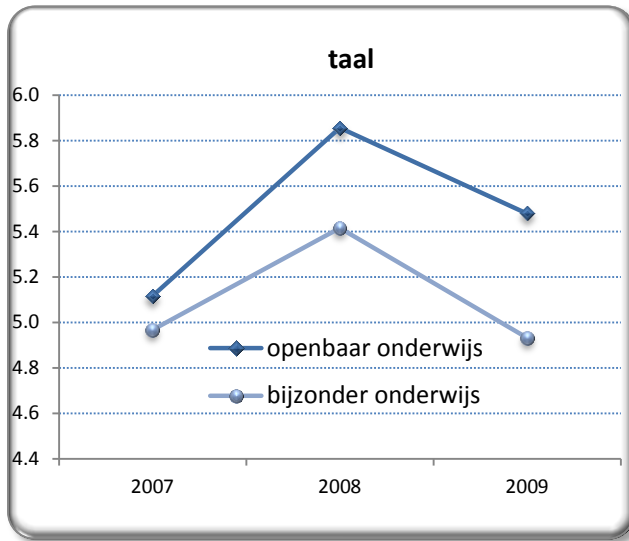


Figuur 3

Het volgende verband is in 2007 gedetailleerd beschreven en in de rapportage van 2008 niet aan de orde geweest. Het algemene verloop is echter te consistent om bij deze terugblik niet te vermelden. Bedoeld is het scoreverschil tussen het openbare en bijzondere onderwijs. Op schoolniveau zijn hier zoals eerder uit figuur 1 af te lezen is, grote verschillen te constateren. Dat betekent voor de duidelijkheid dat er zeer wel scholen in het bijzonder onderwijs te vinden zijn die hoger scoren dan het merendeel van de openbare scholen (en omgekeerd ook). Op bestuursniveau zijn de scoreverschillen weliswaar kleiner, maar desondanks eenduidig herkenbaar. Zie de figuren 4 en 5.

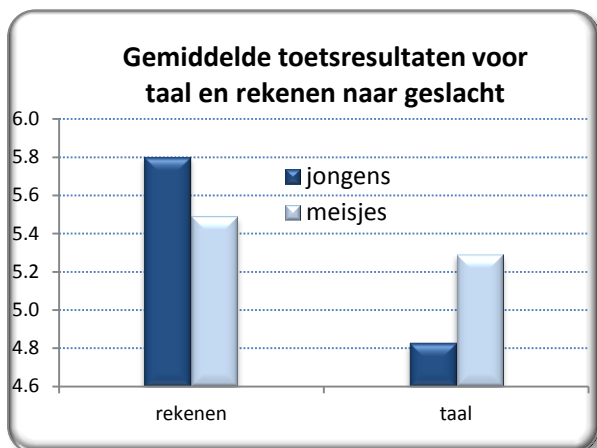


Figuur 4



Figuur 5

De verschillen in toetscores tussen jongens en meisjes waren in de NOT data van 2007 en 2008 in die zin samenhangend, dat voor wat betreft de rekentoetsen de jongens gemiddeld hoger scoren dan de meisjes, terwijl voor de taaltoetsen het beeld omkeert: hier scoren de meisjes gemiddeld beter dan de jongens. Bovendien geldt ook dat jongens in rekenen beter scoren dan voor taal en dat dat bij de meisjes juist andersom is. Het lijkt alsof dat laatste gegeven in 2009 niet meer geldt. In figuur 6 scoren de meisjes immers ook voor rekenen hoger dan voor taal. Na compensatie echter voor het verschil in nationale score voor de taal- en rekentoetsen (dat er in 2007 en 2008 niet/nauwelijks was, zie tabel 1) ziet het beeld er weer uit als in voorafgaande jaren.



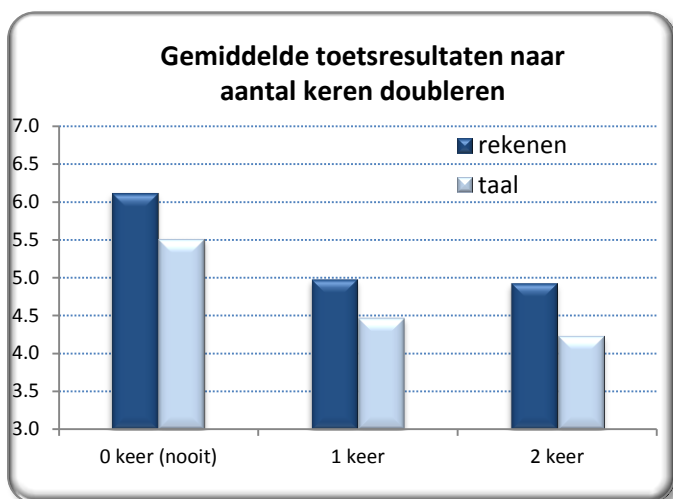
Figuur 6

Eenzelfde conclusie (consistent beeld over de afgelopen 3 toetsjaren) kan getrokken worden ten aanzien van het verband tussen de toetsresultaten en het aantal keren dat gedoubleerd is of het aantal jaren kleuteronderwijs dat gevolgd is. Zie de figuren 7 en 8 voor de NOT data uit 2009.

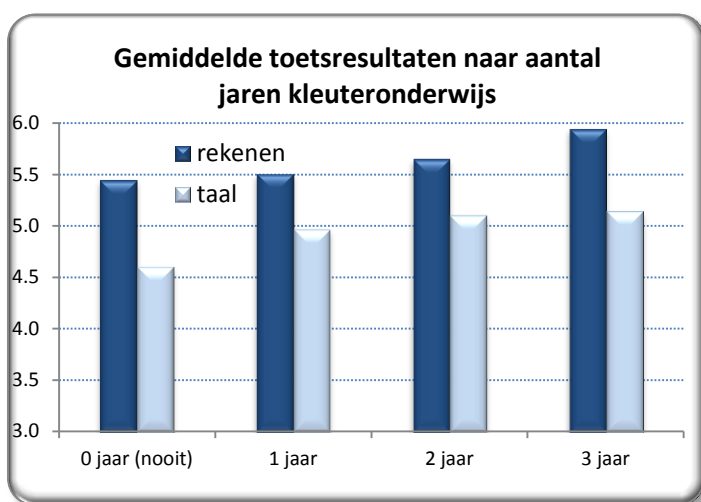
Het verband tussen aantal jaren kleuteronderwijs en de schoolresultaten in een latere levensfase is niet nieuw. Ook de Unesco stelt dat het verlagen van de leeftijd voor de leerplicht (van 6 naar 4 en 3) een van de meest eenvoudige en effectieve maatregelen is om het uiteindelijke educationiveau van de bevolking (in vooral ontwikkelingslanden) te verhogen.

Voor wat betreft het verband met het aantal keren doubleren (hoe vaker een leerling doubleert, hoe lager zijn gemiddelde toetscore) wordt hier volstaan met het integraal overnemen van de gestelde vraag en aanbeveling naar aanleiding van deze correlatie uit het verslag van 2008:

“Bezitten doublerende leerlingen min of meer ernstige cognitieve deficiënties of heeft het doubleren meer te maken met persistente gedragsproblemen van deze leerlingen of spelen andere meer externe factoren een voorname rol? Deze belangrijke vraag werd reeds in het vorige verslag van de eindtoets geformuleerd, maar kent tot op heden geen antwoord. Nader onderzoek wordt wederom aanbevolen.”



Figuur 7



Figuur 8

Andere schoolexterne invloedsfactoren hebben te maken met familie-achtergronden.

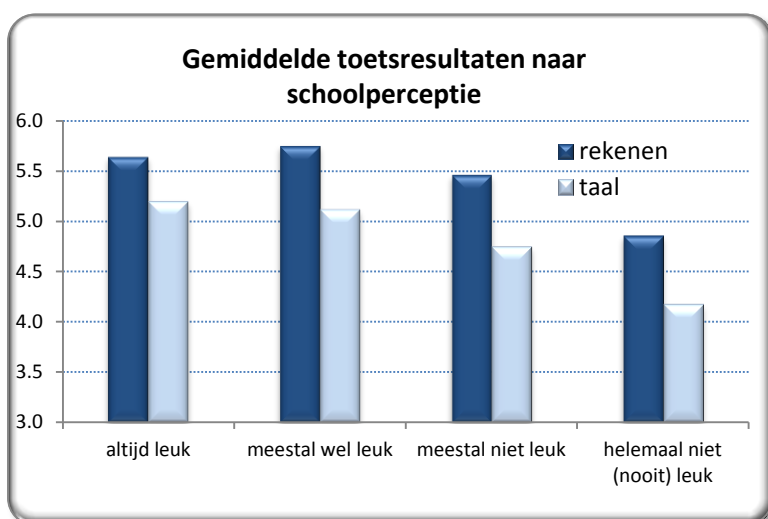
Onderstaande tabel 5 laat zien dat leerlingen uit gebroken gezinnen gemiddeld lager scoren dan in ongebroken gezinnen, een gegeven dat zich ook openbaart in voorafgaande jaren.

Woon je met je ouder(s) samen?

	rekenen	taal	aantal
Ja, samen met mijn vader en moeder	5.8	5.2	841
Ja, soms bij vader en soms bij moeder	5.7	5.0	110
Ja, met alleen mijn moeder	5.4	4.8	350
Ja, met alleen mijn vader	5.1	4.7	38
Nee, ik woon bij andere familieleden	5.3	4.7	62

Tabel 5

Een enquêtevraag die gekoppeld is aan de schoolinterne context is de vraag of men de desbetreffende school leuk vindt. De verwachting dat er een wisselwerking bestaat tussen schoolresultaten en schoolperceptie wordt net als in voorafgaande jaren bevestigd. Zie figuur 9. Leerlingen die de school altijd/meestal leuk vinden scoren gemiddeld hoger dan leerlingen die de school meestal/ altijd niet leuk vinden.



Figuur 9

5. Toetsresultaten en taalachtergrond

De taalachtergrond (geboorteland) valt in principe ook onder de schoolexterne achtergrondfactoren. Toch zullen we deze invloedsfactor apart behandelen. Een van de belangrijkste redenen hiertoe is dat vooral de taalinvloed op toetsresultaten niet los gezien kan worden van een andere gemeten invloedsfactor die minstens even sterk gecorreleerd is met de toetsresultaten. Bedoeld wordt het opleidingsniveau van de ouders². Als minimaal op deze factor gecontroleerd wordt (onder andere middels een MCA analyse, zie NOT rapport uit 2007), ziet het verband er als volgt uit:

thuis taal	eindscore rekentoetsen		
	2007	2008	2009
Papiamentu	5.0	5.5	5.7
Nederlands	5.3	6.2	6.0
Spaans	5.2	5.9	5.8
Engels	5.0	5.3	6.0
anders	5.4	6.9	6.6

Tabel 6

Leerlingen die thuis vooral Nederlands spreken scoren consequent hoger voor rekenen dan de leerlingen die thuis vooral Papiamentu spreken. Maar dat geldt evenzeer voor de Spaanstalige leerlingen; ook die scoren beter voor rekenen dan de Papiamentstalige leerlingen! Bovendien valt telkenmale op dat de “anderstaligen” met duidelijke afstand het beste rekenen en dat ondanks dat de rekentoetsen gebruik maken van een contextbeschrijving in het Nederlands.

6. Samenvatting

Enkele belangrijke conclusies ten aanzien van de eindtoetsen primair onderwijs 2007-2009:

- Toetsscoreverschillen tussen laagst en hoogst scorende scholen blijven groot
- Scholen die relatief goed/slecht scoren voor rekenen doen dat ook voor taal
- Onderlinge schoolvolgorde in totaalscore (rekenen en taal samen) verandert nauwelijks in de tijd
- Sommige scholen vertonen grote onderlinge verschillen in de toetsscores van de 6^{de} klassen
- Verschillen in nationale gemiddeldes over de 3 eindtoetsen in 07, 08 en 09 zijn groot, ijking is wenselijk (in de toekomst)!
- Toetsresultaten zijn duidelijk ook gekoppeld aan schoolexterne contextfactoren

² Immigranten afkomstig uit West Europa en Noord Amerika bezitten i.h.a. een hoger educationiveau dan de immigranten uit een ontwikkelingsland of het autochtone deel van de Arubaanse bevolking.