



Rapport *Bestaansminimum*



20

10

INHOUDSOPGAVE

VOORWOORD	5
INLEIDING	6
METHODOLOGIE	7
1. VOEDING EN DRANK	9
2. KLEDING, SCOEISEL EN TOEBEHOREN	11
3. HUISVESTING	12
4. WOONINRICHTING EN HUISRAAD	13
5. GEZONDHEIDSZORG	14
6. TRANSPORT	14
7. COMMUNICATIE	14
8. RECREATIE, CULTUUR EN ONTWIKKELING EN EDUCATIE	14
10. OVERIGE GOEDEREN EN DIENSTEN	14
HET BESTAANSMINIMUM OP ARUBA IN 2010	15
BIJLAGE 1: VOEDINGSRICHTLIJNEN EN -PATRONEN	18
BIJLAGE 2: KOSTEN VOOR VOEDING EN DRANK	25
BIJLAGE 3: RESULTATEN MCA-ANALYSE	31
BIJLAGE 4: INKOMENSHUURTABEL FCCA	34
BIJLAGE 5: WOONLAST-TABEL FCCA	35
OVERZICHT FIGUREN	36

VOORWOORD

In oktober 1994 heeft een speciaal daartoe in het leven geroepen commissie advies uitgebracht over de hoogte van het toenmalige Bestaansminimum op Aruba. Hiermee wordt bedoeld op het inkomensniveau waarop huishoudens in staat worden geacht in hun minimale behoeften te voorzien, of, anders gezegd, de kosten kunnen dragen van een minimaal consumptiepatroon.

Internationale literatuur stelt dat er een duidelijke correlatie bestaat tussen armoede en de gezondheidstoestand van kinderen, hun cognitieve ontwikkeling, gedragsproblemen, hun emotionele welbevinden en schoolprestaties. Het kwantificeren en kwalificeren van het aantal gezinnen dat zich rond of beneden het bestaansminimum bevindt is een eerste stap die genomen moet worden bij het formuleren van beleid dat erop gericht is om kwetsbare groepen mensen in de maatschappij te beschermen en te stimuleren de mate van zelfredzaamheid te verbeteren.

Sinds 1994 is het consumptiepatroon van de bevolking gewijzigd, hetgeen invloed heeft op de hoogte van het bestaansminimum. Het is aannemelijk dat het bestaansminimum gecorrigeerd voor inflatie, niet meer als actueel en accuraat beschouwd kan worden. Daarom heeft de Minister van Economische Zaken, Sociale Zaken en Cultuur een commissie in het leven geroepen met als doel het actualiseren van het in 1994 bepaalde Sociaal Bestaansminimum voor Aruba.

De Commissie is zich ervan bewust dat het vaststellen van een "bestaansminimum" gepaard kan gaan met een zekere mate van subjectiviteit. Derhalve heeft de Commissie getracht zoveel mogelijk gebruik te maken van internationaal geaccepteerde schattingsmethoden die gebaseerd zijn op statistische analyse.

Aangezien het hier gaat om een onderwerp dat duidelijk in de sfeer van beleid ligt, heeft de Commissie de voorkeur gegeven aan het zich onthouden van advies, c.q. beleidsaanbevelingen.

De Commissie hoopt U hierbij naar genoegen te hebben ingelicht.

De Commissieleden:

- Drs. M.J. Balkestein, Voorzitter - Centraal Bureau Statistiek
- Dr. F. Eelens, Adviseur - Centraal Bureau Statistiek
- Leo da Silva BSc, Secretaris - Centraal Bureau Statistiek
- Mevr. S. Kappel - Directie Volksgezondheid
- Mevr. Maritza Tromp-Henriquez Fundacion Cas pa Comunidad Arubano
- Drs. Giovanni Ridderstaat – Directie Economische Zaken, Handel en Industrie
- Dhr. W. Marchena M.A. - Directie Sociale Zaken
- Drs. Stanley Heinze – Directeur Directie Sociale Zaken

Aruba, november 2010

INLEIDING

In opdracht van de Minister van Economische Zaken, Sociale Zaken en Cultuur werd - onder voorzitterschap van de directeur van het Centraal Bureau voor de Statistiek - een Commissie in het leven geroepen, met het doel: "advies uit te brengen over de actuele hoogte van het Bestaansminimum". Met het oog op de complexiteit van de opdracht en de grote sociaal-economische gevolgen die het vaststellen van een bestaansminimum met zich mee kan brengen, was het noodzakelijk een aantal diensten bij de Commissie te betrekken. Aan de andere kant werd geopteerd een niet al te grote Commissie te vormen om, gezien het tijdgebrek, de efficiëntie en de flexibiliteit te verhogen. Deze beperking noodzaakte het CBS om slechts die diensten uit te nodigen die een directe inbreng konden leveren bij het aanbrengen van de gegevens om het bestaansminimum vast te stellen. Door de directeur van het Centraal Bureau voor de Statistiek werden de volgende diensten uitgenodigd: Directie Sociale Zaken, Directie Economische Zaken Handel en Industrie, Directie Volksgezondheid, Fundacion Cas pa Comunidad Arubano en de AZV. Laatstgenoemde instantie is vanwege interne aangelegenheden niet in staat geweest een vertegenwoordiger te laten participeren.

De Commissie was samengesteld uit de volgende leden:

- Drs. M.J. Balkestein, Voorzitter - Centraal Bureau Statistiek
- Dr. F. Eelens, Adviseur - Centraal Bureau Statistiek
- Leo da Silva BSc, Secretaris - Centraal Bureau Statistiek
- Mevr. S. Kappel - Directie Volksgezondheid
- Mevr. Maritza Tromp-Henriquez Fundacion Cas pa Comunidad Arubano
- Drs. Giovanni Ridderstaat – Directie Economische Zaken, Handel en Industrie
- Dhr. W. Marchena M.A. - Directie Sociale Zaken
- Drs. Stanley Heinze – Directeur Directie Sociale Zaken

Ter bepaling van de hoogte van het bestaansminimum zijn verschillende methoden beschikbaar. Aangezien de keuze van een methode mede bepalend kan zijn voor de hoogte van het vast te stellen bestaansminimum en diens gevolgen het hierop geënte beleid, is door het CBS voorafgaandelijk uitgebreid literatuuronderzoek verricht naar de meest gangbare methoden.

Tijdens de eerste meeting van de commissie werd uitgelegd welke methodologie is gehanteerd in 1994 ter berekening van het bestaansminimum. Indertijd is na uitgebreid literatuuronderzoek ervoor gekozen om zoveel mogelijk te opteren voor de statistische methode, en slechts voor enkele sectoren ('Voeding & woning', 'Transport', 'Communicatie') gebruik te maken van de normatieve methode.

Vervolgens werd uiteengezet dat de combinatie van de normatieve methode en de statistische methode nog steeds internationaal grote voorkeur geniet. In een studie uitgevoerd door Julio Boltvinik: "Poverty Measurement Methods – An Overview", wordt een overzicht gegeven van de verschillende methodologiën die ter beschikking staan om dit onderzoek uit te voeren. Uiteindelijk wordt geconcludeerd dat het niet mogelijk is om de meest zinvolle methodologie aan te duiden, evenmin om te spreken van "de beste" methodologie. Uiteindelijk is het in belangrijke mate het doel dat bepaald voor welke strategie gekozen wordt.

Allereerst zal nader beschreven worden welke de meest gebruikte methoden zijn voor het berekenen van een bestaansminimum, en voor welke methode uiteindelijk is gekozen om het Bestaansminimum te actualiseren. In de secties daarna wordt beschreven welke de uitkomsten zijn voor de verschillende uitgave-categorieën.

In 1994 werd het bestaansminimum gedefinieerd als *“het bedrag dat noodzakelijk is om een pakket van consumptieve en collectieve goederen te verschaffen dat in de maatschappij algemeen als een minimum wordt gezien.”* Voor het actualiseren van het bestaansminimum wordt wederom uitgegaan van dit concept.

Het is belangrijk hierbij aan te tekenen dat hier niet bedoeld wordt op een absoluut minimum om te kunnen overleven. Beoogt wordt vast te stellen welk inkomen minimaal noodzakelijk is om binnen de samenleving op een sociaal en ethisch aanvaardbare manier te functioneren. Het is in ons geval in feite beter om de term 'sociaal bestaansminimum' te gebruiken.

Internationale literatuur over het meten van armoede en het vaststellen van armoedegrenzen gaat uitgebreid in op het feit dat het bepalen van een bestaansminimum niet los gezien kan worden van de context waarbinnen en waarvoor het bepaald wordt. De Verenigde Naties (UN) definiëren armoede als: *“the money needed to purchase those goods and services deemed necessary for living a life free of basic deprivation”*. De Chief Statistician van het Centraal Bureau voor de Statistiek in Canada stelde in 1997: *“Poverty is intrinsically a question of social consensus at a given time and in the context of a given country”*.

Het leven in (een zekere mate van) armoede wordt over het algemeen gemeten in termen van tekortkomingen in basisbehoeften, zoals voeding, huisvesting, kleding, basisonderwijs, medische verzorging en veiligheid. Het meten van deze indicatoren is echter complex en het gevaar van subjectiviteit is niet denkbeeldig. Teneinde zo'n hoog mogelijke mate van objectiviteit te garanderen werd door de Commissie unaniem besloten om waar mogelijk gebruik te maken van de zogenaamde statistische methode.

In principe zijn er twee methodes om het sociale bestaansminimum te schatten:

- de normatieve methode
- de statistische methode

Bij de normatieve methode wordt uitgegaan van een basispakket van goederen en diensten. Dit pakket is het minimum dat een huishouden nodig heeft om sociaal binnen de samenleving te kunnen leven en functioneren. Nadat de samenstelling van het pakket is vastgesteld wordt de prijs van elk der elementen van het pakket, via prijswaarneming, gemeten en vervolgens bij elkaar geteld. Bij de statistische methode wordt eerst het benodigde voor een bepaalde sector (meestal voeding) berekend. Daarna wordt, aan de hand van de algemene statistische relatie nagegaan tussen de gekozen consumptiesector en de andere consumptiesectoren. Veelal worden gegevens van een budgetonderzoek gebruikt om deze relatie vast te leggen. Op basis van deze statistische relatie wordt tenslotte berekend hoeveel het gehele inkomen moet bedragen, gegeven de gevonden waarde van de gekozen consumptiesector.

Al in 1976 maakte de Gemengde Commissie¹ voor de berekening van het bestaansminimum gebruik van de statistische methode. Bij de bepaling van de basisbehoefte ging de Gemengde Commissie in zijn analyse uit van de relatie tussen de calorieconsumptie en het totale huishoudinkomen. In een tweede analyse werd de relatie tussen de huisvestingskosten en het totale huishoudinkomen onderzocht. Op basis van die statistische relatie kon het bestaansminimum geïnterpreteerd worden als het minimuminkomen dat nodig is om een individu in staat te stellen het corresponderende aantal calorieën per dag te consumeren waarbij het consumptiegedrag van de totale bevolking ten tijde van het Budgetonderzoek als uitgangspunt dient (van 1974).

Tegenwoordig zijn er verschillende methoden ontwikkeld om het bestaansminimum van een gezin te bepalen². In essentie vloeien al deze methoden voort uit hetzij een normatieve benadering, hetzij een statistische benadering of een combinatie van beide methoden. De Commissie heeft na bestudering van de verschillende haar ter beschikking staande methoden ervoor gekozen om, evenals in 1994, gebruik te maken van de normatieve benadering ter bepaling van de 'Voedingscomponent', 'Transport' en 'Communicatie', en de statistische methode ter bepaling van de kosten voor de overige sectoren.

¹ Gemengde Commissie van Deskundigen ingesteld bij Koninklijk Besluit d.d. 26 november 1976, Aanzet tot een integraal beleidskader voor de Nederlandse Antillen in de jaren tachtig. Rapport uitgebracht aan de regeringen van de Nederlandse Antillen en Nederland over de economische, financiële, sociale en culturele ontwikkelingen in de Nederlandse Antillen. s' Gravenhage/Willemstad, juli 1979.

² Handbook on poverty statistics: Concepts, Methods and Policy Use, Special project on poverty statistics, United Nations Statistical Division, December 2005.

Uiteraard is het noodzakelijke bedrag afhankelijk van de gezins- en huishoudsamenstelling. Een alleenstaande heeft vanzelfsprekend een geringer bedrag nodig om minimaal rond te komen dan een gezin met drie of vier kinderen. Bij de berekening van het sociaal bestaansminimum zijn wij – evenals in 1994 – uitgegaan van een huishouden met twee volwassen personen van 16 jaar of ouder en twee kinderen beneden de zestien jaar.³ De leeftijdsgrens van 16 jaar is bepaald door het idee dat het consumptiepatroon van een 17- of 18-jarige veel nauwer aansluit bij dat van een volwassene dan bij dat van jongere kinderen. Om op basis van het sociale bestaansminimum een schatting te maken van wat de behoeften zijn van andere huishoudtypes, kan gebruik worden gemaakt van een omzetschaal die wordt voorgesteld door de 'Organization of Economic Cooperation and Development' (OECD)⁴. Via een omzetschaal krijgen de verschillende personen in een huishouden een verschillend gewicht toebedeeld. In de jaren 80 en begin jaren 90 werd alom de "old OECD scale" gebruikt, waarbij de eerste volwassene een gewicht krijgt van 1.0, de andere volwassenen een gewicht van 0.7 en elk kind (beneden de 16 jaar) een gewicht van 0.5. Eind jaren 90 heeft EUROSTAT (Statistical Office of the European Union) deze omzetschaal aangepast, en hanteert zij momenteel de zogenaamde "OECD-modified scale".

Deze omzetschaal hanteert enigszins lagere waarden: 1.0 voor het hoofd van het huishouden, 0.5 voor iedere additionele volwassene en 0.3 voor elk kind in het huishouden. Indien we op basis van het berekende minimum voor het modelhuishouden (2 volwassenen + 2 kinderen) bijvoorbeeld het minimum willen uitrekenen voor een gezin van een alleenstaande volwassene en een kind, dan moeten wij het geschatte sociale bestaansminimum delen door 2.1 ($1.0+0.5+0.3+0.3$) en vervolgens vermenigvuldigen met 1.3 ($1.0+0.3$).

Nadat we het sociale bestaansminimum voor een huishouden van twee volwassenen en twee kinderen hebben vastgesteld kan men deze omzetschaal gebruiken om ook het bestaansminimum voor andere huishoudtypes te schatten.

Zowel de normatieve als de statistische methode hebben bepaalde nadelen. Het grote nadeel van de normatieve methode is dat men a priori een pakket moet vaststellen dat aan de basisbehoeften van een gezin voldoet. Uiteraard is dit erg moeilijk en leidt het gemakkelijk tot eindeloze discussies. Is het bijvoorbeeld voor Aruba zo dat speelgoed voor kinderen tot de basisbehoeften behoort? Zij hebben dit niet nodig om te overleven, maar het educatief speelgoed kan een grote opvoedkundige waarde hebben. Zijn bepaalde producten noodzakelijk of luxe? Denk bijvoorbeeld aan een airco, een radio, de krant, een tweede paar schoenen, ice-cream, een telefoon. Bij het vaststellen van een pakket bestaat het gevaar dat dit als te dirigistisch wordt gezien, of dat de opgenomen producten tot norm worden verheven. Omdat elk product afzonderlijk moet worden geëvalueerd of het al dan niet tot de basisbehoeften behoort is deze methode ook erg omslachtig en tijdrovend.

Het nadeel van de statistische methode is dan weer dat wordt uitgegaan van de verhouding van bijvoorbeeld voedsel met de rest van de consumptiegoederen. Het is mogelijk dat deze relatie zwak is of dat bepaalde sectoren een tegengestelde relatie ten opzichte van voedsel hebben. Bovendien richt de statistische methode zich op de hele bevolking en alle consumptiesectoren. Het nadeel hiervan is dat de relatie voeding met andere sectoren erg verschillend kan zijn tussen de verschillende inkomensgroepen. Neem voor Aruba bijvoorbeeld de relatie tussen voeding en geneeskundige verzorging. In de eerste plaats moet deze relatie erg zwak zijn omdat uitgaven aan voedsel een continu proces is - men eet immers dagelijks - terwijl men enkel uitgaven aan geneeskundige verzorging maakt wanneer men ziek is. In de tweede plaats wordt de statistische relatie verstoort door het bestaan van de AZV.

Bij het vaststellen van het bestaansminimum voor Aruba heeft de Commissie rekening gehouden met de voor- en nadelen van beide methodes. Na een grondige evaluatie en een aantal statistische tests werd eerst besloten om een combinatie van de normatieve en de statistische methodes te gebruiken. Uit de regressie-analyse, waarbij wij voedsel gebruikten als onafhankelijke variabele om de variatie in de uitgaven in andere consumptiesectoren te verklaren, bleek dat er slechts een zwakke correlatie bestond tussen de consumptie van voedingswaren en andere sectoren. De vertrouwensintervallen bij het berekenen van overeenkomstige bedragen voor de andere sectoren, gegeven een bepaald besteed bedrag aan voedsel, waren bovendien dermate groot dat het gebruik van deze methode ongeschikt werd bevonden voor ons doeleinde.

Daarom werd gebruik gemaakt van een alternatieve methode. De Commissie heeft in 2010 wederom besloten gebruik te maken van dezelfde methodologie, teneinde optimaal te kunnen voldoen aan de ministeriële opdracht. Deze beoogde immers een actualisering van hetgeen in 1994 werk berekend. In deze methode trachten wij een schatting te maken van de minimaal noodzakelijke bestedingen binnen elk der verschillende consumptiesectoren. Zoals we zullen uitleggen was het noodzakelijk om verschillende schattingsmethoden voor de sectoren toe te passen.

³ Het is gebruikelijk om het bestaansminimum te berekenen voor een gezinsvorm die algemeen voorkomt binnen het land. Zo wordt in de Verenigde Staten het minimum inkomen (poverty line) ook vastgesteld voor een gezin van 4 personen. In Curaçao heeft het ABVO een bestaansminimum berekend, gebaseerd op een gezin van een moeder en een kind.

⁴ OECD Project on Income Distribution and Poverty, via www.oecd.org/els/social/inequality

De basis voor het vaststellen van het bestaansminimum was het Budgetonderzoek dat door het Centraal Bureau voor de Statistiek in oktober 2006 werd gehouden⁵. Aan dit onderzoek werd in totaal door 819 huishoudens, verspreid over het hele eiland, deelgenomen. De verschillende consumptiesectoren die bij het Budgetonderzoek werden gebruikt zijn de volgende:

Figure 1: Overzicht consumptiesectoren Budgetonderzoek 2006

Sectoren
Voeding en drank
Kleding, schoeisel en toebehoren
Huisvesting
Wooninrichting en huisraad
Gezondheidszorg
Transport
Communicatie
Recreatie, cultuur en ontwikkeling
Educatie
Andere goederen en diensten

Om het bestaansminimum te berekenen werd voor ieder van deze sectoren een aparte schatting gemaakt. Voor de schatting van elk van de sectoren werd een methode gebruikt die zo nauw mogelijk aansloot met de aard van de sector en de beschikbaarheid van de gegevens. In feite kwam het er op neer dat voor de sectoren 'Voeding en drank', 'Transport' en 'Communicatie' de normatieve methode werd gebruikt, terwijl voor de overige sectoren een meer statistische aanpak werd aangehouden. Hieronder zullen we ingaan op welke wijze we elk der sectoren hebben geschat.

1. VOEDING EN DRANK

Voor de gezondheid van een persoon is een goede en evenwichtige voeding van essentieel belang. De Commissie heeft zich daarom gehouden aan de Arubaanse Voedingsrichtlijn. De praktische invulling van deze voedingsrichtlijn is vastgelegd in een tweetal folders. Eén folder is opgesteld voor volwassenen: "Guia di Alimentacion y Movecion"(2005). In een aparte folder voor kinderen: "ban come bon y dushi cu nos Guia di Alimentacion di cada dia" is de voedingsrichtlijn voor kinderen vastgelegd.

Om na te gaan wat het maandelijks bedrag is dat een gezin van twee volwassenen en twee kinderen nodig heeft om voldoende en gezond te kunnen eten werd door mevr. Kappel van de Directie Volksgezondheid een voedingspakket vastgesteld voor een periode van 1 week. Als modelfamilie nam zij een man van 40 jaar, een vrouw van 38 jaar, een tienerjongen van 15 en een meisje van 6 jaar. Alle leden van het gezin hebben een matige lichamelijke activiteitenpatroon.

Bij het vaststellen van het voedingspakket werd uitgegaan van een evenwichtige verdeling van eiwitten, vetten en koolhydraten. Voor zover mogelijk, is rekening gehouden met cultureel gebonden voedingsgewoonten. Met deze werkwijze werd verondersteld dat de andere voedingsstoffen (zoals calcium, ijzer en vitamines) in voldoende mate in het voedingspakket voorkomen. Voor het vaststellen van de benodigde hoeveelheid calorieën, en de energieprocenten van het totaal aantal calorieën van de verschillende voedingscomponenten, is de Nederlandse richtlijn integraal overgenomen. Deze zijn voor de macronutriënten: 10-25% eiwitten, 40-70% koolhydraten en 20-35% vetten. Deze richtlijn komt redelijk overeen met deze van de World Health Organization: 10-15% eiwitten, 55-75% koolhydraten en 15-30% vetten. Aanbevolen wordt om minder suiker en verzadigde vetten te consumeren en dagelijks meer dan 400 gram aan groenten en fruit te eten ter voorkoming van chronische aandoeningen (obesitas, hoge bloeddruk, diabetes etc.). Dit wordt ook door de Gezondheidsraad Nederland en de WHO aanbevolen.

Voor de berekening van het dagpatroon werd het berekeningsprogramma *de Eetmeter* van het Voedingscentrum Nederland gebruikt: www.voedingscentrum.nl

Voor de berekening van eenheden, gewichten en inhoudsmaten van voedingsmiddelen is de volgende website geraadpleegd: www.gourmetsleuth.com

Op basis van het voedingspakket, dat voor een gezin van 4 personen werd opgesteld voor een week, werd berekend wat de prijs van zo'n pakket is. Hiervoor werden de laatste gegevens van de maandelijkse prijsopnamen van het CBS gebruikt. In eerste instantie werden de kosten voor voeding per dag, per persoon en per maaltijd bepaald. Vervolgens werden de kosten per dag vermenigvuldigd met een waarde 5 teneinde de totale kosten per persoon, per

⁵ Centraal Bureau voor de Statistiek, *Budgetonderzoek 2006*. Oranjestad, augustus 2006.

maaltijd, voor vijf door de weekse dagen vast te stellen. Eenzelfde systematiek werd gevolgd om te kosten te berekenen voor de weekenddagen. Vervolgens werden de jaarlijkse kosten voor voeding bepaald⁶. Door de jaarlijkse kosten te delen door een factor 12 werden de maandkosten voor voeding bepaald. Uiteindelijk bleek een gezin bestaande uit vier personen tenminste over Afl. 1411.20 per maand te beschikken om te kunnen eten conform de voedingsrichtlijn. Aangezien de prijzen betrekking hadden op de maand maart, is een correctiefactor van 0.3 procent toegepast, gelijk aan de inflatie voor voeding tussen maart 2010 en oktober 2010. De totale maandkosten voor voeding komen daarmee voor een gezin uit op Afl. 1415,=

Figure 2: Kosten per dag, per persoon, per maaltijd, door de week en in het weekend

	DOOR DE WEEK per dag				WEEK END per dag			
	Meisje	Jongen	Moeder	Vader	Meisje	Jongen	Moeder	Vader
Ontbijt	0.93	1.57	1.10	2.09	1.05	1.81	1.02	1.51
1e + 2e pauze / Tussendoor	0.62	1.77	0.96	1.86	2.48	0.72	0.00	1.73
Middagmaal	1.93	2.59	3.06	3.78	2.63	5.05	3.79	7.98
Tussendoor	1.33	1.81	1.95	1.01	1.78	2.49	0.83	0.86
Avondmaal	1.38	4.00	3.13	4.00	1.38	3.57	3.68	3.79
Voor het slapen	0.41	1.66	1.35	0.00	0.32	1.34	1.28	0.54
Totalen	6.60	13.39	11.55	12.73	9.64	14.98	10.60	16.41

Figure 3: Kosten per 5 door de weekse dagen en per weeken, per persoon, per maaltijd

	Door de week, 5 dagen				Weekend, 2 dagen				Totaal
	Meisje	Jongen	Moeder	Vader	Meisje	Jongen	Moeder	Vader	
Ontbijt	4.6	7.8	5.5	10.4	2.1	3.6	2.0	3.0	39.2
1e + 2e pauze / Tussendoor	3.1	8.8	4.8	9.3	5.0	1.4	0.0	3.5	35.9
Middagmaal	9.7	12.9	15.3	18.9	5.3	10.1	7.6	16.0	95.7
Tussendoor	6.7	9.1	9.7	5.0	3.6	5.0	1.7	1.7	42.4
Avondmaal	6.9	20.0	15.6	20.0	2.8	7.1	7.4	7.6	87.4
Voor het slapen	2.0	8.3	6.8	0.0	0.6	2.7	2.6	1.1	24.1
Totalen	33.0	67.0	57.8	63.6	19.3	30.0	21.2	32.8	324.7

Figure 4: Kosten voedingspakket voor een gezin, per jaar & per maand

	Per jaar	Per maand
Ontbijt		
1e + 2e pauze / Tussendoor	2,729.3	227.4
Middagmaal	5,054.9	421.2
Tussendoor	4,117.5	343.1
Avondmaal	5,032.7	419.4
Voor het slapen		
Totalen	16,934.4	1,411.2

Bij het berekenen van de prijzen van de voedingsproducten werd rekening gehouden met een belangrijke opmerking van het NIBUD⁷. 'Er is een aantal factoren te noemen die ertoe zouden kunnen leiden dat iemand met een minimuminkomen minder kan doen met zijn geld dan iemand met een hoger inkomen. We denken hierbij bijvoorbeeld aan de mogelijkheid dat iemand met een minimaal inkomen eerder dan iemand met een hoger inkomen gedwongen is in duurdere winkels te kopen, daar een goedkope supermarkt zonder een auto moeilijker te bereiken is. Ook zal iemand met een minimaal

inkomen wellicht minder geld tot zijn beschikking hebben om te kunnen profiteren van aanbiedingen, kwantumkortingen, enzovoort.' Daarom werd bij het vaststellen van de voedingsprijs van het voorgestelde voedingspakket geen gebruik gemaakt van grote hoeveelheden (die over het algemeen iets goedkoper zijn) en werden de prijzen genomen van die winkels die qua prijsduurte in de middenklasse liggen (mediane prijzen). In totaal komen de geschatte kosten voor een familie bestaande uit twee volwassenen en twee kinderen uit op Afl. 1411.20 per maand⁸. Gecorrigeerd voor de gemeten inflatie sinds februari 2010 (0.3%) komt dit bedrag op Afl. 1415,= per maand.

⁶ 260 maal de dagkosten voor de door de weekse dagen, plus 105 maal de dagkosten voor weekenddagen.

⁷ Nationaal Instituut voor Budgetvoorlichting, www.nibud.nl

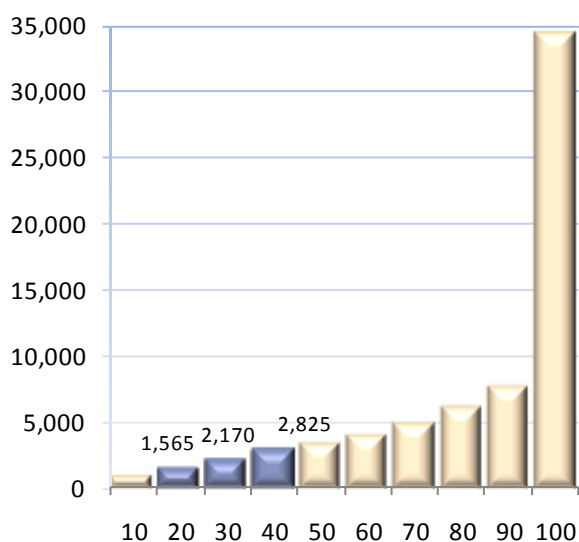
⁸ Berekening voeding is gedaan o.b.v. prijzen van februari 2010

2. KLEDING, SCOEISEL EN TOEBEHOREN

Kleding, schoeisel en toebehoren behoren, naast voeding en huisvesting, tot één van de basisbehoeften van de mens. Benadrukt dient te worden dat kleding slechts ten dele een basisbehoefte is. Eenieder heeft de behoefte aan een zeker assortiment aan kleding en schoeisel. Het spreekt echter voor zich dat kleding en schoeisel meer het karakter van een luxe artikel krijgen naarmate het aantal artikelen en de kwaliteit van hetgeen gekocht wordt toeneemt. Bij het berekenen van het bestaansminimum werd uitgegaan van een statistische methode om de uitgaven voor de sector 'Kleding, schoeisel en toebehoren' te schatten. Hierbij werd uitgegaan van de geobserveerde consumpties uit het Budgetonderzoek 2006. Om dit te doen was het noodzakelijk om een zodanige statistische analyse uit te voeren dat het bestedingspatroon van een gezin van twee volwassenen en twee kinderen kon worden geschat. Bovendien dienden de geschatte uitgaven aan de sector kleding voor het bestaansminimum, de reële bestedingen van huishoudens rond het bestaansminimum te benaderen.

Om dit te doen werd uit het gegevensbestand van het Budgetonderzoek 2006 een groep huishoudens geselecteerd waarvan verondersteld kon worden dat die het bestedingspatroon van huishoudens van om en rond het bestaansminimum het beste zou benaderen. In de eerste plaats werd een frequentietabel, met de nodige beschrijvende statistieken, van het huishoudinkomen uitgedraaid. Vervolgens werden huishoudens die in het onderste deciel en de bovenste zes decielen van het huishoudinkomen uit het bestand verwijderd. (zie figuur 5). Op deze wijze bleef een groep van 236 huishoudens over. Deze groep vertegenwoordigt in feite de 30 procent

Figure 5: Geselecteerde percentielen (2-4)



minderbedeelden in onze samenleving, met uitsluiting van de laagste 10 procent. In bedragen van huishoudinkomen werden die huishoudens gekozen met als ondergrens Afl. 990,= en als bovengrens Afl. 2825,=. De verdere analyse voor het berekenen van de uitgaven voor de sector kleding werd verricht op deze groep.

De schatting van de kosten van de sector 'Kleding, schoeisel en toebehoren' werd uitgevoerd door een 'Multiple Classification Analysis' toe te passen op de geselecteerde groep van 236 huishoudens⁹. Een Multiple Classification Analysis (MCA) behoort tot de familie van de lineaire regressie. In feite is het gelijkaardig aan een lineaire regressie met dummy variabelen. Wanneer meerdere factoren een effect hebben op een afhankelijke variabele is het goed om na te gaan wat het netto effect is van elk der categorieën van elke verklarende variabele. Met netto effect bedoelen we het effect nadat we statistisch gecontroleerd hebben voor het effect van andere verklarende variabelen. In een MCA-analyse worden nominale variabelen ingevoerd als 'independents' en de ratio-variabelen als 'covariates'. De

resultaten worden gepresenteerd als de afwijking binnen elke categorie van de 'independent' ten opzichte van het algemene gemiddelde, nadat statistisch gecontroleerd is voor 'covariates' en andere onafhankelijke variabelen. Het geeft met andere woorden het netto effect van elke categorie van de nominale variabele op de afhankelijke variabele weer.

In ons geval hebben we twee 'independents' ingevoerd: namelijk huishoudtype (6 categorieën) en deciel van inkomen (3 categorieën). In de analyse werd geen gebruik gemaakt van covariates. De volgende categorieën werden voor beide nominale variabele gekozen:

<u>Huishoudtype</u>	1- Alleenstaande
	2- 2 volwassenen
	3- 1 volwassene, 1 kind
	4- 2 volwassenen, 1 kind
	5- 2 volwassenen, 2 kinderen
	6- andere huishoudens

<u>Inkomen decielen</u>	2- huishoudinkomen van 990,= tot 1565,=
	3- huishoudinkomen van 1565,= tot 2170,=
	4- huishoudinkomen van 2170,= tot 2825,=

9 Voor een meer uitvoerige beschrijving van de Multiple Classification Analysis kunnen we bijvoorbeeld verwijzen naar Blalock, H.M., Social Statistics. University of Washington, McGraw-Hill Series in Sociology, 1979, p.538.

Voor het huishoudtype is bij de analyse van de resultaten uiteraard categorie 5 (gezin met 2 volwassenen en 2 kinderen) van belang. De uitgaven aan kleding werden op de volgende wijze uitgerekend:

Uitgaven kleding = Algemeen gemiddelde
min/plus afwijking voor huishoudtype (2 volwassenen, 2 kinderen)
min/plus afwijking derde deciel.

Aangezien de uitgaven voor de sector kleding gebaseerd is op het Budgetonderzoek 2006 moest een ophogingsfactor worden toegepast om rekening te houden met de verhoging van de prijzen binnen deze sector in de periode mei 2006 – oktober 2010. De verhoging van de prijzen voor kleding was vrij laag in deze periode (5.0 procent). Om de basisbehoeften aan kleding te berekenen werd daarom het resultaat uit de MCA-analyse vermenigvuldigt met een factor 1.051.

Dit bedrag werd aanzien als hetgeen als basisbehoefte nodig is voor een huishouden van 2 volwassenen en 2 kinderen voor kleding. In de praktijk schatten we dus de uitgaven in de sector kleding, schoeisel en toebehoren binnen het bestaansminimum als hetgeen momenteel wordt uitgegeven door het derde laagste inkomensdeciel van de bevolking. Dit komt overeen met een bedrag van Afl. 289,= per maand. Gecorrigeerd voor de inflatie sinds februari 2010 (5%) wordt het bedrag dat minimaal noodzakelijk is voor de sector kleding, schoeisel en toebehoren, Afl. 303,= per maand.

3. HUISVESTING

Ter bepaling van de minimaal noodzakelijke bestedingen van een gezin aan de sector 'Wonen', zijn de kosten voor deze sector verdeeld in vier groepen van vaste, maandelijks terugkerende lasten en additioneel een vijfde groep voor overige uitgaven. De vaste lasten worden gevormd door: woonkosten, water, gas en elektriciteit. De variabele maandelijks lasten bestaan uit uitgaven ten behoeve van onderhoud en reparatie van het woonverblijf, tuinonderhoud en belasting in verband met wonen.

Bij de methodiek ter bepaling van de woonkosten zijn twee scenario's bewandeld. In het eerste scenario gaan we er vanuit dat een gezin een huis, dat geschikt is voor vier personen, tegen een zo goedkoop mogelijk prijs huurt. In het tweede scenario gaan we er vanuit dat ieder gezin op Aruba in staat gesteld moet worden een eigen huis te bezitten. De woonlasten betreffen in dit geval de hypotheeklasten die maandelijks moeten worden afgelost.

De berekening voor de minimale huur voor een huis is gebaseerd op de huurtarieven die FCCA hanteert. Deze instantie is immers specifiek in het leven geroepen om de minder bedeeden in de Arubaanse samenleving de gelegenheid te bieden een huis voor een zo laag mogelijk tarief te huren of te kopen. Als inschrijvingsnorm hanteert de FCCA een bruto huishoudinkomen dat bestaat uit 100 procent van het bruto maandinkomen van de huurder en 100 procent van het bruto maandinkomen van de partner. Daarenboven 30 procent van het bruto maandinkomen van de inwonenden en kinderen.

De gedifferentieerde huurtarieven die de FCCA hanteert, komen tot stand door een bepaald percentage van het bruto huishoudinkomen per maand te nemen, hetgeen gelijk staat aan de huur die betaald moet worden¹⁰. Het minimale percentage dat gehanteerd wordt is 8 procent van het bruto huishoudinkomen en loopt op naarmate het bruto maandinkomen voor het huishouden toeneemt. Het maximale percentage dat gehanteerd wordt ten behoeve van het berekenen van de huur die betaald moet worden is 30 procent bij een bruto maand inkomen gelijk aan 36.000,= tot 37.500,=.

De FCCA past echter de restrictie toe dat een gezin bestaande uit vier kinderen en meer personen slechts bij hen in aanmerking kan komen voor het gesubsidieerd huren van een huis, indien het huishoudinkomen het bedrag van 3.125,= Afl. bruto per maand niet overstijgt. Boven dit inkomensniveau blijft huren nog altijd een optie, echter zonder dat huursubsidie wordt verstrekt.

In het tweede scenario gaan we er bij onze berekeningen vanuit dat een gezin in staat wordt gesteld een eigen huis te laten bouwen. De woonlasten zijn in dit geval de maandelijks terugkerende hypotheeklasten. De afdeling Technische Dienst van de FCCA heeft, op basis van richtlijnen, bepaald dat de grootte van een huis voor een gezin bestaande uit twee volwassen personen en twee kinderen, minimaal 60 vierkante meter dient te zijn¹¹. Het betreft hier de minimale oppervlakte, exclusief muurdikte. Worden muren meegerekend bij de bepaling van de oppervlakte,

¹⁰ Zie bijlage 4 omtrent de gedifferentieerde huurtarieven gehanteerd door FCCA.

¹¹ Gegevens afkomstig uit: Minimum eisen FCCA woningen -jaar 2000-

dan dient rekening gehouden te worden met een minimale eis van 69 m². Bovendien dient het huis van drie slaapkamers voorzien te zijn.

Indien we ervan uitgaan dat het maandinkomen om en nabij de 4.400,- florin bedraagt¹², dan is de woonlast voor deze familie 37 procent, en wordt de maximale annuïteit (het maximaal te lenen bedrag) in dat geval Afl. 1628,-. Indien rekening wordt gehouden met de minimale woonoppervlakte van 69 m², komen de bouwkosten op Afl. 89.700,-, uitgaande van minimale bouwkosten van Afl. 1300 per m². De totale hypotheeklening komt hiermee op afgerond Afl. 100.000,-. De annuïteit voor het corresponderende bedrag komt met een looptijd van 21 jaar en een te betalen rente van 10.75%, en uitgaande van een leeftijd van 39 jaar van degene die de lening afsluit, op afl. 993.00 per maand, exclusief verzekering. De kosten voor de aflossing en de verzekering bedragen tezamen Afl. 1093,- per maand.

Formule berekening annuïteit:

$$A = \frac{Ki(I+i)^n}{(I+i)^n - 1}$$

waar

- A = annuïteit, een maandelijks gelijkblijvend bedrag bestaand uit aflossing plus rente
- (1 + i) = de reden van de meetkundige reeks voor de aflossingsbestanddelen
- n = aantal tijdseenheden.
- K = kapitaal

Uiteindelijk werd gekozen voor het goedkoopste scenario, het huren van een woning. Echter, aangezien het bestaansminimum hoger uitvalt dan de grens gesteld door de FCCA van Afl. 3.125,- bruto per maand, is het niet mogelijk in aanmerking te komen voor huursubsidie. De huur die een familie van 4 personen dient te betalen voor een woning van 69 m², bestaande uit drie slaapkamers, bedraagt Afl. 950,- per maand.¹³

Nadat de onkosten voor de hypotheek werden berekend, werd een schatting gemaakt van de andere woonkosten. Onkosten voor voorzieningen als water, gas, elektriciteit en andere kosten werden op dezelfde manier geschat als kleding, via de statistische methode. De kosten voor electra bedroegen in februari 2010 Afl. 185,-. Aangepast voor inflatie (15%) komt dit bedrag in oktober 2010 neer op Afl. 214,-. Gemiddeld wordt er volgens de MCA-analyse per familie bestaande uit vier personen Afl. 132,- per maand uitgegeven aan water, en Afl. 22,- aan gas en Afl. 39,- aan overige huisvestingskosten¹⁴.

4. WOONINRICHTING EN HUISRAAD

De sector 'Wooninrichting en huisraad' omvat in feite alle onkosten die moeten worden gemaakt om een huis van binnen in te richten. Dit omvat onder andere: meubilair, vloerbekleding, stoffering wanden en plafond, woningtextiel (lakens, matrassen, tafelkleden, etc.), huishoudelijke apparaten, borden, potten en pannen, elektrische en andere gereedschappen, installatie- en onderhoudskosten, etc.

De schatting die is gemaakt van de kosten voor de sector 'Wooninrichting en huisraad' is methodologisch identiek aan die voor de sector kleding. Ook hier werden de uitgaven met een MCA-tabel geschat voor een gezin met 4 personen, behorende tot het vierde laagste deciel. Een correctiefactor van 10.0 procent werd toegepast om te corrigeren voor de inflatie in de periode mei 2006 - mei 2010. De bijdrage van wooninrichting en huisraad aan het bestaansminimum bedraagt Afl. 143 per maand.

¹² Bij deze berekening moet uitgegaan worden van het geschatte bestaansminimum.

¹³ Uitgaande van een huishoudinkomen van meer dan 4300,- netto per maand.

¹⁴ Bedragen zijn gecorrigeerd voor inflatie en hebben betrekking op de maand oktober 2010

5. GEZONDHEIDSZORG

Uit het Budgetonderzoek van 2006 blijkt dat de relatieve bestedingen van huishoudens aan gezondheidszorg over het algemeen vrij gering zijn. Dankzij de introductie van de AZV hebben alle ingezetenen op Aruba recht op vrije geneeskundige behandeling. De enige kosten die in deze sector moeten worden gemaakt zijn: medicamenten niet op recept en enkele medische artikelen. Bij het Budgetonderzoek van 2006 is rekening gehouden met het feit dat (nagenoeg alle) respondenten enkel deze kosten maken, en het onderzoeksinstrument is hier speciaal op afgestemd. De kosten die gemaakt worden voor medische zorg zijn overgenomen uit het Budgetonderzoek van 2006, en aangepast met een inflatiecorrectie van 11.3 procent. In totaal worden de kosten geschat op Afl. 67 per maand.

6. TRANSPORT

De Commissie heeft ter bepaling van de kosten voor de sector 'Transport' zowel de normatieve als de statistische methode getest alvorens een beslissing te nemen. In 1994 was de toenmalige commissie van oordeel dat het beschikken over eigen vervoer in feite niet tot de belangrijkste levensnoodzakelijkheden behoort. Indertijd zijn de kosten voor vervoer geschat op basis van de normatieve methode. Verdisconteerd zijn de kosten voor het totaal aantal busritten dat een gezin minimaal moet kunnen maken. Ook nu is een schatting gemaakt van de kosten die een gezin maakt indien men op openbaar vervoer is aangewezen om naar school en naar werk te gaan. Daarnaast is geanalyseerd welke kosten de aanschaf en onderhoud van een eigen auto met zich meebrengt. Vervolgens is de statistische methode toegepast om na te gaan welk bedrag uitgegeven wordt door de 30 procent van de minderbedeelden in de samenleving.

Uiteindelijk heeft de commissie ervoor gekozen om haar opdracht: "advies uit te brengen over de actuele hoogte van het Bestaansminimum, conform de methodologie die in 1994 werd gehanteerd", zo nauwgezet mogelijk uit te voeren. Daarom is besloten om wederom de minimale kosten voor de sector 'Transport' en 'Communicatie' via de normatieve methode te bepalen. Bij deze benadering wordt ervan uitgegaan dat alle familieleden aangewezen zijn op het openbaar vervoer om naar het werk (ouders) en naar school (kinderen) te gaan. De kosten hiervoor worden geschat op Afl. 230.31 per maand. Echter, aangezien het momenteel niet mogelijk is om met het openbaar vervoer alle gewenste bestemmingen te bereiken, betekent dit dat gezinnen die buiten het 'distributienet' van het openbaar vervoer wonen, aangewezen zijn op andere methoden om zich te transporteren. Om deze reden is de commissie tevens via de statistische methode nagegaan welk bedrag wordt uitgegeven door gezinnen die in het derde inkomensdecil vallen. Het bedrag dat door deze groep wordt uitgegeven ligt beduidend hoger. Per maand wordt door hen Afl. 634,= uitgegeven. Indien ook voor de sector 'Transport' de statistische methode wordt toegepast, heeft dit als consequentie dat het Bestaansminimum verhoogt met Afl. 403.7,= per maand.

7. COMMUNICATIE

De berekening van de kosten voor deze sector werd, evenals de studie in 1994, bepaald via de normatieve methode. Een schatting werd gemaakt van de duur van de gesprekken die de familieleden tezamen maandelijks voeren, en vervolgens werd nagegaan op welke wijze men het goedkoopste kan telefoneren. Uiteindelijk werden de kosten hiervoor geschat op Afl. 119,= maandelijks.

8. RECREATIE, CULTUUR EN ONTWIKKELING EN EDUCATIE

Bij het berekenen van de sectoren 'Recreatie, cultuur en ontwikkeling' en 'Educatie' werd uitgegaan van dezelfde methode als bij de berekening van de sector 'Kleding' (zie Pagina 11). Voor de sector 'Recreatie, cultuur en ontwikkeling' is een inflatiecorrectie toegepast van 15.7 procent. De maandelijks kosten komen daarmee in oktober 2010 op Afl. 182,= per familie. Voor de sector 'Educatie' bedroeg de correctie 10.9 procent. In oktober 2010 dient een familie bestaande uit vier personen minimaal 60,= te reserveren voor uitgaven die vallen binnen de sector 'Educatie'.

10. OVERIGE GOEDEREN EN DIENSTEN

Deze sector omvat in feite alle onderdelen die in geen van de vorige sectoren zijn opgenomen. De uitgaveposten in deze sector omvatten posten als verzekeringen, persoonlijke verzorging, liefdadigheid en geschenken, dieren als hobby en overige uitgaven (familieplechtigheden, kansspelen, gerechtskosten, alimentatiebetalingen). Ook deze sector is op dezelfde manier berekend als de sector 'Kleding'. Een inflatie-correctie van 5.3 procent werd toegepast. Voor de sector 'Andere goederen en diensten' dient Afl. 293,= gereserveerd te worden.

HET BESTAANSMINIMUM OP ARUBA IN 2010

Volgens de schatting van de Commissie bedraagt op dit ogenblik (oktober 2010) het bestaansminimum op Aruba Afl. 4,169,= per maand voor een gezin van twee volwassenen en twee kinderen beneden de 16 jaar. In de onderstaande grafiek wordt het bestaansminimum gepresenteerd als de som van de basisbehoeften binnen de verschillende sectoren.

Figure 6: Bestaansminimum per sector, 2010

Sectoren	Mnd. Uitgaven	
	Oktober 2010	
	Abs.	%
Voeding en drank	1,415	34%
Kleding, schoeisel en toebehoren	303	7%
Huisvesting	1,357	33%
Wooninrichting en huisraad	143	3%
Gezondheidszorg	67	1.6%
Transport	230	6%
Communicatie	119	3%
Recreatie, cultuur en ontwikkeling	182	4%
Educatie	60	1%
Andere goederen en diensten	293	7%
Totalen	4,169	100%

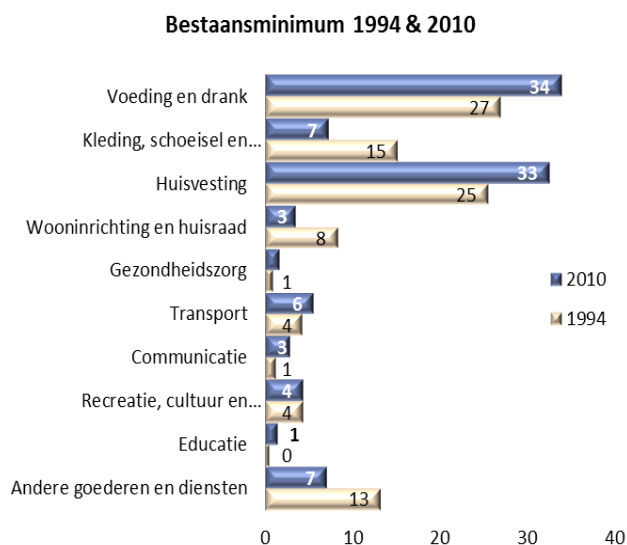


Figure 8: Bestaansminimum per sector, 1994

Sectoren	Mnd. Uitgaven	
	Augustus 1994	
	Abs.	%
Voeding en drank	593	27%
Kleding, schoeisel en toebehoren	332	15%
Huisvesting	561	25%
Wooninrichting en huisraad	182	8%
Gezondheidszorg	20	0.9%
Transport	92	4%
Communicatie	26	1%
Recreatie, cultuur en ontwikkeling	96	4%
Educatie	9	0%
Andere goederen en diensten	290	13%
Totalen	2,201	100%

Figure 7: Bestaansminimum per sector 1994 & 2010

Een vergelijking met het bestaansminimum berekend in 1994 illustreert dat het minimuminkomen dat een familie van vier personen op maandelijkse basis nodig heeft om rond te kunnen komen, nagenoeg met 90% is toegenomen. Aan sectoren die afgelopen jaren een hoge inflatie hebben gekend, zoals de sectoren 'Voeding en drank', 'Huisvesting' en 'Transport', wordt momenteel procentueel veel meer uitgegeven dan in 1994. Aan de sectoren 'Voeding en drank' en 'Huisvesting' wordt maar liefst 7 procentpunten meer uitgegeven. Aan 'Communicatie' en 'Transport' anderhalve procentpunt. Deze extra uitgaven kunnen enkel gedaan worden door proportioneel minder te besteden aan de sectoren 'Kleding, schoeisel en toebehoren', 'Woninginrichting', 'Recreatie' en de sector 'Overige goederen en diensten'.

Zoals reeds eerder vermeld in dit rapport, is het mogelijk om via gebruikmaking van de nieuwe omzetschaal die de 'Organization of Economic Cooperation and Development' (OECD) hanteert, een schatting te maken van het bestaansminimum voor huishoudens met een andere compositie.

De nieuwe omzetschaal hanteert enigszins lagere waarden dan de omzetschaal die in begin jaren '90 van toepassing was. Het hoofd van het huishouden krijgt waarde 1.0, iedere additionele volwassene krijgt een waarde van 0.5 toegekend, en elk kind in het huishouden krijgt een waarde van 0.3. Uit onderstaande tabel valt af te lezen dat het bestaansminimum voor een alleenstaande Afl. 1,985 per maand bedraagt. Voor een ouder met kind liggen de kosten nagenoeg Afl. 600,= hoger, en komt hiermee op Afl. 2,581,= per maand. Via de internationaal geaccepteerde omzetschaal is voor elk type gezin het bestaansminimum te berekenen.

Om een gezin van twee volwassenen en twee kinderen van een redelijk verscheiden en gezond voedingspakket te voorzien is maandelijks in Aruba een bedrag van Afl. 1,415,= nodig. Het voedingspakket, zoals uitgewerkt door mevr. Sonja.Kappel, is weergegeven in [bijlage 1](#). De overeenkomstige bedragen voor de verschillende produkten zijn in [bijlage 2](#) opgenomen. Deze bedragen zijn gebaseerd op de maandelijkse prijsopnamen in maart 2010, en aangepast voor de prijsontwikkelingen die zich hebben voorgedaan tot en met oktober 2010.

De resultaten van de MCA- analyse voor de sectoren 'Kleding, schoeisel en toebehoren', 'Electriciteit', 'Water', 'Gas', 'Wooninrichting en huisraad', 'Gezondheidszorg', 'Recreatie, cultuur en ontwikkeling', 'Educatie', 'Andere goederen en diensten' zijn weergegeven in [bijlage 3](#). De uit de MCA-tabel verkregen cijfers zijn opgehoogd om te corrigeren voor de prijsstijgingen in de periode mei 2006 tot en met oktober 2010. Respectievelijk is volgens onze berekeningen een bedrag nodig van respectievelijk Afl. 303,= voor Kleding, schoeisel en toebehoren; Afl. 214,= voor Electriciteit; Afl. 132,= voor Water, Afl. 22 voor Gas, Afl. 39,= voor overige kosten aan de woning; Afl. 143, voor Wooninrichting en huisraad; Afl. 67,= voor Gezondheidszorg; Afl. 182,= voor Recreatie, cultuur en ontwikkeling; Afl. 60,= voor Educatie en tenslotte Afl. 293,= (Andere goederen en diensten).

Figure 9: Bestaansminimum voor verschillende typen huishoudens

Gezinssamenstelling	Weging	2010
<i>Twee volwassenen & twee kinderen</i>	2.1	4,169
Alleenstaande	1.00	1,985
Alleenstaande & 1 kind (16yr)	1.30	2,581
Alleenstaande & 2 kinderen (16yr)	1.60	3,176
Alleenstaande & 3 kinderen (16yr)	1.90	3,772
Alleenstaande & 4 kinderen (16yr)	2.20	4,367
Alleenstaande & 5 kinderen (16yr)	2.50	4,963
		-
Twee volwassenen	1.50	2,978
Twee volwassenen & 1 kind (16yr)	1.80	3,573
<i>Twee volwassenen & 2 kinderen (16yr)</i>	2.10	4,169
Twee volwassenen & 3 kinderen (16yr)	2.40	4,764
Twee volwassenen & 4 kinderen (16yr)	2.70	5,360
Twee volwassenen & 5 kinderen (16yr)	3.00	5,956
		-
Drie volwassenen	2.00	3,970
Drie volwassenen & 1 kind (16yr)	2.30	4,566
Drie volwassenen & 2 kinderen (16yr)	2.60	5,162
Drie volwassenen & 3 kinderen (16yr)	2.90	5,757
Drie volwassenen & 4 kinderen (16yr)	3.20	6,353
Drie volwassenen & 5 kinderen (16yr)	3.50	6,948

De tabellen die door de FCCA worden gehanteerd voor het berekenen van de maandelijkse hypotheeklasten zijn bijgevoegd in bijlage 4. Met de hulp van mevr. Maritza Tromp-Henriquez van het FCCA werd een huurbedrag voor een woning berekend van Afl. 950 per maand¹⁵. In dit geval wordt de berekening van de woonlasten als volgt: huren (Afl. 950,=), elektriciteit (Afl. 214), water (Afl. 132), gas (Afl. 22), en onderhoud (Afl. 39). Als som van deze onderdelen werden de basisbehoeften voor de sector 'Wonen' geschat op Afl. 1357,=.

De kosten voor 'Transport' en 'Communicatie' zijn – zoals in 1994 – via de normatieve methode vastgesteld. Uiteindelijk werd berekend dat voor transport een minimaal bedrag van Afl. 230,= noodzakelijk is. Binnen de sector 'Communicatie' is het minimale bedrag waarover een familie bestaande uit vier personen dient te beschikken 119,= florin. Hieronder geven we grafisch de relatieve verdeling weer van de verschillende consumptiesectoren binnen het bestaansminimum. Hier valt direct op welk aanzienlijk aandeel van het minimum budget wordt ingenomen door de sector 'Voedsel en drank' (34 procent), de sector 'Wonen' (33 procent) en de sector 'Kleding' (7 procent). Op zich is dit niet verwonderlijk, omdat deze drie sectoren de werkelijke biologische basisbehoeften betreffen: voeding, kleding en behuizing.

¹⁵

De hoogte van de huishuur die men aan FCCA moet betalen indien men een huis via deze instantie huurt, is afhankelijk van het bruto huishoudinkomen. Dit inkomen bestaat uit 100 procent van het bruto inkomen van de kostwinner, plus 100 procent van het bruto inkomen van de partner en 30 procent van het bruto inkomen van de kinderen en eventuele inwonenden. De eerste tabel behorende bij bijlage 4 toont dat in dit geval de huur minimaal Afl. 19,= per maand bedraagt, bij een jaarinkomen van Afl. 2900,= of minder. Aangezien de huur voor ons 'modelgezin' beduidend lager is dan de hypotheek, werd bij de berekening van het bestaansminimum uitgegaan van het bedrag dat een gezin van vier personen moet betalen indien ze een gezamenlijk inkomen genieten van meer dan Afl. 3.125,= Afl. bruto per maand.

Bestaansminimum 2010

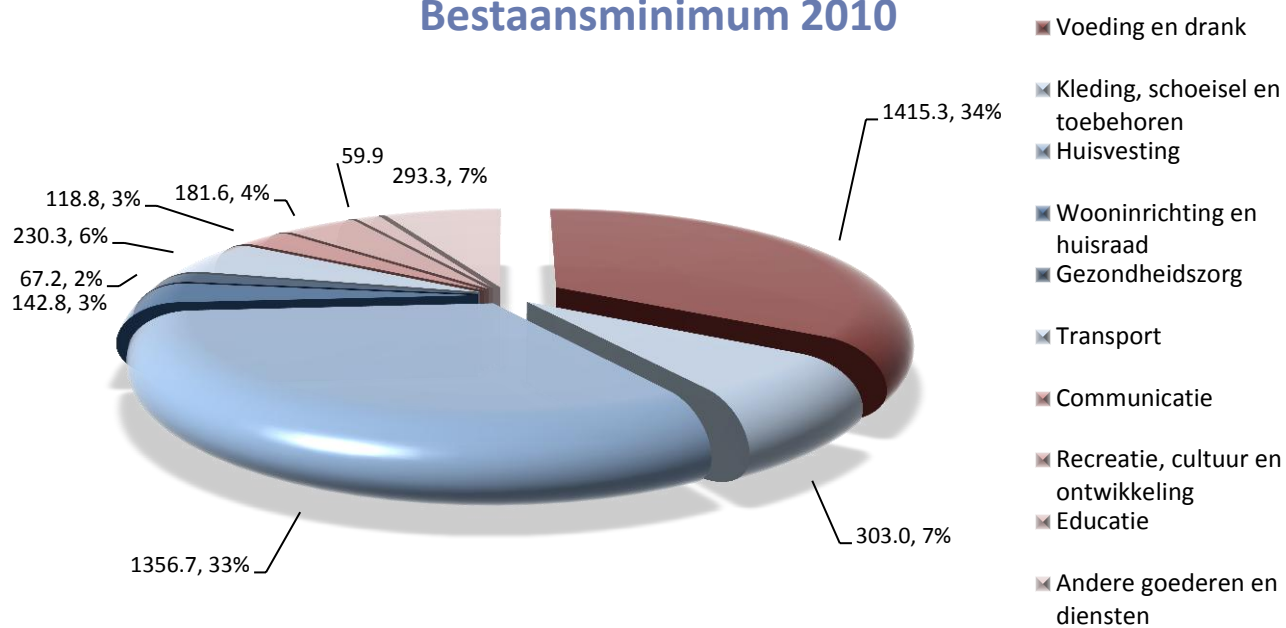


Figure 10: Procentuele uitgaven per sector

Uitgangspunten:

- Een Arubaans gezin bestaande uit vader (40 jaar), moeder (38 jaar), meisje van 6 jaar en tienerjongen van 15 jaar. Alle leden van de familie hebben een matige lichamelijk activiteitenpatroon.
- Een gezond dagmenu voor een typische doordeweekse dag en een typisch weekend dag voor elk familielid met input van professionals uit het werkveld¹⁶.
- Rekening wordt gehouden, voor zover mogelijk is, met enkele culturele gewoonten.
- De Arubaanse Voedingsrichtlijn¹⁷ wordt aangehouden (Folder voor volwassenen: *Guia di Alimentacion y Movecion* voor volwassenen en folder voor kinderen: *Ban come bon y dushi cu nos Guia di Alimentacion di cada dia*).
- De energieprocenten van het totaal aantal calorieën zijn idem de Nederlandse richtlijn. Deze zijn voor de macronutriënten: 10-25% eiwitten, 40-70% koolhydraten en 20-35% vetten. De richtlijn komt redelijk overeen met de World Health Organization richtlijn: 10-15% eiwitten, 55-75% koolhydraten en 15-30% vetten.
- Aanbevolen wordt minder suiker, verzadigde vetten en meer dan 400 gram aan groente en fruit te gebruiken ter voorkoming van chronische aandoeningen (obesitas, hoge bloeddruk, diabetes etc.). Dit wordt door ook door de Gezondheidsraad Nederland en de WHO aanbevolen.
- Voor de berekening van het dagpatroon wordt het berekeningsprogramma de Eetmeter van het Voedingscentrum Nederland gebruikt: www.voedingscentrum.nl.
- Voor de berekening van eenheden, gewichten en inhoudsmaten van voedingsmiddelen is de volgende website geraadpleegd: www.gourmetsleuth.com.

¹⁶

Jeugdgezondheidszorg, Dr.Horacio Oduber Ziekenhuis, Diabetisch Centrum (IMSAN)

¹⁷

Nota Algemene Voedingsrichtlijnen voor Aruba, 1997

**Een volwaardige voeding met de aanbevolen hoeveelheden voedingsstoffen (macronutriënten
Man, vrouw, tiener (jongen) en kind (meisje))**

Energie (uitgedrukt in calorieën)

De hoeveelheid energie die de gezinsleden uit hun voeding halen is ongeveer gelijk aan de richtlijn. Deze internationale richtlijn geeft voor mensen van de leeftijd en geslacht aan hoeveel energie je nodig hebt. Dat hangt ook af van hoe actief je bent en van je gewicht. Veranderingen in gewicht zijn een goede afspiegeling van je energiebalans. Als je gewicht over langere tijd min of meer gelijk blijft, ben je in energiebalans. Dat is prima, want indien je BMI aangeeft dat je gewicht te hoog is, dan kan je proberen wat af te vallen. Afvallen tot 5-15% van je huidige gewicht levert al gezondheidswinst op.

Energie is voor veel lichaamsfuncties nodig, bijvoorbeeld voor het op peil houden van de lichaamstemperatuur, het kloppen van het hart, de ademhaling en alle lichamelijke activiteiten. Wie te weinig energie opneemt, valt af. Wie te veel opneemt, wordt dik.

Energie zit vooral in vetten en koolhydraten, maar ook eiwitten en alcohol zijn energiebronnen voor het lichaam. De geadviseerde hoeveelheden eiwitten, vetten en koolhydraten worden meestal uitgedrukt in energieprocenten. Dat is de bijdrage die deze voedingsstoffen leveren aan de totale hoeveelheid energie. In een gezonde voeding wordt ten minste 40% van de energie geleverd door koolhydraten, ten minste 10% door eiwitten, en 20-35% door vetten.

Dag	Calorieën door de week	Calorieën weekend	Richtlijn
Man	2502	2576	2500
Vrouw	1829	1842	2000
Tiener-jongen	2835	2816	2900
Kind-meisje	1434	1512	1400

Eiwitten

De hoeveelheid eiwit in de voeding is goed

Eiwitten zijn van belang voor de opbouw en het in stand houden van het lichaam. Daarnaast leveren ze ook energie. Per gram levert eiwit circa 4 kcal. Belangrijke eiwitbronnen zijn: graanproducten (brood), zuivelproducten (melk, kaas, enzovoort), vlees, peulvruchten, eieren en vis.

Dag	Eiwitten, doordeweek (gram en %))	Eiwitten weekend	Richtlijn minimaal
Man	102 gram (16%)	84 gram (13%)	10%
Vrouw	79 gram (17%)	88 gram (19%)	10%
Tiener-jongen	124 gram (18%)	103 gram (15%)	10%
Kind-meisje	64 gram (18%)	63 gram (17%)	10%

Koolhydraten

De hoeveelheid koolhydraten in de voeding is goed

Koolhydraten (zetmeel en suikers) zijn van belang als energiebron. Per gram leveren koolhydraten 4 kcal. Belangrijke koolhydraatbronnen zijn: brood, pasta, rijst, aardappelen, gebak, koek, frisdranken, vruchtensappen, fruit en melk.

Dag	Calorieën door de week	Calorieën weekend	Richtlijn
Man	2502	2576	2500
Vrouw	1829	1842	2000
Tiener-jongen	2835	2816	2900
Kind-meisje	1434	1512	1400

Vet

De hoeveelheid vet in de voeding is goed

Vetten zijn van belang als energiebron voor het lichaam. Ze bevatten ook onmisbare vetzuren. In vergelijking met eiwit en koolhydraten leveren ze twee keer zoveel energie. Per gram levert vet 9 kcal. Belangrijke vetbronnen zijn: margarine, vetten, oliën, volle melk en melkproducten, vet vlees, vette vleeswaren, hartige snacks, gebak en koek

Dag	Eiwitten, doordeweek (gram en %))	Eiwitten weekend	Richtlijn minimaal
Man	69 gram (25%)	81 gram (28%)	20-35%
Vrouw	53 gram (26%)	52 gram (26%)	20-35%
Tiener-jongen	81 gram (26%)	87 gram (28%)	20-35%
Kind-meisje	37 gram (24%)	46 gram (28%)	20-35%

Eetpatroon van een 6 jarige kind (meisje), Voorbeeld doordeweekse menu

Ontbijt

1 kop	thee met 1 theelepel suiker
1 cup	Cornflakes
1 cup	magere melk

1^e /2^e schoolpauze

1 snee	bruinbrood met pindakaas
1 stuk	bacoba
2 cup	water

Middagmaal

½ cup	gekookte witte rijst
2 stuks	gebakken drumsticks met crioyo saus
½ cup	diepvries sperziebonen
1/8	bakbanaan
1 cup	water

Tussendoor

½ cup	drinkyoghurt (yogho-yogho)
1 cup	water
1 stuk	appel (Golden delicious)

Avondmaal

2 snee	bruinbrood
2 theelepels	halvarine
1 plak	jonge kaas (48+)
½ cup	orange juice (100% zonder suiker toegevoegd)

Voor het slapen gaan

1 cup	magere chocolade melk
-------	-----------------------

1434 calorieën, 64 gram eiwitten (18%), 210 gram koolhydraten (59%), 37 gram vetten (24%)

Eetpatroon van een 6 jarige kind (meisje), Voorbeeld weekend menu

Ontbijt

1 kop	thee met 1 theelepel suiker
1 snee	bruinbrood
1 theelepel	halvarine
1	gekookte ei
1 cup	watarmeloen

Tussendoor

3	sodacrackers (Club Social) met jam
½ cup	magere yoghurt met fruit
½ cup	rode druiven
1 cup	water

Middagmaal

½ cup	gekookte macaroni
½ cup	steak mula
½ cup	ijsbergsla+dressing
1 cup	water

Tussendoor

1 cup	water
1 zakje	popcorn
½ cup	softdrink

Avondmaal

2 snee	bruinbrood
2 snee	halvarine
1 plak	jonge kaas
½ cup	orange juice (100% zonder suiker toegevoegd)

Voor het slapen gaan

1 cup	magere chocolade melk
-------	-----------------------

1512 calorieën, 63 gram eiwitten (17%), 212 gram koolhydraten (56%), 46 gram koolhydraten (28%)

Eetpatroon van een 15 jarige tiener (jongen), Voorbeeld doordeweeks menu

Ontbijt	
2 cups	Cornflakes
2 cups	magere melk
1 eetlepel suiker	
1 ^e / 2 ^e Pauze	
2 snee	bruinbrood
2 theelepels	margarine
1 plak	jonge kaas 48+
1	appel (Gala)
2 cups	water
Middagmaal	
1½ cup	gekookte rijst
1 stuk	gebakken kippenpoot met crioyo saus
1 cup	broccoli vers
¼	bakbanaan
1 cup	water
Tussendoor	
1 cup	drinkyoghurt (yogho yogho)
1 cup	water
1 cup	rode druiven
Avondmaal	
3 snee	bruinbrood
3 theelepels	margarine
1 plak	jonge kaas 48+
1 plak	schouderham
1 cup	orange juice (100% zonder suiker toegevoegd)
Slablaadje met tomaat op brood	
Voor het slapen gaan	
1 cup	magere chocolade melk
3 stuks	Sultana biscuit

2835 calorieën, 124 gram eiwitten (18%), 403 gram koolhydraten (57%), 81 gram vetten (26%)

Eetpatroon van een 15 jarige jongen (tiener), Voorbeeld weekend menu

Ontbijt	
1 mok	thee
2 theelepels	suiker
4 snee	bruinbrood
2 theelepels	margarine
1	gekookte ei
1 plak	schouderham
Middagmaal	
2 cups	gekookte rijst
1 stuk	vis: mulato, gebakken met crioyo saus
1 cup	gemengde sla+dressing
1/8	bakbanaan
2 cups	water
1 stuk	bacoba
Tussendoor	
1 zakje	potato chips
1 cup	softdrink
1 schijf	watermeloen
Avondmaal	
3 snee	bruinbrood
3 theelepels	margarine
1 plak	jonge kaas (48+)
1 plak	schouderham
1 cup	orange juice(100% zonder suiker toegevoegd)
Tussendoor	
3 stuks	soda crackers (Krackerbran)
1 eetlepel guavajam	
1 cup	water
Voor het slapen gaan	
1 cup	magere chocolademelk
3 stuks	soda crackers (Club Social)
1 cup	water

2816 calorieën, 103 gram eiwitten (15%), 407 gram koolhydraten (58%), 87 gram vetten (28%)

Eetpatroon van vrouw (38 jaar), Voorbeeld doordeweeks menu

Ontbijt
2 snee volkorenbrood
2 theelepels halvarine
1 plak Edammer kaas (40+)
2 mokken thee met suiker

Tussendoor
1 stuk appel (Golden delicious)
1 cup water

Middagmaal
1 cup gekookte rijst
3 stokjes kippesate met sate saus
1 cup gemengde sla+dressing
1/8 bakbanaan
1 cup icetea (diet)
1 cup watermeloen

Tussendoor
½ cup magere yoghurt + fruit
1 cup water
4 stuks kauwgom (suikervrij)

Avondmaal
2 snee volkorenbrood
2 theelepels halvarine
1 plak schouderham
1 cup orange juice (100% zonder suiker toegevoegd)

Voor het slapen gaan
1 cup magere chocolade melk
3 stuks sodacracker (Krackerbran)
1 eetlepel pindakaas

1829 calorieën, 79 gram eiwitten (17%), 257 gram koolhydraten (56%), 53 gram vetten (26%)

Eetpatroon van een vrouw (38 jaar), Voorbeeld weekend menu

Ontbijt
1 mok thee
2 theelepels suiker
2 snee volkorenbrood
2 theelepels halvarine
1 gekookte ei

Tussendoor
1 cup blauwe druiven
1 kop kruidenthee zonder suiker
3 stuks sodacrackers (Krackerbran)

Middagmaal
1 cup funchi
1 moot vis: redsnapper, gebakken met crioyo saus
1 cup mixed vegetables (frozen)
1/8 bakbanaan
1 cup water
1 bacoba

Tussendoor
1 kop koffie met koffiemelk
1 theelepel suiker
1 stuk drigidek
1 cup water

Avondmaal
1 stuk bruin hamburgerbrood
1 schijf hamburger (frozen of vers)
1 cup orange juice (100% zonder suiker toegevoegd)
1 cup water
ljsbergsla, tomaat, augurk en ketchup op brood

Voor het slapen gaan
1 cup magere chocolade melk
1 snee volkoren brood
1 theelepel halvarine
1 plak Edammer kaas (40+)

1842 calorieën, 88 gram eiwitten (19%), 253 gram koolhydraten (55%), 52 gram vetten (26%)

Eetpatroon van man (40 jaar), Voorbeeld doordeweeks menu

Ontbijt
4 snee volkorenbrood
2 theelepels margarine
1 plak jonge kaas (48+)
1 plak schouderham
1 mok koffie
(2 theelepels (=3gr) instant koffiempoeder, 3 theelepels suiker en 30 gram koffiemelk (evaporated))

Tussendoor
1 stuk sinaasappel
2 cup water

Middagmaal
1½ cup aros moro
carni stoba met wortel
½ cup pampuna
1/8 gebakken bakbanaan
1 cup icetea
1 cup watermeloen

Tussendoor
1 mok koffie
(2 theelepels (=3gr) instant koffiempoeder, 3 theelepels suiker en 30 gram koffiemelk (evaporated))
2 snee pan dushi
1 cup water

Avondmaal
4 snee volkorenbrood
2 theelepels margarine
1 plak schouderham
1 plak kalkoenfilet
1 cup orange juice

Voor het slapen gaan
1 kop green tea
1 theelepel suiker
3 stuks sodacracker
1 plak jonge kaas (48+)

2502	calorieën,	102	gram	
	eiwitten	(16%),	368	gram
	koolhydraten	(59%),	69	gram
	vetten	(25%)		

Eetpatroon van een man (40 jaar), Voorbeeld weekend menu

Ontbijt
1 mok zwarte thee+3 theelepels suiker
3 snee volkorenbrood
1 theelepel margarine
1 gekookte ei
1 plak jonge kaas (48+)

Tussendoor
½ cup witte druiven
1 kop zwarte thee + 1 theelepel suiker
3 stuks sodacrackers

Middagmaal
1½ cup gekookte yucca
1 moot vis: mulato, gebakken
in olie met crioyo saus
1 cup gemengde sla+dressing
1/8 gebakken bakbanaan
1 cup water
1 cup papaya
1 blik softdrink

Tussendoor
1 kop koffie
(2 theelepels=3gr instant koffiempoeder, 3 theelepels suiker en 30 gram koffiemelk evaporated)
1 snee drigidek
2 cup water

Avondmaal
1 bruin hotdogbrood
¼ cup tuna salad (tuna+mayo+ui)
1 cup orange juice
Ijsbergsla, tomaat, komkommer op brood

Voor het slapen gaan
1 kop green tea + 1 theelepel suiker
1 snee volkoren brood
1 theelepel margarine
1 plak jonge kaas (48+)

2576	calorieën,	84	gram	
	eiwitten	(13%),	378	gram
	koolhydraten	(59%),	81	gram
	vetten	(28%)		

BIJLAGE 2: KOSTEN VOOR VOEDING EN DRANK

Meisje 6 jaar oud, gedurende de week

	Hoeveelheid	Hoeveelheid	Produkt	Prijs	Produkt	Produkt	Unit	Individual	Weight / Unit	Prijs
Ontbijt	1	kop	thee	0.15	Yellow label tea	20	stuk	1	bag	2.91
	1	theelepels	suiker	0.01	Sugar white Jack Frost	1800	gram	5	gram	4.23
	1	cup	cornflakes	0.45	Kellog's cornflakes	528	gram	30	gram	7.87
	1	cup	mager melk	0.32	Instant poeder melk Fr Vlg	900	gram	20	gram	14.60

Ontbijt **0.93**

	Hoeveelheid	Hoeveelheid	Produkt	Prijs	Produkt	Produkt	Unit	Individual	Weight / Unit	Prijs
1e pauze	1	snee	bruinbrood	0.16	Bruinbrood	22	sneden	1	stuk	3.50
	1	theelepels	pindakaas	0.15	Peanut butter planters	340	gram	10	gram	4.95
	1	stuk	bacoba	0.32	1 Kilo bacoba (8 stuk)	1000	gram	125	gram	2.52
2e pauze	1	cup	water	0.00	1 Liter	1		250	ml	0.00
	1	cup	water	0.00	1 Liter	1		250	ml	0.00

1e + 2e pauze **0.62**

	Hoeveelheid	Hoeveelheid	Produkt	Prijs	Produkt	Produkt	Unit	Individual	Weight / Unit	Prijs
Middagmaal	0.5	cup	witte rijst	0.07	Riceland wit rijst	4500	gram	30	gram	10.91
	2	stuk	drumsticks	0.72	Badia drumsticks	900	gram	100	gram	6.50
			Cornoil	0.05	Corn oil 48 oz	1440	ml	10	ml	7.24
			Tomaten puree	0.04	Tomaten pasta Hunts	180	gram	5	gram	1.61
			Ui rauw	0.03	Ui rauw per kg	1000	gram	10	gram	2.70
			Tomaat	0.06	Tomaat per kg	1000	gram	10	gram	6.33
			Paprika rauw	0.07	Paprika rauw per kg	1000	gram	10	gram	7.16
			Bleekselderij rauw	0.05	Bleekselderij rauw	1000	gram	10	gram	5.35
	0.5	cup	Diepvries sperziebonen	0.68	Cut green beans frozen frost acres	450	gram	75	gram	4.10
	0.125	stuk	bakbanaan	0.14	1 Bakbanaan	1	stuk	0.125	stuk	1.15
	1	cup	water	0.00	1 Liter	1		250	ml	0.00

Middagmaal **1.93**

	Hoeveelheid	Hoeveelheid	Produkt	Prijs	Produkt	Produkt	Unit	Individual	Weight / Unit	Prijs
Tussendoor	0.5	cup	drinkyoghurt	0.37	Yogho yogo	1000	ml	125	ml	2.99
	1	cup	water	0.00	1 Liter			250	ml	0.00
	1	stuk	appel	0.96	Appel per kg	1000	gram	150	gram	6.40

Tussendoor **1.33**

	Hoeveelheid	Hoeveelheid	Produkt	Prijs	Produkt	Produkt	Unit	Individual	Weight / Unit	Prijs
Avondmaal	2	snee	bruinbrood	0.32	Bruinbrood	22	sneden	2	stuk	3.50
	2	theelepels	halvarine	0.16	Becel	250	gram	10	gram	3.94
	1	plak	jonge kaas	0.33	Jonge kaas per kg	1000	gram	20	gram	16.64
	0.5	cup	orange juice	0.58	Tropicana	1890	ml	125	ml	8.70

Avondmaal **1.38**

	Hoeveelheid	Hoeveelheid	Produkt	Prijs	Produkt	Produkt	Unit	Individual	Weight / Unit	Prijs
Voor het slapen	1	cup	mager chocolade melk	0.41	Ovaltine	200	gram	15	gram	5.42
	1	cup	mager melk	0.32	Instant poeder melk Fr Vlag	900	gram	20	gram	14.60

Voor het slapen **0.41**

GRAND TOTAL 6.60

Meisje 6 jaar oud in het weekend

Ontbijt	Hoeveelheid	Hoeveelheid	Produkt	Prijs	Produkt	Produkt	Unit	Individual	Weight / Unit	Prijs
	1	kop	thee	0.15	Yellow label tea	20	stuk	1	bag	2.91
	1	theelepel	suiker	0.01	Sugar white Jack Frost	1800	gram	5	gram	4.23
	1	snee	bruinbrood	0.16	Bruinbrood	22	sneden	1	stuk	3.50
	1	theelepel	halvarine	0.16	Becel	250	gram	10	gram	3.94
	1	stuk	gekookte ei	0.25	Poultry eggs dozen	12	stuk	1	stuk	3.04
	1	cup	watermeloen	0.32	Patia per kg	1000	gram	150	gram	2.14

Ontbijt	1.05
---------	------

Tussendoor	Hoeveelheid	Hoeveelheid	Produkt	Prijs	Produkt	Produkt	Unit	Individual	Weight / Unit	Prijs
	3	stuk	sodacrackers	0.31	Dux soda	450	gram	20	gram	7.05
	1	theelepel	jam	0.09	La constancia	300	gram	10	gram	2.78
	0.5	cup	joghurt met fruit	1.34	La Yoghurt	1	stuk	1	stuk	1.34
	0.5	cup	druiven	0.73	Grapes seedless black per kg	1000	gram	50	gram	14.59
	1	cup	water	0.00	1 liter	1		250	ml	0.00

Tussendoor	2.48
------------	------

Middagmaal	Hoeveelheid	Hoeveelheid	Produkt	Prijs	Produkt	Produkt	Unit	Individual	Weight / Unit	Prijs
	0.5	cup	gekookte macaroni	0.20	Macaroni (lunghi) 500 gr	500	gram	30	gram	3.35
	0.5	cup	steak mula	1.27	Carni mula (sin vet) per kg	1000	gram	90	gram	14.06
			Komkommer	0.11	Komkommer per kg	1000	gram	20	gram	5.32
			Paprika rauw	0.07	Paprika rauw per kg	1000	gram	10	gram	7.16
			Tomaat	0.25	Tomaat per kg	1000	gram	40	gram	6.33
			Ui rauw	0.03	Ui rauw per kg	1000	gram	10	gram	2.70
			Bleekselderij rauw	0.05	Bleekselderij rauw	1000	gram	10	gram	5.35
	0.5	cup	sla	0.19	Lechuga 1 stuk	450	gram	35	gram	2.46
			dressing	0.08	Kraft thousand island dressing 16 oz	450	gram	5	gram	7.59
	1	cup	water	0.00	1 liter	1		250	ml	0.00
	1	stuk	boli	0.38		4	stuk	1	stuk	1.50

Middagmaal	2.63
------------	------

Tussendoor	Hoeveelheid	Hoeveelheid	Produkt	Prijs	Produkt	Produkt	Unit	Individual	Weight / Unit	Prijs
	1	cup	water	0.00	1 liter	1		250	ml	0.00
	1	zakje	popcorn	1.50		1		1	stuk	1.50
	0.5	cup	softdrink	0.28	Softdrink 20 oz	591	ml	125	ml	1.32

Tussendoor	1.78
------------	------

Avondmaal	Hoeveelheid	Hoeveelheid	Produkt	Prijs	Produkt	Produkt	Unit	Individual	Weight / Unit	Prijs
	2	snee	bruinbrood	0.32	Bruinbrood	22	sneden	2	stuk	3.50
	2	theelepels	halvarine	0.16	Becel	250	gram	10	gram	3.94
	1	plak	jonge kaas	0.33	Jonge kaas per kg	1000	gram	20	gram	16.64
	0.5	cup	orange juice	0.58	Tropicana	1890	ml	125	ml	8.70

Avondmaal	1.38
-----------	------

Voor het slapen	Hoeveelheid	Hoeveelheid	Produkt	Prijs	Produkt	Produkt	Unit	Individual	Weight / Unit	Prijs
	1	cup	magere chocolade melk	0.41	Ovaltine	200	gram	15	gram	5.42
	1	cup	magere melk	0.32	Instant poeder melk Fr Vlag	900	gram	20	gram	14.60

Voor het slapen	0.32
-----------------	------

GRAND TOTAL	9.64
--------------------	-------------

Jongen 15 jaar oud, gedurende de week

Ontbijt	Hoeveelheid	Hoeveelheid	Produkt	Prijs	Produkt	Produkt	Unit	Individual	Weight / Unit	Prijs
	2	cup	cornflakes	0.89	Kellog's cornflakes	528	gram	60	gram	7.87
	1	eetlepel	suiker	0.02	Sugar white Jack Frost	1800	gram	10	gram	4.23
	2	cup	magere melk	0.65	Instant poeder melk Fr Vlg	900	gram	40	gram	14.60

Ontbijt	1.57
---------	------

1e + 2e pauze	Hoeveelheid	Hoeveelheid	Produkt	Prijs	Produkt	Produkt	Unit	Individual	Weight / Unit	Prijs
	2	snee	bruinbrood	0.32	Bruinbrood	22	sneden	2	stuk	3.50
	2	theelepels	halvarine	0.16	Becel	250	gram	10	gram	3.94
	1	plak	jonge kaas	0.33	Jonge kaas per kg	1000	gram	20	gram	16.64
	1	stuk	appel	0.96	Appel per kg	1000	gram	150	gram	6.40
	2	cup	water	0.00	1 Liter	1		250	ml	0.00

1e + 2e pauze	1.77
---------------	------

Middagmaal	Hoeveelheid	Hoeveelheid	Produkt	Prijs	Produkt	Produkt	Unit	Individual	Weight / Unit	Prijs
	1.5	cup	witte rijst	0.24	Riceland wit rijst	4500	gram	100	gram	10.91
	1	stuk	kippenpoot	0.72	Chicken whole legs 5lb	2250	gram	150	gram	10.75
			Knoflook	0.04	Knoflook per kg	1000	gram	6	gram	6.95
			Bleekselderij rauw	0.05	Bleekselderij rauw	1000	gram	10	gram	5.35
			Tomaat	0.06	Tomaat per kg	1000	gram	10	gram	6.33
			Paprika rauw	0.07	Paprika rauw per kg	1000	gram	10	gram	7.16
			Ui rauw	0.03	Ui rauw per kg	1000	gram	10	gram	2.70
			Cornoil	0.08	Corn oil 48 oz	1440	ml	15	ml	7.24
	1	cup	broccoli vers	1.01	Broccoli per kg	1000	gram	150	gram	6.71
	0.25	stuk	bakbanaan	0.29	1 Bakbanaan	1	stuk	0.25	stuk	1.15
	1	cup	water	0.00	1 Liter	1		250	ml	0.00

Middagmaal	2.59
------------	------

Tussendoor	Hoeveelheid	Hoeveelheid	Produkt	Prijs	Produkt	Produkt	Unit	Individual	Weight / Unit	Prijs
	1	cup	drinkyoghurt	0.72	Yogho yogo	1000	ml	240	ml	2.99
	1	cup	water	0.00	1 Liter	1		250	ml	0.00
	1	cup	rode druiven	1.09	Grapes seedless black per kg	1000	gram	75	gram	14.59

Tussendoor	1.81
------------	------

Avondmaal	Hoeveelheid	Hoeveelheid	Produkt	Prijs	Produkt	Produkt	Unit	Individual	Weight / Unit	Prijs
	3	snee	bruinbrood	0.48	Bruinbrood	22	sneden	3	stuk	3.50
	3	theelepels	halvarine	0.24	Becel	250	gram	15	gram	3.94
			Tomaat	0.32	Tomaat per kg	1000	gram	50	gram	6.33
			sla	0.11	Lechuga 1 stuk	450	gram	20	gram	2.46
	1	plak	jonge kaas	0.33	Jonge kaas per kg	1000	gram	20	gram	16.64
	1	plak	schouderham	0.44	Schouder ham beleg per kg	1000	gram	20	gram	21.90
	1	cup	orange juice	2.09	Tropicana 1890 ml	1000	ml	240	ml	8.70

Avondmaal	4.00
-----------	------

Voor het slapen	Hoeveelheid	Hoeveelheid	Produkt	Prijs	Produkt	Produkt	Unit	Individual	Weight / Unit	Prijs
	1	cup	magere chocolade melk	0.54	Ovaltine	200	gram	20	gram	5.42
	1	cup	magere melk	0.49	Instant poeder melk Fr Vlag	900	gram	30	gram	14.60
	3	stuk	sultana biscuit	0.63	Sultana (15 stuk)	15	stuk	3	stuk	3.17

Voor het slapen	1.66
-----------------	------

GRAND TOTAL	13.39
--------------------	--------------

Jongen 15 jaar oud in het weekend

Ontbijt	Hoeveelheid	Hoeveelheid	Produkt	Prijs	Produkt	Produkt	Unit	Individual	Weight / Unit	Prijs
	1	kop	thee	0.15	Yellow label tea	20	stuk	1	bag	2.91
	2	theelepels	suiker	0.02	Sugar white Jack Frost	1800	gram	10	gram	4.23
	4	snee	bruinbrood	0.64	Bruinbrood	22	sneden	4	stuk	3.50
	2	theelepels	halvarine	0.32	Becel	250	gram	20	gram	3.94
	1	stuk	gekookte ei	0.25	Poultry eggs dozen	12	stuk	1	stuk	3.04
	1	plak	schouderham	0.44	Schouder ham beleg per kg	1000	gram	20	gram	21.90

Ontbijt	1.81
---------	------

Tussendoor	Hoeveelheid	Hoeveelheid	Produkt	Prijs	Produkt	Produkt	Unit	Individual	Weight / Unit	Prijs
	6	stuk	sodacrackers	0.63	Dux soda 16 oz	450	gram	40	gram	7.05
	1	eetlepel	jam	0.09	La constancia	300	gram	10	gram	2.78
	1	cup	water	0.00	1 Liter	1		250	ml	0.00

Tussendoor	0.72
------------	------

Middagmaal	Hoeveelheid	Hoeveelheid	Produkt	Prijs	Produkt	Produkt	Unit	Individual	Weight / Unit	Prijs
	2	cup	witte rijst	0.30	Riceland wit rijst	4500	gram	125	gram	10.91
	1	stuk	gebakken vis	2.81	Fillet fish per kg	1000	gram	150	gram	18.75
			Tomaat	0.51	Tomaat per kg	1000	gram	80	gram	6.33
			Paprika rauw	0.07	Paprika rauw per kg	1000	gram	10	gram	7.16
			Knoflook	0.04	Knoflook per kg	1000	gram	6	gram	6.95
			Ui rauw	0.03	Ui rauw per kg	1000	gram	10	gram	2.70
			Bleekselderij rauw	0.05	Bleekselderij rauw	1000	gram	10	gram	5.35
			Cornoil	0.08	Corn oil 48 oz	1440	ml	15	ml	7.24
	1	cup	sla	0.38	Lechuga 1 stuk	450	gram	70	gram	2.46
	3	theelepels	dressing	0.17	Kraft thousand island dressing 16 oz	450	gram	10	gram	7.59
	0.125	stuk	bakbanaan	0.29	1 Bakbanaan	1	stuk	0.25	stuk	1.15
	2	cup	water	0.00	1 Liter	1		250	ml	0.00
	1	stuk	bacoba	0.32	1 kilo bacoba (8 stuk)	1000	gram	125	gram	2.52

Middagmaal	5.05
------------	------

Tussendoor	Hoeveelheid	Hoeveelheid	Produkt	Prijs	Produkt	Produkt	Unit	Individual	Weight / Unit	Prijs
	1	zakje	potato chips	1.50		1		1	stuk	1.50
	1	cup	softdrink	0.56	Softdrink 20 oz (591 ml)	591	ml	250	ml	1.32
	1	schijf	watarmeloen	0.43	Patia per kg	1000	gram	200	gram	2.14

Tussendoor	2.49
------------	------

Avondmaal	Hoeveelheid	Hoeveelheid	Produkt	Prijs	Produkt	Produkt	Unit	Individual	Weight / Unit	Prijs
	3	snee	bruinbrood	0.48	Bruinbrood	22	sneden	3	stuk	3.50
	2	theelepels	halvarine	0.24	Becel	250	gram	15	gram	3.94
	1	plak	jonge kaas	0.33	Jonge kaas per kg	1000	gram	20	gram	16.64
	1	plak	schouderham	0.44	Schouder ham beleg per kg	1000	gram	20	gram	21.90
	1	cup	orange juice	2.09	Tropicana 1890 ml	1000	ml	240	ml	8.70

Avondmaal	3.57
-----------	------

Voor het slapen	Hoeveelheid	Hoeveelheid	Produkt	Prijs	Produkt	Produkt	Unit	Individual	Weight / Unit	Prijs
	1	cup	magere chocolade melk	0.54	Ovaltine	200	gram	20	gram	5.42
	1	cup	magere melk	0.49	Instant poeder melk Fr Vlag	900	gram	30	gram	14.60
	3	stuk	sodacrackers	0.31	Dux soda 16 oz	450	gram	20	gram	7.05
	1	cup	water	0.00	1 Liter	1		250	ml	0.00

Voor het slapen	1.34
-----------------	------

GRAND TOTAL	14.98
--------------------	--------------

Vrouw 38 jaar oud, gedurende de week

Ontbijt	Hoeveelheid	Hoeveelheid	Produkt	Prijs	Produkt	Produkt	Unit	Individual	Weight / Unit	Prijs
	2	snee	volkorenbrood	0.44	volkorenbrood (18 sneden)	18	stuk	2	stuk	4.00
	2	theelepels	halvarine	0.16	Becel	250	gram	10	gram	3.94
	1	plak	edammer kaas	0.33	Jonge kaas per kg	1000	gram	20	gram	16.64
	2	kop	thee	0.15	Yellow label tea	20	stuk	1	bag	2.91
	2	eetlepel	suiker	0.02	Sugar white Jack Frost	1800	gram	10	gram	4.23

Ontbijt	1.10
---------	------

Tussendoor	Hoeveelheid	Hoeveelheid	Produkt	Prijs	Produkt	Produkt	Unit	Individual	Weight / Unit	Prijs
	1	stuk	appel	0.96	Appel per kg	1000	gram	150	gram	6.40
	1	cup	water	0.00	1 Liter	1		250	ml	0.00

Tussendoor	0.96
------------	------

Middagmaal	Hoeveelheid	Hoeveelheid	Produkt	Prijs	Produkt	Produkt	Unit	Individual	Weight / Unit	Prijs
	1	cup	witte rijst	0.15	Riceland wit rijst	4500	gram	60	gram	10.91
	3	stokjes	kipsate	0.65	Frozen chicken breast boneless skinless in halves per 2kg	2000	gram	100	gram	13.02
	1	cup	sla	0.55	Lechuga 1 stuk	450	gram	100	gram	2.46
			Tomaat	0.51	Tomaat per kg	1000	gram	80	gram	6.33
			Komkommer	0.13	Komkommer per kg	1000	gram	25	gram	5.32
			Cornoil	0.05	Corn oil 48 oz	1440	ml	10	ml	7.24
	3	theelepels	dressing	0.25	Kraft thousand island dressing 16 oz	450	gram	15	gram	7.59
	0.125	stuk	bakbanaan	0.14	1 Bakbanaan	1	stuk	0.125	stuk	1.15
	1	cup	icetea	0.21	Ice tea mix nestea 22.5 oz (makes 9.5 liter)	9500	ml	240	ml	8.21
	1	cup	watarmeloen	0.43	Patia per kg	1000	gram	200	gram	2.14

Middagmaal	3.06
------------	------

Tussendoor	Hoeveelheid	Hoeveelheid	Produkt	Prijs	Produkt	Produkt	Unit	Individual	Weight / Unit	Prijs
	0.5	cup	joghurt met fruit	1.34	La Yoghurt	1	stuk	1	stuk	1.34
	1	cup	water	0.00	1 Liter	1		250	ml	0.00
	4	stuk	kauwgom	0.61	Chewing gum spearmint (12 stk)	12	stuk	4	stuk	1.82

Tussendoor	1.95
------------	------

Avondmaal	Hoeveelheid	Hoeveelheid	Produkt	Prijs	Produkt	Produkt	Unit	Individual	Weight / Unit	Prijs
	2	snee	volkorenbrood	0.44	volkorenbrood (18 sneden)	18	stuk	2	stuk	4.00
	2	theelepels	halvarine	0.16	Becel	250	gram	10	gram	3.94
	1	plak	schouderham	0.44	Schouder ham beleg per kg	1000	gram	20	gram	21.90
	1	cup	orange juice	2.09	Tropicana 1890 ml	1000	ml	240	ml	8.70

Avondmaal	3.13
-----------	------

Voor het slapen	Hoeveelheid	Hoeveelheid	Produkt	Prijs	Produkt	Produkt	Unit	Individual	Weight / Unit	Prijs
	1	cup	magere chocolade melk	0.41	Ovaltine	200	gram	15	gram	5.42
	1	cup	magere melk	0.49	Instant poeder melk Fr Vlag	900	gram	30	gram	14.60
	3	stuk	sodacrackers	0.31	Dux soda 16 oz	450	gram	20	gram	7.05
	1	eetlepel	pindakaas	0.15	Peanut butter planters	340	gram	10	gram	4.95

Voor het slapen	1.35
-----------------	------

GRAND TOTAL	11.55
--------------------	--------------

Vrouw 38 jaar oud, in het weekend

Ontbijt	Hoeveelheid	Hoeveelheid	Produkt	Prijs	Produkt	Produkt	Unit	Individual	Weight / Unit	Prijs
	1	kop	thee	0.15	Yellow label tea	20	stuk	1	bag	2.91
	1	eetlepel	suiker	0.02	Sugar white Jack Frost	1800	gram	10	gram	4.23
	2	snee	volkorenbrood	0.44	volkorenbrood (18 sneden)	18	stuk	2	stuk	4.00
	2	theelepels	halvarine	0.16	Becel	250	gram	10	gram	3.94
	1	stuk	gekookte ei	0.25	Poultry eggs dozen	12	stuk	1	stuk	3.04

Ontbijt	1.02
---------	-------------

Middagmaal	Hoeveelheid	Hoeveelheid	Produkt	Prijs	Produkt	Produkt	Unit	Individual	Weight / Unit	Prijs
	1	cup	funchi	0.09	Maismeel (foenchi) 5 lb	2250	gram	30	gram	7.01
	1	moot	vis	2.34	Fillet fish per kg	1000	gram	125	gram	18.75
	1	cup	mixed vegetables	0.57	Mixed vegetables frozen 16 oz	450	gram	75.00	gram	3.39
			Tomaat	0.09	Tomaat per kg	1000	gram	15	gram	6.33
			Bleekselderij rauw	0.05	Bleekselderij rauw	1000	gram	10	gram	5.35
			Knoflook	0.04	Knoflook per kg	1000	gram	6	gram	6.95
			Cornoil	0.05	Corn oil 48 oz	1440	ml	10	ml	7.24
			Ui rauw	0.04	Ui rauw per kg	1000	gram	15	gram	2.70
			Tomaten puree	0.04	Tomaten pasta Hunts	180	gram	5	gram	1.61
	0.125	stuk	bakbanaan	0.14	1 Bakbanaan	1	stuk	0.125	stuk	1.15
	1	cup	water	0.00	1 Liter	1		250	ml	0.00
	1	stuk	bacoba	0.32	1 kilo bacoba (8 stuk)	1000	gram	125	gram	2.52

Middagmaal	3.79
------------	-------------

Tussendoor	Hoeveelheid	Hoeveelheid	Produkt	Prijs	Produkt	Produkt	Unit	Individual	Weight / Unit	Prijs
	1	cup	koffie	0.21	Instant coffee 85 gr	85	gram	3	gram	5.86
	1	theelepel	suiker	0.01	Sugar white Jack Frost	1800	gram	5	gram	4.23
	1	theelepel	koffiemelk	0.07	Melk (evap) 410gr	410	gram	15.00	gram	1.82
	1	stuk	drigidek	0.54	Pan boyo	1	stuk	0.167	stuk	3.25
	1	cup	water	0.00	1 Liter	1		250	ml	0.00

Tussendoor	0.83
------------	-------------

Avondmaal	Hoeveelheid	Hoeveelheid	Produkt	Prijs	Produkt	Produkt	Unit	Individual	Weight / Unit	Prijs
	1	stuk	hamburger bruinbrood	0.45	hamburger bruinbrood	6	stuk	1	stuk	2.70
	1	schijf	hamburger	0.79	Hamburgers spiced 8 stuk	8	stuk	1	stuk	6.36
	1	cup	orange juice	2.09	Tropicana 1890 ml	1000	ml	240	ml	8.70
	1	cup	water	0.00	1 Liter	1		250	ml	0.00
			ijsbergsla	0.05	Lechuga 1 stuk	450	gram	10	gram	2.46
			tomaat	0.06	Tomaat per kg	1000	gram	10	gram	6.33
			augurk	0.13	Augurken fijn zoetzuur 680 gr	680	gram	15	gram	5.79
	1	theelepel	ketchup	0.11	Tomato ketchup 402.5 gr	402.5	gram	15	gram	2.84

Avondmaal	3.68
-----------	-------------

Voor het slapen	Hoeveelheid	Hoeveelheid	Produkt	Prijs	Produkt	Produkt	Unit	Individual	Weight / Unit	Prijs
	1	cup	magere chocolade melk	0.41	Ovaltine	200	gram	15	gram	5.42
	1	cup	magere melk	0.32	Instant poeder melk Fr Vlag	900	gram	20	gram	14.60
	1	snee	volkorenbrood	0.22	volkorenbrood (18 sneden)	18	stuk	1	stuk	4.00
	1	theelepel	halvarine	0.08	Becel	250	gram	5	gram	3.94
	1	plak	edammer kaas	0.25	Jonge kaas per kg	1000	gram	15	gram	16.64

Voor het slapen	1.28
-----------------	-------------

GRAND TOTAL	10.60
--------------------	--------------

BIJLAGE 3: RESULTATEN MCA-ANALYSE

Sector 3. Kleding, schoeisel en toebehoren

		N	Predicted Mean	Adjusted for	Deviation	Adjusted for	
			Unadjusted	Factors	Unadjusted	Factors	
Huishoudtype Bestaansminimum	Alleenstaande	68	84.50	92.46	-40.42	-32.46	
	2 volwassenen	74	123.99	119.06	-0.92	-5.85	
	1 volwassene, 1 kind	7	52.20	87.96	-72.71	-36.96	
	2 volwassenen, 1 kind	25	83.17	82.64	-41.75	-42.28	
	2 volwassenen, 2 kinderen	22	248.72	243.14	123.81	118.22	
	andere huishoudens	40	166.06	158.80	41.14	33.88	
Huishoudinkomenspercentiel		2	79	64.79	71.39	-60.12	-53.53
		3	78	175.94	170.33	51.03	45.42
		4	79	134.66	133.60	9.74	8.68

a. Uitgaven sector 3 by Huishoudtype Bestaansminimum, Huishoudinkomen 10 percentielen

Overall mean	124.92
<i>Uitgaven HH in 3de deciel, 2 volwassenen en 2 kinderen</i>	288.56

Sector 5. Wooninrichting en huisraad

		N	Predicted Mean	Adjusted for	Deviation	Adjusted for	
			Unadjusted	Factors	Unadjusted	Factors	
Huishoudtype Bestaansminimum	Alleenstaande	68	146.89	147.68	2.02	2.80	
	2 volwassenen	74	135.63	136.16	-9.25	-8.72	
	1 volwassene, 1 kind	7	137.00	133.78	-7.88	-11.09	
	2 volwassenen, 1 kind	25	84.63	84.06	-60.25	-60.82	
	2 volwassenen, 2 kinderen	22	140.54	143.97	-4.33	-0.91	
	andere huishoudens	40	199.98	196.69	55.11	51.81	
Huishoudinkomen 10 percentielen		2	79	140.10	143.05	-4.77	-1.83
		3	78	129.92	130.71	-14.96	-14.17
		4	79	164.42	160.69	19.55	15.82

a. Uitgaven sector 5 by Huishoudtype Bestaansminimum, Huishoudinkomen 10 percentielen

Overall mean	144.88
<i>Uitgaven HH in 3de deciel, 2 volwassenen en 2 kinderen</i>	129.80

Sector 6. Gezondheidszorg

		N	Predicted Mean	Adjusted for	Deviation	Adjusted for	
			Unadjusted	Factors	Unadjusted	Factors	
Huishoudtype Bestaansminimum	Alleenstaande	68	49.83	51.37	1.40	2.94	
	2 volwassenen	74	47.02	46.54	-1.41	-1.89	
	1 volwassene, 1 kind	7	32.37	36.21	-16.06	-12.22	
	2 volwassenen, 1 kind	25	30.57	30.23	-17.85	-18.19	
	2 volwassenen, 2 kinderen	22	59.36	60.08	10.93	11.65	
	andere huishoudens	40	56.60	54.04	8.17	5.61	
Huishoudinkomen 10 percentielen		2	79	39.27	39.67	-9.16	-8.75
		3	78	49.30	48.74	0.88	0.31
		4	79	56.72	56.87	8.29	8.45

a. Uitgaven sector 6 by Huishoudtype Bestaansminimum, Huishoudinkomen 10 percentielen

Overall mean	48.43
<i>Uitgaven HH in 3de deciel, 2 volwassenen en 2 kinderen</i>	60.39

Sector 7. Transport

		N	Predicted Mean	Adjusted for	Deviation	Adjusted for	
			Unadjusted	Factors	Unadjusted	Factors	
Huishoudtype Bestaansminimum	Alleenstaande	68	167.04	182.63	-122.13	-106.55	
	2 volwassenen	74	274.90	267.97	-14.27	-21.21	
	1 volwassene, 1 kind	7	464.43	516.53	175.26	227.35	
	2 volwassenen, 1 kind	25	203.69	201.26	-85.49	-87.91	
	2 volwassenen, 2 kinderen	22	520.67	520.29	231.50	231.12	
	andere huishoudens	40	418.63	397.58	129.46	108.41	
Huishoudinkomen 10 percentielen		2	79	184.40	193.55	-104.77	-95.62
		3	78	330.94	328.58	41.77	39.41
		4	79	352.71	345.88	63.53	56.71

a. Uitgaven sector 8 by Huishoudtype Bestaansminimum, Huishoudinkomen 10 percentielen

Overall mean	289.17
<i>Uitgaven HH in 3de deciel, 2 volwassenen en 2 kinderen</i>	559.70

Sector 8. Communicatie

		Predicted Mean		Deviation			
		N	Unadjusted	Adjusted for Factors	Unadjusted	Adjusted for Factors	
Huishoudtype Bestaansminimum	Alleenstaande	68	137.39	142.72	-9.15	-3.83	
	2 volwassenen	74	141.29	138.73	-5.26	-7.82	
	1 volwassene, 1 kind	7	117.48	136.52	-29.07	-10.02	
	2 volwassenen, 1 kind	25	145.93	145.20	-0.62	-1.35	
	2 volwassenen, 2 kinderen	22	153.42	152.56	6.88	6.02	
	andere huishoudens	40	173.53	166.80	26.98	20.26	
Huishoudinkomen 10 percentielen		2	79	111.51	113.23	-35.03	-33.32
		3	78	163.40	163.44	16.86	16.90
		4	79	164.93	163.18	18.39	16.63

a. Uitgaven sector 8 by Huishoudtype Bestaansminimum, Huishoudinkomen 10 percentielen

<i>Overall mean</i>	146.54
<i>Uitgaven HH in 3de deciel, 2volwassenen en 2 kinderen</i>	169.46

Sector 9. Recreatie, cultuur en ontwikkeling

		Predicted Mean		Deviation			
		N	Unadjusted	Adjusted for Factors	Unadjusted	Adjusted for Factors	
Huishoudtype Bestaansminimum	Alleenstaande	68	132.97	134.59	-31.35	-29.73	
	2 volwassenen	74	189.77	188.95	25.45	24.63	
	1 volwassene, 1 kind	7	143.28	149.32	-21.05	-15.00	
	2 volwassenen, 1 kind	25	167.48	167.27	3.15	2.95	
	2 volwassenen, 2 kinderen	22	151.53	151.12	-12.79	-13.21	
	andere huishoudens	40	179.29	177.35	14.97	13.03	
Huishoudinkomen 10 percentielen		2	79	148.82	154.06	-15.51	-10.26
		3	78	172.01	170.18	7.69	5.85
		4	79	172.24	168.80	7.92	4.48

a. Uitgaven sector 9 by Huishoudtype Bestaansminimum, Huishoudinkomen 10 percentielen

<i>Overall mean</i>	164.32
<i>Uitgaven HH in 3de deciel, 2volwassenen en 2 kinderen</i>	156.97

Sector 10. Educatie

		Predicted Mean		Deviation			
		N	Unadjusted	Adjusted for Factors	Unadjusted	Adjusted for Factors	
Huishoudtype Bestaansminimum	Alleenstaande	68	7.08	7.96	-5.24	-4.36	
	2 volwassenen	74	0.81	0.25	-11.51	-12.07	
	1 volwassene, 1 kind	7	14.52	18.59	2.21	6.27	
	2 volwassenen, 1 kind	25	18.77	18.72	6.46	6.41	
	2 volwassenen, 2 kinderen	22	49.38	48.70	37.06	36.38	
	andere huishoudens	40	17.70	16.94	5.39	4.62	
Huishoudinkomen 10 percentielen		2	79	6.21	6.33	-6.11	-5.98
		3	78	18.22	17.64	5.91	5.32
		4	79	12.60	13.05	0.28	0.73

a. Uitgaven sector 10 by Huishoudtype Bestaansminimum, Huishoudinkomen 10 percentielen

<i>Overall mean</i>	12.32
<i>Uitgaven HH in 3de deciel, 2volwassenen en 2 kinderen</i>	54.02

Sector 12. Andere goederen en diensten

		MCA(a)		Deviation			
		N	Unadjusted	Adjusted for Factors	Unadjusted	Adjusted for Factors	
Huishoudtype Bestaansminimum	Alleenstaande	68	153.47	160.36	-12.08	-5.19	
	2 volwassenen	74	152.75	148.98	-12.80	-16.57	
	1 volwassene, 1 kind	7	178.43	206.14	12.88	40.59	
	2 volwassenen, 1 kind	25	154.59	153.88	-10.96	-11.67	
	2 volwassenen, 2 kinderen	22	251.07	248.16	85.52	82.61	
	andere huishoudens	40	167.33	159.79	1.78	-5.76	
Huishoudinkomen 10 percentielen		2	79	122.60	120.85	-42.95	-44.70
		3	78	197.09	195.87	31.54	30.32
		4	79	177.36	180.3187	11.81	14.77

a. Uitgaven sector 12 by Huishoudtype Bestaansminimum, Huishoudinkomen 10 percentielen

<i>Overall mean</i>	165.55
<i>Uitgaven HH in 3de deciel, 2volwassenen en 2 kinderen</i>	278.47524

Electriciteit

		N	Predicted Mean		Deviation		
			Unadjusted		Unadjusted		
Huishoudtype Bestaansminimum	Alleenstaande	68	134.94	137.11	-44.73	-42.56	
	2 volwassenen	74	194.12	193.29	14.45	13.62	
	1 volwassene, 1 kind	7	155.71	162.12	-23.96	-17.55	
	2 volwassenen, 1 kind	25	151.60	151.20	-28.07	-28.47	
	2 volwassenen, 2 kinderen	22	182.41	182.86	2.74	3.19	
	andere huishoudens	40	249.20	245.94	69.53	66.28	
Huishoudinkomen 10 percentielen		2	79	157.25	166.80	-22.42	-12.87
		3	78	184.46	182.80	4.79	3.13
		4	79	197.35	189.45	17.69	9.78
	a. Uitgaven sector 12 by Huishoudtype Bestaansminimum, Huishoudinkomen 10 percentielen						
						Overall mean	179.67
						<i>Uitgaven HH in 3de deciel, 2volwassenen en 2 kinderen</i>	185.99

Water

		N	Predicted Mean		Deviation		
			Unadjusted		Unadjusted		
Huishoudtype Bestaansminimum	Alleenstaande	68	79.10	78.76	-31.55	-31.89	
	2 volwassenen	74	118.95	118.79	8.29	8.14	
	1 volwassene, 1 kind	7	127.00	127.89	16.35	17.24	
	2 volwassenen, 1 kind	25	104.12	104.33	-6.53	-6.32	
	2 volwassenen, 2 kinderen	22	114.50	113.30	3.85	2.65	
	andere huishoudens	40	148.05	149.29	37.40	38.64	
Huishoudinkomen 10 percentielen		2	79	106.37	111.72	-4.29	1.06
		3	78	115.81	115.43	5.16	4.78
		4	79	109.85	104.87	-0.80	-5.78
	a. Uitgaven sector 12 by Huishoudtype Bestaansminimum, Huishoudinkomen 10 percentielen						
						Overall mean	110.65
						<i>Uitgaven HH in 3de deciel, 2volwassenen en 2 kinderen</i>	118.08

Gas

		N	Predicted Mean		Deviation		
			Unadjusted		Unadjusted		
Huishoudtype Bestaansminimum	Alleenstaande	68	20.79	20.96	-1.49	-1.32	
	2 volwassenen	74	25.51	25.39	3.23	3.11	
	1 volwassene, 1 kind	7	11.43	12.29	-10.86	-9.99	
	2 volwassenen, 1 kind	25	18.16	18.16	-4.12	-4.13	
	2 volwassenen, 2 kinderen	22	20.32	20.13	-1.97	-2.15	
	andere huishoudens	40	24.40	24.29	2.12	2.01	
Huishoudinkomen 10 percentielen		2	79	20.39	21.11	-1.89	-1.18
		3	78	23.95	23.56	1.67	1.28
		4	79	22.53	22.20	0.25	-0.08
	a. Uitgaven sector 12 by Huishoudtype Bestaansminimum, Huishoudinkomen 10 percentielen						
						Overall mean	22.28
						<i>Uitgaven HH in 3de deciel, 2volwassenen en 2 kinderen</i>	21.41

BIJLAGE 4: INKOMENSHUURTABEL FCCA

Inkomen per jaar in AFL.	Percentage te betalen huur	Te betalen huur per maand AFL.
< 2.900	8%	19
2.900-<4.600	9%	22-<35
4.600-<6.100	10%	38-<51
6.100-<7.800	11%	56-<72
7.800-<9.300	12%	78-<93
9.300-<10.900	13%	101-<118
10.900-<12.500	14%	127-<146
12.500-<14.200	15%	156-<178
14.200-<15.850	16%	189-<211
15.850-<17.500	17%	225-<248
17.500-<19.150	18%	263-<287
19.150-<20.800	19%	303-<329
20.800-<22.450	20%	347-<374
22.450-<24.000	21%	393-<420
24.000-<25.500	22%	440-<468
25.500-<27.000	23%	489-<518
27.000-<28.500	24%	540-<570
28.500-<30.000	25%	594-<625
30.000-<31.500	26%	650-<683
31.500-<33.000	27%	709-<743
33.000-<34.500	28%	770-<805
34.500-<36.000	29%	834-<870
36.000-<37.500	30%	900-<938

Bron: FCCA

Eenieder met enige vorm van inkomen kan inschrijven om in aanmerking te komen voor het huren van een woning bij de FCCA. Om in aanmerking te komen voor 'sociale huur' geldt een norm van een maximaal huishoudinkomen van Afl. 3.125,00 per maand voor een familie met 4 kinderen of meer.

Huishuur: Voor het bepalen van de huishuur wordt rekening gehouden met 100% van het inkomen van de huurder plus 100% van de partner plus 30% van de inwonenden en kinderen.

De te betalen huur wordt bepaald aan de hand van het genoten totale huishoudinkomen. De te betalen huur is gelijk aan de vraaghuur verminderd met het huursubsidiebedrag.

Het minimumpercentage dat gehanteerd wordt voor het bepalen van de inkomenshuur is 8% bij een inkomen tot Afl. 2.900,00 per jaar.

Het percentage neemt toe naarmate het inkomen hoger wordt. Het maximale percentage is 30% met een maximale inkomen van maximaal Afl..37.500,00 per jaar.

Hogere inkomens komen niet in aanmerking voor huursubsidie en betalen de volle vraaghuur. De vraaghuur loopt tot een maximaal van Afl.. 950,00.

BIJLAGE 5: WOONLAST-TABEL FCCA

Woonlasttabel

Inkomen per jaar in AFL.	Woonlast
6.000-<30.000	34%
30.000-<40.000	35%
40.000-<50.000	36%
50.000-<60.000	37%
60.000-<70.000	38%
70.000 en meer	39%

Bron: FCCA

Bij het aangaan van een hypotheeklening wordt rekening gehouden met de maximale woonlast, welke afhankelijk is van het inkomen van partners.

De woonlast wordt bepaald o.b.v. de annuïteit exclusief de bijkomende kosten van verzekeringen (brand-, Po- en risicoverzekering)

Het bedrag per m² voor het bouwen van een woning aan materiaal en lonen bedraagt tussen Afl.1.300,00.en 1700,00. De uiteindelijke prijs is afhankelijk van de constructie/vorm, de te gebruiken materialen en de oppervlakte van de woning. Het bedrag per m² komt hoger uit bij een kleinere woning. De materiaalkosten wijzigen nagenoeg niet naar gelang de grootte van de woning, de loonkosten vallen gemiddeld lager uit naarmate de te bouwen woning in oppervlakte toeneemt. De looptijd is gemiddeld 21 jaar, en de leeftijdsgrens is 60 jaar.

OVERZICHT FIGUREN

FIGURE 1: OVERZICHT CONSUMPTIESECTOREN BUDGETONDERZOEK 2006.....	9
FIGURE 2: KOSTEN PER DAG, PER PERSOON, PER MAALTIJD, DOOR DE WEEK EN IN HET WEEKEND	10
FIGURE 3: KOSTEN PER 5 DOOR DE WEEKSE DAGEN EN PER WEEKEN, PER PERSOON, PER MAALTIJD	10
FIGURE 4: KOSTEN VOEDINGSPAKKET VOOR EEN GEZIN, PER JAAR & PER MAAND	10
FIGURE 5: GESELECTEERDE PERCENTIELEN (2-4)	11
FIGURE 6: BESTAANSMINIMUM PER SECTOR, 2010	15
FIGURE 8: BESTAANSMINIMUM PER SECTOR 1994 & 2010	15
FIGURE 7: BESTAANSMINIMUM PER SECTOR, 1994	15
FIGURE 9: BESTAANSMINIMUM VOOR VERSCHILLENDE TYPEN HUISHOUDENS	16
FIGURE 10: PROCENTUELE UITGAVEN PER SECTOR	17